

Regionale tuinbouwvisie Emmen

Eindrapport 28 september 2012



Bureon en Roots Beleidsadvies

In opdracht van Stichting Tuinbouw Emmen

Inhoudsopgave

Voorwoord	3
Samenvatting.....	4
Aanleiding en doelstelling	4
De tuinbouw in Emmen anno nu.....	4
Scenario's voor de toekomstige ontwikkeling van de tuinbouw	5
Ontwikkelingsrichting en lokaal programma	6
1. Inleiding	9
1.1 Aanleiding en doelstelling	9
1.2 Aanpak en verantwoording	9
1.3 Opzet toekomstvisie	10
2. Economische ontwikkeling van het regionale tuinbouwcluster	11
2.1 Inleiding.....	11
2.2 Bedrijvendynamiek en structuur.....	11
2.3 Werkgelegenheidsstructuur en -ontwikkeling.....	12
2.4 Oppervlaktegebruik	13
2.5 Toegevoegde waarde van de primaire sector	15
2.6 Toegevoegde waarde van het tuinbouwcluster	16
2.7 Positie van het Emmense tuinbouwcluster in Nederland.....	17
2.8 Synthese.....	18
3. Ondernemingsklimaat.....	20
3.1 Inleiding.....	20
3.2 Arbeidsmarkt	20
3.3 Ligging en bereikbaarheid.....	21
3.4 Kennis en ondernemerschap	22
3.5 Samenwerking en ketenvorming	23
3.6 Maatschappelijk draagvlak.....	24
3.7 Ruimtelijke structuur en voorzieningen	24
4. Trends en ontwikkelingen	27
4.1 Inleiding.....	27
4.2 Verder toenemende internationalisering	27
4.3 High-tech ontwikkelingen in de tuinbouwketen	29
4.4 Snel wijzigende consumentenwensen.....	32
5. Beleid en initiatieven	35
5.1 Inleiding.....	35
5.2 Rol van de overheid.....	35
5.3 Biobased economy.....	36
5.4 Ruimtelijke herstructurering	44
5.5 Duurzame energie	46
5.6 Overige initiatieven.....	47
6. Ontwikkelingsperspectief tuinbouw Emmen	49
6.1 Inleiding.....	49
6.2 Scenario A – Behoud door samenwerking en vernieuwing.....	49
6.3 Scenario B – Van kostenleiderschap naar productdifferentiatie	51
7. Programma	55
7.1 Haalbaarheid en wenselijkheid van de scenario's	55
7.2 Activiteiten gericht op realisatie van scenario B.....	55
7.3 Gewenste activiteiten, ongeacht het scenario	59
7.4 Tot slot: prioriteitstelling	63
Bijlagen.....	64
A. Geraadpleegde literatuur.....	64
B. Deelnemers interviews	65
C. Toelichting berekening toegevoegde waarde tuinbouwcluster	66
Colofon	67

Voorwoord

De Stichting Tuinbouw Emmen (STEM) hebben Bureon en Roots Beleidsadvies begin 2012 opdracht gegeven om voor de ontwikkeling van de tuinbouw in de gemeente Emmen een toekomstvisie op te stellen. De visie is primair opgesteld als een advies van STEM aan politiek en bestuurlijk Emmen. Daarnaast wil STEM op basis van de visie een goede inhoudelijke bijdrage leveren aan de discussies die op nationaal niveau over de ontwikkeling van de tuinbouw worden gevoerd.

De regionale tuinbouwvisie geeft inzicht in het belang en het toekomstperspectief van het Emmense tuinbouwcluster voor de regionale economie en werkgelegenheid, waarbij tevens een prioriteitstelling is aangebracht in de diverse initiatieven om de ontwikkeling van het cluster te ondersteunen. Daarnaast is in de visie de positie van het Emmense tuinbouwcluster in Nederland en daarmee het belang van het Emmense tuinbouwcluster voor (tuinbouw)activiteiten elders in ons land inzichtelijk gemaakt.

Binnen Bureon en Roots Beleidsadvies is de opdracht uitgevoerd door respectievelijk Sergej Bulterman en Gilbert Bal. Vanuit de opdrachtgever is de studie inhoudelijk begeleid door een werkgroep, bestaande uit Cees Ruhé (STEM en LTO Noord Glaskracht), Reina Beijering en Jan Deuten (beide Gemeente Emmen).

Wij zijn de werkgroep erkentelijk voor de gemaakte opmerkingen naar aanleiding van tussentijdse resultaten. Hetzelfde geldt voor de constructieve bijdrage die de interviewpartners (zie Bijlage B) hebben geleverd aan de totstandkoming van het rapport. Uiteraard zijn Bureon en Roots Beleidsadvies eindverantwoordelijk voor de inhoud van deze rapportage.

September 2012

Bureon en Roots Beleidsadvies

Samenvatting

Aanleiding en doelstelling

De glastuinbouw in Emmen telt ruim 70 bedrijven die 2.800 vaste en tijdelijke banen leveren. Daarmee is de tuinbouw geen onbelangrijke sector in de lokale economie. De sector verkeert echter in zwaar weer, landelijk en ook in Emmen. Bedrijven gaan failliet, de productie krimpt en de leegstand in de tuinbouwgebieden neemt toe. Ondertussen vindt een scala aan initiatieven plaats ter ondersteuning van de tuinbouw. Deze variëren van het gemeentelijke herstructureringsbeleid en promotieactiviteiten als 'Kom in de kas' tot het opzetten van businesscases voor biobased productie door tuinders. De huidige situatie is voor Stichting Tuinbouw Emmen (STEM) aanleiding geweest een toekomstvisie voor het regionale tuinbouwcluster op te stellen. De sector staat voor een belangrijke keuze: doorgaan op de huidige voet of een compleet nieuwe weg inslaan?

De tuinbouwvisie heeft als doel inzicht te verschaffen in het belang en toekomstperspectief van het Emmense tuinbouwcluster voor de regionale economie en een prioriteitstelling aan te brengen in een aantal initiatieven ter ondersteuning van de regionale tuinbouw. Voorts maakt de visie de positie van het Emmense tuinbouwcluster binnen Nederland duidelijk, evenals het belang van het cluster voor (tuinbouw)activiteiten elders in ons land.

Voor de regionale tuinbouwvisie zijn analyses uitgevoerd met betrekking tot:

- De economische ontwikkeling van het regionale tuinbouwcluster;
- De positie van het cluster binnen de Nederlandse tuinbouw;
- Het lokale/regionale ondernemingsklimaat;
- Trends en ontwikkelingen die op de ontwikkeling van de sector van invloed zijn; en
- Beleid en initiatieven die ter ondersteuning van de tuinbouw zijn/worden ontplooid.

De tuinbouw in Emmen anno nu

De Emmense glastuinbouw bestaat uit ruim 70 bedrijven die op ruim 230 hectare netto teeltareaal met circa 2.800 werknemers circa € 70 miljoen aan bruto toegevoegde waarde realiseren. Uitgesplitst naar teelt blijken vooral de teelt van komkommers, perkplanten en gerbera's relatief sterk in de regio vertegenwoordigd. Het belangrijkste deel van de toegevoegde waarde wordt in de pot- en perkplanten gecreëerd. De sterke positie op het gebied van de rozenteelt is Emmen in de loop der jaren verloren.

De economische betekenis van de tuinbouw houdt in Emmen niet op bij de telers, maar de primaire sector is wel de kurk waarop de Emmense tuinbouw drijft. Emmense toeleveranciers, tuinders en afnemers realiseren samen een toegevoegde waarde van circa € 86 miljoen. De toegevoegde waarde bij de Emmense distributeurs en verwerkers is, evenals die bij Emmense toeleveranciers, relatief klein (in totaal € 7 miljoen). De regionale ketenintegratie is daarmee zwak. De Emmense tuinders zijn voor hun binnenlandse toeleveranties en afzet voor respectievelijk 66 en 70% afhankelijk van buiten de regio gevestigde toeleveranciers en afnemers. Andersom zijn Emmense toeleveranciers voor een belangrijk deel (circa 70%) afhankelijk van de Emmense primaire tuinbouw. Dit geldt opvallend genoeg niet voor

de in Emmen gevestigde distributeurs en verwerkers: tweederde van hun toeleveranties komt van buiten Emmen gevestigde telers.

Het snel veranderend gebruik van het glasareaal en het forse aantal faillissementen vanaf 2005 laat zien dat er in Emmen sprake is van een zorgwekkende trend. Hoewel de negatieve ontwikkeling op het gebied van snijbloemen en in mindere mate groenten grotendeels is gecompenseerd door de ontwikkeling van de zaadteelt en de (tijdelijke) huur van kassen, is door vooral dit laatste de positie van Emmen als glastuinbouwgebied onder druk komen te staan. De vraag is immers in hoeverre de tijdelijke huur van kassen de ontwikkeling van het regionale tuinbouwcluster blijvend versterkt.

Scenario's voor de toekomstige ontwikkeling van de tuinbouw

Op basis van de analyseresultaten zijn twee scenario's voor de toekomstige ontwikkeling van de Emmense tuinbouw uitgewerkt. Ze verschillen onderling sterk van elkaar en tonen min of meer extreme ontwikkelingsrichtingen. Als zodanig geven de scenario's een bandbreedte aan waarbinnen de Emmense tuinbouw zich in de toekomst kan gaan ontwikkelen. De scenario's maken bovendien duidelijk voor welke (beleids)keuzen de sector staat.

Scenario A – Behoud door samenwerking en vernieuwing

In dit scenario is de glastuinbouw in Emmen erin geslaagd zich duidelijk te onderscheiden van de andere tuinbouwregio's in ons land. De in de jaren '90 ingezette transitie van overwegend teelt van rozen en bulkgroenten in de teelt van pot- en perkplanten en zaden is doorgezet. De Emmense tuinbouw heeft zich op dit gebied anno 2025 duidelijk gepositioneerd in Greenport Nederland.

Om de concurrentie de baas te blijven hebben de overgebleven telers in Erica en Klazienaveen de krachten gebundeld. Op het gebied van de inzet van arbeid en (duurzame) energie, de afzet van producten en de uitwisseling van kennis werken de telers in het gebied intensief met elkaar samen. Hoewel de omvang van de primaire sector met zo'n 250 hectare nog altijd relatief beperkt is, slaagt de sector er daarmee in om interessant te blijven voor de toeleveranciers en afnemers in ons land.

De duidelijkere teeltspecialisatie maakt dat de logistieke stromen kunnen worden gebundeld. De regio heeft er in 2015 voor gekozen om zich in de export exclusief op Duitsland, Scandinavië en Oost-Europa te richten. Deze keuze was een groot succes. Er werd hiermee een duidelijke positionering gekozen en het volume van de afzetstromen werd hiermee zodanig (ver)groot dat op prijs kon worden geconcurrereerd. In vergelijking tot de situatie in 2012 is de tuinbouwketen verkort en zijn de marges vergroot.

Door de lokale bevolking wordt wel met steeds meer argwaan naar de ontwikkeling van de tuinbouw gekeken. Concurrentie op prijs vindt nog altijd plaats en de sector maakt hierdoor bijna uitsluitend gebruik van buitenlandse arbeidskrachten. En hoewel er steeds meer aandacht is voor een efficiënter gebruik van energie en water, lijkt dit toch vooral door regelgeving en de reductie van kosten zijn ingegeven. De sector lijkt zich anno 2025 opnieuw te hebben uitgevonden, maar zal dit ook continu moeten blijven herhalen om zich van de buitenlandse concurrentie te onderscheiden.

Scenario B – Van kostenleiderschap naar productdifferentiatie

Het is 2025, de glastuinbouw in Emmen heeft zichzelf opnieuw uitgevonden en bloeit. Er zijn minder tuinders actief, het areaal aan glas is gereduceerd, maar de zittende tuinders produceren intensiever en hoogwaardigere producten dan in 2012. De meerderheid van de tuinders richt zich op de productie van inhoudsstoffen voor de voedingsmiddelen-, cosmetische, medische en chemische industrie. Het gaat om bedrijven die in toenemende mate natuurlijke inhoudsstoffen verwerken, maar ook om bedrijven die actief zijn in de vervaardiging van voedings-supplementen en gezondheidsproducten. Aan de chemische industrie worden ingrediënten en grondstoffen geleverd voor speciale coatings, lijmen, bestrijdingsmiddelen en synthetische vezels. Na regionale en Duitse bedrijven beginnen zich nu ook Franse bedrijven als afnemer van de door Emmense tuinders geproduceerde inhoudsstoffen te melden. Inmiddels is Emmen binnen Greenport Nederland uitgegroeid tot het leidende tuinbouwgebied op het terrein van biobased medische en gezondheidsproducten voor de Duitse (Scandinavische en Oost-Europese) markt en zelfs tot wereldmarktleider op het gebied van hoogwaardige vezels. Emmen staat als biobased tuinbouwgebied nationaal en internationaal op de kaart!

De opschaling van ontwikkelfase naar de productiefase van biobased producten is in volle gang. Inmiddels zijn enkele tientallen hectare productieoppervlak in gebruik genomen. Deels in bestaande (afgeschreven) kassen, deels in speciale, nieuwe kassen. Daarnaast is areaal in gebruik voor de test en ontwikkeling van nieuwe teelten en teeltmethoden. Ook bevinden zich verwerkende activiteiten van biobased teelten in Erica en Klazienaveen. In de tuinbouwgebieden wisselen kassen, productiefaciliteiten (vooral extractie en opwerking) en logistieke activiteiten het landschap af.

Een (klein) deel van de tuinders richt zich nog altijd op de voedings- en sierteeltgewassen voor de consumentenmarkt. In de groenteteelt zijn het grote tuinbouwbedrijven, overwegend in handen van eigenaren van buiten de regio. In de sierteelt is nog een beperkt aantal kleine telers actief in specifieke nichemarkten. Zij hebben daarvoor de juiste afzetkanalen weten te vinden, voornamelijk in Duitsland, Scandinavië en Oost-Europa.

Het opleidingsniveau van het personeel is gestaag toegenomen en de gestegen vraag ernaar dwingt de sector hoger geschoolde medewerkers deels van buiten de regio aan te trekken. Hierdoor, maar ook vanwege de grotere internationale bekendheid van het gebied, is het aandeel arbeidsmigranten verder toegenomen.

Ontwikkelingsrichting en lokaal programma

Uit de analyse kan de conclusie worden getrokken dat scenario B een beter richtsnoer biedt voor de toekomstige ontwikkeling van de regionale tuinbouw dan scenario A. Een rondgang onder stakeholders in de regio levert het beeld op dat er meer draagvlak is voor scenario B dan voor A. De kans is groot dat scenario A uitmondt in een voortzetting van de ontwikkeling van de regionale tuinbouw van de afgelopen jaren. Er mogen namelijk serieuze vraagtekens worden gezet bij de haalbaarheid van de in dit scenario noodzakelijke samenwerking tussen telers. Het verleden heeft aangetoond dat samenwerkingsinitiatieven gericht op bundeling van de afzet in de praktijk moeilijk realiseerbaar zijn.

Scenario B biedt, ondanks de onzekerheden die ook daaraan zijn verbonden, een 'wenkender' perspectief vanwege de gerichtheid op nieuwe afzetmarkten, het realiseren van hogere toegevoegde waarden en het ontwikkelen van een hoger

kennisniveau in de tuinbouw, hetgeen ten goede komt aan het imago van de sector in de regio.

Een strategische overweging is gelegen in het feit dat scenario B de succesvolle traditioneel opererende tuinders niet uitsluit. Terwijl bij een op scenario A gerichte strategie de regio nooit de tuinders en investeerders zal trekken die voor de verwerkende industrie willen/kunnen produceren. Bovendien gaat de voorkeur voor scenario B niet ten koste van (beleids)initiatieven die ook voor scenario A relevant zijn. Wel gaat de keuze voor scenario B gepaard met een aantal gerichte activiteiten die meer vernieuwend van aard zijn en een vliegende start en grondige aanpak behoeven om de continuïteit ervan voor de komende jaren te garanderen. De consequentie daarvan kan zijn dat de 'scenario-onafhankelijke' activiteiten (tijdelijk) in een lager tempo (moeten) worden uitgevoerd.

Hieronder volgt een aantal adviezen ten aanzien van het stimuleringsprogramma voor de regionale tuinbouw. De volgende adviezen hebben primair betrekking op de initiatieven ter ondersteuning van scenario B; de ontwikkeling richting een biobased tuinbouw:

- Definieer voorafgaand aan het acquisitietraject richting de afnemende industrie meer specifiek de relevante doelgroepen binnen die industrie en bepaal vervolgens per doelgroep de acquisitiestrategie.
- Houd de tuinders vanuit het innovatieplatform PGA consequent en met regelmaat (bijvoorbeeld tweemaandelijks) op de hoogte van de ontwikkeling van op biobased productie gerichte activiteiten en businesscases, ook als het aantal nieuwsfeiten beperkt is.
- Zet Emmen richting Greenport Nederland en het Ministerie van EL&I neer als het vooroplopende biobased tuinbouwgebied van Nederland en eis in de landelijke ontwikkeling van biobased tuinbouw een voortrekkersrol op.
- Laat studenten in groene opleidingen kennis maken met biobased tuinbouw door inzicht te geven in de afnemende industrie via het lesprogramma, gastcolleges en bedrijfsbezoeken.
- Geef als lokale overheid aan dat industriële productiefaciliteiten gelieerd aan biobased tuinbouw welkom zijn in de tuinbouwgebieden Erica en Klazienaveen.
- Ondersteun als lokale overheid investeerders bij de realisatie van businesscases met kennis en contacten, maar vermijd een rol als directe (mede)investeerder.
- Zet als regionale stakeholders gezamenlijk voor een afgebakende periode van maximaal 5 jaar in op een transitieproces naar een biobased tuinbouwsector.
- Vorm een team van ambassadeurs, die het biobased programma gezamenlijk dragen en waarbij elke ambassadeur één van de te betrekken partijen (lokale overheid, tuinders, afnemende industrie, kennisinstellingen en financiële sector) vertegenwoordigt.

Voorts is een aantal adviezen te geven gericht op (beleids)initiatieven die ongeacht het scenario dienen te worden uitgevoerd c.q. gecontinueerd:

- Verken de mogelijkheden voor samenwerking tussen sector/tuinders en overheid om eventuele aanloopkosten van de inzet van duurzame energie (zoals een aardwarmteboring) gezamenlijk te financieren.
- Geef als regionale tuinbouwsector aan hoe de ruimtelijke herstructurering van Erica en Klazienaveen in termen van locatie, omvang en functionele samenhang het best kan worden vormgegeven.
- Verken als sector en overheid gezamenlijk de te verwachten effecten van de sanering van verouderde kassen en bepaal op basis hiervan hoe de sanering in de praktijk wordt gefinancierd.

- Verbreed de bestemmingsmogelijkheden in het Rundedal en ontwikkel hier indien mogelijk (duurzame) energievoorzieningen voor de tuinders in Erica en Klazienaveen.
- Zorg als lokale overheid voor heldere regulering, gerichte ondersteuning en consequente handhaving als het gaat om de huisvesting van (tijdelijke) buitenlandse arbeidskrachten.
- Zet als sector activiteiten gericht op de promotie van (werken in) de tuinbouw zo veel als mogelijk voort.
- Monitor de ontwikkeling van de regionale tuinbouw en pas de activiteiten van LTO Noord Glaskracht, de kwartiermaker en BCK hierop (tijdig) aan.

Hoewel de 'scenario-onafhankelijke' activiteiten sowieso dienen te worden uitgevoerd, zal de eerste aandacht moeten uitgaan naar de voor scenario B specifiek benodigde activiteiten. Voor de haalbaarheid van dit scenario kan/mag de betrokkenheid bij en aandacht voor biobased productie immers niet verslappen. De belangrijkste doelstelling van het stimuleringsprogramma blijft dan ook het werken aan bewustwording, profilering en het bieden van ondersteuning in de vorm van kennis en contacten. Desnoods gaat dit ten koste van een aantal businesscases. Uiteindelijk moet de markt deze realiseren en dat zal ze alleen doen wanneer ze de marktkansen ervoor (in)ziet.

1. Inleiding

1.1 Aanleiding en doelstelling

Het tuinbouwcluster in Emmen vormt een niet onbelangrijk cluster binnen de lokale economie en krijgt daarom de nodige aandacht vanuit het beleid van de gemeente Emmen en de provincie Drenthe. Ter versterking van het cluster worden er veel initiatieven ontplooid; zo is er het initiatief van het Innovatieplatform Phyto Glasshouse Applications (PGA), het aardwarmteproject, de ruimtelijke herstructurering van de tuinbouwgebieden in Erica en Klazienaveen, de ontwikkeling van het Runderdal, het Businesscenter Klazienaveen, etc., etc..

Op nationaal niveau bestaat eveneens veel aandacht voor de toekomst van de tuinbouwsector, vooral in relatie tot de uitwerking van het topsectorenbeleid. Ook vinden er vanuit Greenport Nederland geregeld bijeenkomsten van het "overheden-overleg" plaats.

De toekomstbestendigheid van het tuinbouwcluster in Emmen staat ter discussie en samen met de diverse initiatieven voedt dit de behoefte aan een integrale visie op de ontwikkeling van het cluster. De visie moet de besluitvorming in het college van B&W omtrent het te voeren beleid met argumenten en feiten onderbouwen en als zodanig vanuit een onafhankelijke invalshoek zijn opgesteld. De visie is daarom ook opgesteld als een advies van de Stichting Tuinbouw Emmen (STEM) aan politiek en bestuurlijk Emmen. Daarnaast wil STEM op basis van het onderzoek en de visie een goede inhoudelijke bijdrage leveren aan de discussies die op nationaal niveau over de ontwikkeling van de tuinbouw worden gevoerd.

Het doel van de visie is daarmee tweeledig, namelijk het:

1. Inzichtelijk maken van het belang en het toekomstperspectief van het Emmense tuinbouwcluster voor de regionale economie en werkgelegenheid, waarbij tevens een prioriteitstelling wordt aangebracht in de diverse initiatieven om de ontwikkeling van het cluster te ondersteunen.
2. Inzichtelijk maken van de positie van het Emmense tuinbouwcluster in Nederland en daarmee het belang van het cluster voor (tuinbouw)activiteiten elders in ons land.

1.2 Aanpak en verantwoording

Voor de visie is uitgebreid onderzoek verricht naar de ontwikkeling van de regionale tuinbouwsector. Daarvoor is gebruik gemaakt van cijfers verkregen van o.a. het CBS, LEI, Productschap Tuinbouw, STEM, gemeente Emmen en Rabobank. Ook is geput uit een uitgebreid aantal rapporten en beleidsstukken. Een overzicht van deze stukken is te vinden in bijlage A.

In het kader van deze visie heeft geen vergaring van eigen data plaatsgevonden. Wel is een uitgebreid aantal interviews gehouden met betrokkenen uit de regio en externe deskundigen. Bijlage B toont een overzicht van de geïnterviewde personen. De omvangrijke interviewronde is bedoeld om tot een breed gedragen en herkenbare visie te komen. Argumenten en ideeën van de geïnterviewde personen spelen

dan ook een belangrijke rol bij de totstandkoming van het rapport. Uiteraard zijn de argumenten en ideeën door de onderzoekers wel op feitelijke en plausibiliteit getoetst en gewogen. De visie is niet onderbouwd met of ingegeven door financiële haalbaarheid of kosten-batenanalyses.

1.3 Opzet toekomstvisie

Als basis voor de toekomstvisie zijn analyses uitgevoerd, waarbij het tuinbouwcluster in Emmen vanuit vier invalshoeken is gezien:

1. Profiel van de regionale tuinbouw en samenhang met andere economische activiteiten en initiatieven.
2. Profiel van het regionale ondernemingsklimaat.
3. Positionering binnen Greenport Nederland.
4. Ontwikkelingen en trends op (inter)nationaal niveau.

De *eerste* invalshoek behelst een analyse van de (bedrijfs)economische ontwikkeling van het tuinbouwcluster en een analyse van het economische belang van het cluster voor de regionale economie. Dit thema komt in hoofdstuk 2 aan de orde.

Het *tweede* perspectief gaat in op de lokale omstandigheden waarin het bedrijfsleven opereert. Het betreft een sterftezwakteanalyse van het vestigingsklimaat en gaat in op de kracht van het bedrijfsleven. Dit thema is onderwerp van hoofdstuk 3.

De *derde* benaderingswijze stelt het belang van het Emmense tuinbouwcluster voor de Nederlandse tuinbouw vast en analyseert het onderscheidend vermogen van de locatie binnen Greenport Nederland. Dit thema komt verspreid door meerdere hoofdstukken (vooral in 2 en 3) aan bod.

De *laatste* dimensie wordt uitgewerkt in hoofdstuk 4. Dit hoofdstuk maakt duidelijk binnen welk krachtenveld de sector opereert en waarmee ze in de toekomst rekening kan/moet houden.

De analyseresultaten van de vier thema's worden in *hoofdstuk 6* vertaald in twee toekomstscenario's voor de tuinbouw in Emmen. Deze scenario's geven inzicht in de te maken beleidskeuzen op basis van ambities en inhoudelijke argumenten.

In *hoofdstuk 7* resulteert dit in een (aan te bevelen) programma van initiatieven ter versterking van de ontwikkeling van het regionale tuinbouwcluster.

2. Economische ontwikkeling van het regionale tuinbouwcluster

2.1 Inleiding

De gemeente Emmen ligt aan de voet van de Drentse Hondsrug, op de scheiding van veen en zand. Het boerenbedrijf was hier vele eeuwen lang de enige bron van bestaan, totdat op grote schaal turf werd afgegraven. Hierdoor ontstonden nieuwe veendorpen als Erica, Emmer-Compasuum, Klazienaveen en Nieuw-Amsterdam. In de jaren '20 en '30 liep de turfwinning sterk terug en werd Emmen geconfronteerd met veel werkloosheid en armoede. Vanaf de jaren '50 industrialiseerde en verstedelijkte de gemeente echter met steun van de Rijksoverheid en maakte zij een sterke economische ontwikkeling door. Vooral de komst van ENKA (later AKZO Nobel en tegenwoordig Emmtec) gaf de regionale economie een belangrijke impuls.

De regionale economie werd daarnaast vanaf de jaren '60 verbreed met de (glas)tuinbouw. Vanaf dat moment werd op twee locaties in de gemeente Emmen glastuinbouw ontwikkeld: een locatie ten zuiden van Erica en een locatie ten noorden van Klazienaveen. Hoewel de ontwikkeling van de glastuinbouw aanvankelijk niet snel verliep¹, zijn beide gebieden in de loop der jaren volledig tot ontwikkeling gekomen.

In dit hoofdstuk staat de actuele economische betekenis van de tuinbouwsector centraal. Aan de hand van de samenstelling van de bedrijvenpopulatie, de werkgelegenheid, het oppervlaktegebruik en de bruto toegevoegde waarde wordt eerst de economische positie van de primaire tuinbouw in Emmen beschreven (paragrafen 2.2 t/m 2.5). In paragraaf 2.6 brengen we vervolgens de toegevoegde waarde van het gehele tuinbouwcluster, dus inclusief die bij toeleveranciers en afnemers, in termen van toegevoegde waarde in kaart. In paragraaf 2.7 zal de positie van het Emmense tuinbouwcluster in Greenport Nederland worden verduidelijkt. Het hoofdstuk besluit in paragraaf 2.8 met een beknopte synthese.

2.2 Bedrijvendynamiek en structuur

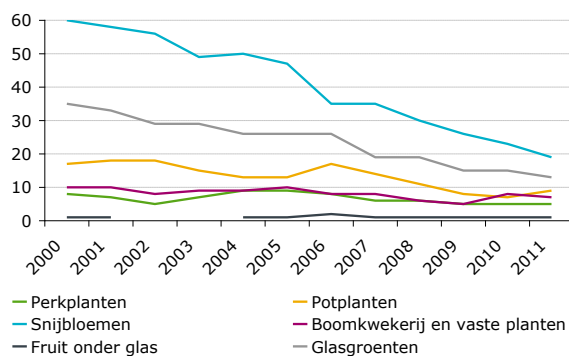
Afhankelijk van de gehanteerde definitie zijn er in de gemeente Emmen 51 tot 73 glastuinbouwbedrijven actief. 51 bedrijven als het gaat om het aantal bedrijven met hoofdvestiging in Emmen en glastuinbouw als hoofd- of nevenactiviteit (definitie CBS)²; 73 bedrijven als het gaat om het aantal bedrijven in Erica en/of Klazienaveen dat onder glas produceert (definitie STEM).³ Uitgaande van de definitie van het CBS is het aantal glastuinbouwbedrijven in de gemeente Emmen de laatste jaren sterk afgenomen (figuur 2.1). Dit geldt vooral voor het aantal bedrijven met snijbloemen. Meer specifiek gaat het om rozenbedrijven. Dit type bedrijven is afgenomen van 34 in 2000 tot 4 in 2011.

¹ Bron: Rekenkamercommissie Emmen (2010), *Tuinbouw in de Gemeente Emmen, Ontwikkeling van het Rundedal*.

² Bron: CBS (2012), *Landbouwtelling 2011*.

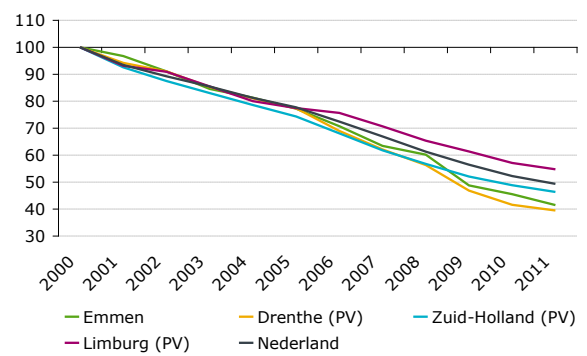
³ Bron: Stichting Tuinbouw Emmen (2012), *NAW gegevens Erica en Klazienaveen, april 2012*.

Figuur 2.1: Aantal tuinbouwbedrijven in Emmen per teelt, 2000–2011



Bron: CBS, bewerking Roots Beleidsadvies en Bureon

Figuur 2.2: Aantal tuinbouwbedrijven, 2000–2011 Index, 2000 = 100



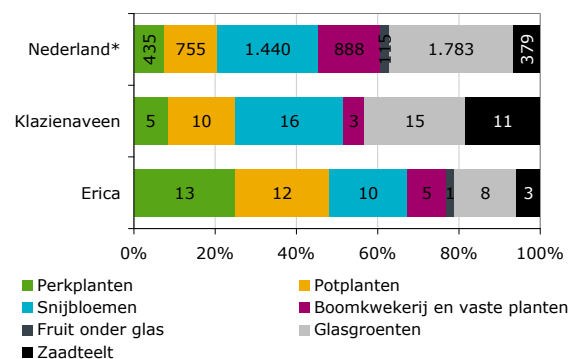
Bron: CBS, bewerking Roots Beleidsadvies en Bureon

Hoewel de ontwikkeling van het aantal tuinbouwbedrijven in Emmen vergelijkbaar is met die in veel andere tuinbouwregio's (figuur 2.2), is het aantal tuinbouwbedrijven in de gemeente het afgelopen decennium verhoudingsgewijs sterk afgenomen. Waar Emmen in 2000 nog 123 bedrijven met tuinbouw onder glas kende, waren hier volgens de definitie van het CBS in 2011 nog maar 51 bedrijven van over: een afname van bijna 60%. In Nederland was in dezelfde periode sprake van een daling van iets meer dan 50%.

Uitgesplitst naar Erica en Klazienaveen, zien we dat Erica op dit moment relatief veel bedrijfsvestigingen met pot- en perkplanten kent, terwijl in Klazienaveen (ook) veel vestigingen met zaadteelt zijn geconcentreerd (figuur 2.3). Het aantal vestigingen met snijbloemen is na de sluiting van veel rozenbedrijven in beide gebieden relatief klein.

Figuur 2.3: Aantal tuinbouwbedrijven, april 2012

* in Nederland gaat het niet om het aantal bedrijfsvestigingen in 2012, maar om het aantal bedrijven in 2011



Bron: STEM en CBS*, bewerking Roots Beleidsadvies en Bureon

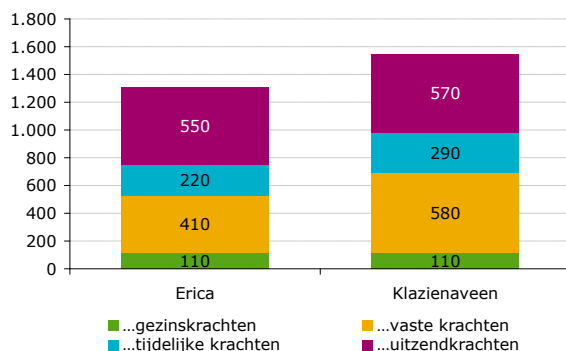
2.3 Werkgelegenheidsstructuur en -ontwikkeling

De totale werkgelegenheid in de Emmense tuinbouwsector is niet exact vast te stellen. Dit heeft te maken met de specifieke situatie in de tuinbouwsector, waarin relatief veel gebruik wordt gemaakt van gezins-, tijdelijke en uitzendkrachten. Op basis van de structuur van de regionale tuinbouw is echter met behulp van cijfers van het Productschap Tuinbouw wél het aantal banen te ramen.

Deze raming komt voor Emmen uit op ruim 2.800 banen, waarvan ruim 1.200 full-time (figuur 2.4). Dit is bijna 6% van de totale werkgelegenheid in de gemeente. Bijna de helft hiervan betreft tijdelijke werkgelegenheid. Onder 'tijdelijke krachten' verstaan we o.a. scholieren en buitenlandse krachten die in dienst zijn van het betreffende tuinbouwbedrijf. Met 'uitzendkrachten' doelen we op mensen die niet in dienst zijn van een tuinbouwbedrijf, maar van een uitzend- of detacheringbureau. Ook hierbij gaat het vooral om scholieren en buitenlandse krachten.

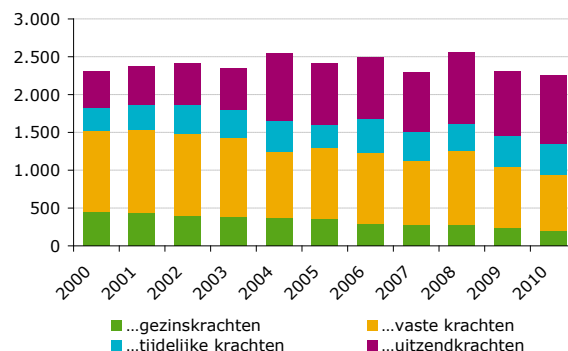
De Emmense glastuinbouw maakt relatief veel gebruik van vaste krachten. Dit heeft te maken met de regionale structuur van de sector, waarin de glassierteelt (incl. pot- en perkplanten) en de productie van uitgangsmateriaal (zaadteelt) domineert. Het aantal tijdelijke krachten is vanwege diezelfde reden relatief beperkt. Het grootste deel van de werkgelegenheid in de glastuinbouw is in Klazienaveen geconcentreerd.

Figuur 2.4: Werkgelegenheid in de glastuinbouw in Erica en Klazienaveen, 2010/2012



Bron: STEM en Productschap Tuinbouw, bewerking Roots Beleidsadvies en Bureon

Figuur 2.5: Werkgelegenheid in de Emmense tuinbouw, 2000-2010 (volgens definitie CBS)



Bron: CBS en Productschap Tuinbouw, bewerking Roots Beleidsadvies en Bureon

Uitgaande van de definitie van het CBS (waarmee banen in gehuurde/gekochte glaslocaties van bedrijven met hoofdvestiging *buiten* Emmen niet tot de Emmense glastuinbouw worden gerekend) en inclusief de vollegrondstuinbouw, komt de werkgelegenheid in de Emmense tuinbouw uit op bijna 2.300 banen (figuur 2.5). Dit aantal is de laatste jaren slechts beperkt afgenomen. Wel vond een duidelijke verschuiving in het type arbeidskrachten plaats. Het aantal vaste krachten is gedaald ten gunste van het aantal tijdelijke en uitzendkrachten. Rekening houdend met de toename aan gehuurde locaties is de totale werkgelegenheid in de Emmense (primaire) tuinbouw de afgelopen jaren waarschijnlijk gegroeid.

2.4 Oppervlaktegebruik

Uitgaande van de cijfers van de Stichting Tuinbouw Emmen (STEM) wordt in Erica en Klazienaveen op dit moment 234 hectare benut voor de productie van tuinbouwproducten onder glas.⁴ In Klazienaveen is 122 hectare geconcentreerd, waarvan het grootste deel wordt benut voor glasgroenten, snijbloemen en zaden (figuur 2.6). In Erica is vooral de productie van glasgroenten, potplanten, snijbloemen en perkplanten van belang.

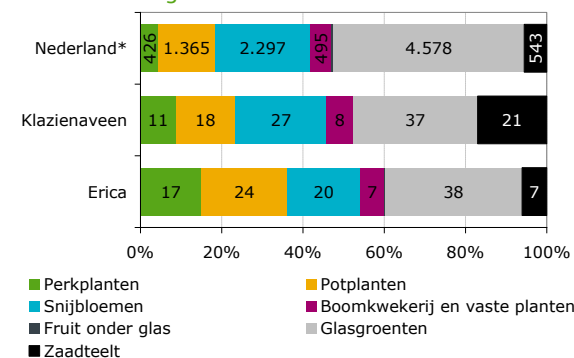
Vergeleken met Nederland zijn in de regio vooral de zaadteelt en de productie van pot- en perkplanten sterk vertegenwoordigd. In figuur 2.7 wordt het netto teeltareaal per bedrijfsvestiging weergegeven. Hieruit blijkt dat de glasgroenten de grootste kavels benutten. In de praktijk gaat het vooral om de komkommerteelt, al zijn ook de productiekavels voor de teelt van (tros)tomaten relatief groot.

⁴ Dit is exclusief het glas dat op dit moment niet wordt benut door eerdere faillissementen en het glas dat wordt benut voor de stalling van caravans. Het glasareaal dat wordt benut voor de zaadteelt is wel meegenomen.

Uitgaande van de definitie c.q. gegevens van het CBS is de gemiddelde schaalgrootte van de glastuinbouwbedrijven in Emmen sowieso relatief groot.⁵

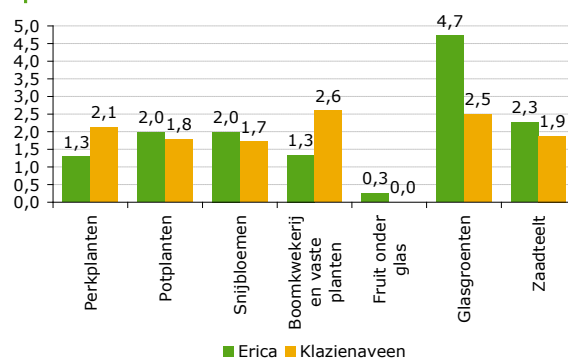
Figuur 2.6: Netto teeltareaal, april 2012

* In Nederland gaat het om het teeltareaal in 2011



Bron: STEM en CBS*, bewerking Roots Beleidsadvies en Bureon

Figuur 2.7: Netto teeltareaal per bedrijfsvestiging, april 2012

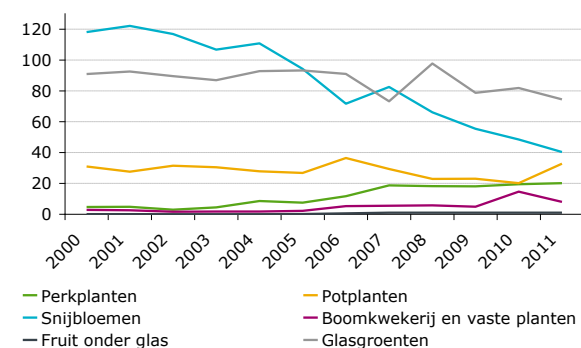


Bron: STEM, bewerking Roots Beleidsadvies en Bureon

Ontwikkeling van het oppervlaktegebruik

Om de ontwikkeling van het oppervlaktegebruik in kaart te brengen, is gebruik gemaakt van de cijfers van het CBS. In die cijfers wordt, zoals al eerder aangegeven, enkel uitgegaan van het aantal bedrijven met hoofdvestiging in Emmen en met glastuinbouw als hoofd- of nevenactiviteit. Ook wordt de zaadteelt hierin niet geboekt als productie onder glas. Hiermee rekening houdend kwam het totaalareaal in de primaire sector in Emmen uit op 180 hectare netto in 2011, ofwel een verschil van 54 hectare met de door STEM gemeten situatie in 2012. Uit de ontwikkeling van het door het CBS gemeten teeltoppervlak onder glas blijkt dat dit in de afgelopen jaren sterk is afgenomen (figuur 2.8). De afname deed zich vooral voor in de snijbloementeel (van 118 ha in 2000 tot 40 ha in 2011) en in mindere mate de glasgroenteteelt (van 91 ha in 2000 tot 75 ha in 2011). De groei van het areaal perkplanten, bomen en vaste planten heeft deze ontwikkeling slechts ten dele gecompenseerd.

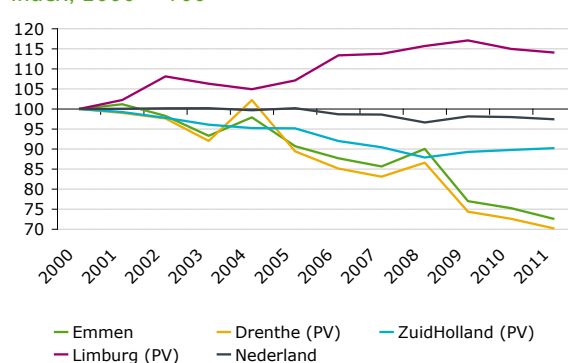
Figuur 2.8: Ontwikkeling van het netto glasareaal, 2000-2011



Bron: CBS, bewerking Roots Beleidsadvies en Bureon

Figuur 2.9: Ontwikkeling van het netto glasareaal, 2000-2011

Index, 2000 = 100



Bron: CBS, bewerking Roots Beleidsadvies en Bureon

⁵ De gemiddelde schaalgrootte van een bedrijf in de Emmense glassierteelt en glasgroenteteelt bedroeg volgens de gegevens van het CBS in 2011 respectievelijk 3,0 en 5,7 ha. In Nederland bedroeg de gemiddelde schaalgrootte in deze teelten in dit jaar respectievelijk 1,6 en 2,9 ha.

De ontwikkeling van het totale teeltareaal in Emmen (exclusief gehuurde kassen, kassen in extern eigendom en kassen voor de zaadteelt) was de afgelopen jaren zeer negatief in vergelijking met die in andere tuinbouwregio's in ons land (figuur 2.9). In Nederland als geheel bleef het glasareaal in het afgelopen decennium min of meer constant op een niveau van ruim 10.000 hectare. In Zuid-Holland nam het glasareaal weliswaar iets af, maar niet zo sterk als in Emmen en Drenthe, terwijl in Limburg het glasareaal nog iets toenam. Hoewel de negatieve ontwikkeling van het glasareaal in Emmen grotendeels wordt gecompenseerd door de ontwikkeling van de zaadteelt (toename van bijna 20 ha in de periode vanaf 2003) en de huur van kassen, is het duidelijk dat de positie van Emmen als glastuinbouwgebied onder druk staat. Juist de huur van kassen vormt immers geen garantie voor de ontwikkeling van tuinbouw in de toekomst. Het is goed mogelijk dat die tuinders bij een verbeterd economisch klimaat elders worden gefinancierd in hun uitbreidingen (zie ook hoofdstuk 6) en uit Emmen vertrekken. De ontwikkeling van het glasareaal zoals dit door het CBS wordt gemeten, geeft dan ook een zorgwekkende trend aan.

Positie van de Emmense primaire sector in Nederland

Om de positie van de Emmense tuinbouw in Nederland te duiden, is gekeken naar de specifieke teelten die in Erica en Klazienaveen plaatsvinden. Uit de gegevens van STEM blijkt dat vooral de teelt van komkommers, perkplanten en gerbera's relatief sterk in de regio is geworteld (tabel 2.1). Het is zaak om dit in de positionering van het regionale tuinbouwcluster duidelijk(er) aan te geven. De sterke positie op het gebied van de rozenteelt heeft Emmen in de loop der jaren verloren.⁶

Tabel 2.1: Teeltareaal in Erica en Klazienaveen per teelt, als % van het Nederlandse areaal, 2011/2012

	Erica	Klazienaveen	Emmen totaal
1 Komkommers	4,5%	2,7%	7,2%
2 Perkplanten	3,9%	2,5%	6,4%
3 Gerbera's	0,0%	4,0%	4,0%
4 Bladplanten	1,7%	1,8%	3,5%
5 Orchideeën	3,3%	0,0%	3,3%
6 Alstroemeria	2,9%	0,0%	2,9%
7 Potplanten voor de bloei	1,8%	1,0%	2,8%
8 Overige snijbloemen	0,4%	2,3%	2,7%
9 Chrysanten	1,3%	0,9%	2,2%
10 Aardbeien onder glas	0,0%	1,4%	1,4%
11 Rozen	0,2%	0,9%	1,1%
12 Tomaten	0,5%	0,4%	0,9%
13 Overige glasgroenten	0,0%	0,2%	0,2%

Bron: STEM en CBS, bewerking Roots Beleidsadvies en Bureon

2.5 Toegevoegde waarde van de primaire sector

Uitgaande van de definitie van STEM (zie paragraaf 2.2) realiseert de Emmense glastuinbouw een bruto toegevoegde waarde van circa € 70 mln.⁷ Uitgaande van de definitie van het CBS gaat het om circa € 55 mln. In de Emmense vollegrondstuinbouw wordt bijna € 9 mln. aan toegevoegde waarde gerealiseerd.

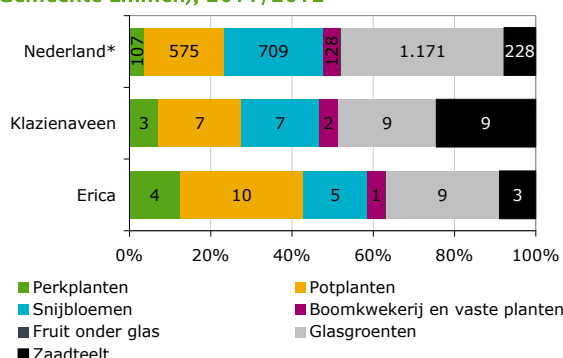
⁶ Ook in andere tuinbouwregio's is het rozenareaal in de afgelopen jaren sterk afgenomen. Ten opzichte van de situatie in 2000 is het rozenareaal in Nederland gemiddeld zelfs meer dan gehalveerd. Specifiek in Emmen is het areaal echter met bijna 90% afgenomen.

⁷ De bruto toegevoegde waarde is niet hetzelfde als de omzet of de productiewaarde. De bruto toegevoegde waarde is de omzet minus de gemaakte inkoopkosten. Ofwel, de economische waarde die is toegevoegd door inzet van eigen productiemiddelen (arbeid, kennis en kapitaal). De toegevoegde waarde van de regionale primaire sector is berekend met behulp van de gemiddelde toegevoegde waarde per m² per teelt in Nederland. De BSS-waarden zoals die door het LEI worden gerapporteerd, vormen hiervoor de basis.

De Emmense primaire sector realiseert met circa € 79 mln. aan bruto toegevoegde waarde circa 2% van het bruto regionaal product (BRP) van Zuidoost-Drenthe. Als aandeel in de bruto toegevoegde waarde van de agrarische sector in Zuidoost-Drenthe realiseert de primaire glastuinbouw ruim 44% en samen met de vollegrondstuinbouw zelfs 50%.

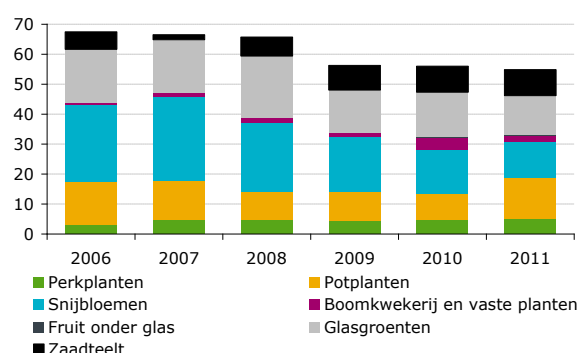
Binnen de Emmense glastuinbouw wordt het belangrijkste deel van de toegevoegde waarde in de pot- en perkplanten gecreëerd. Hoewel ook in de glasgroenten € 18 mln. aan toegevoegde waarde wordt gerealiseerd, is het aandeel van dit onderdeel van de sector in de totale glastuinbouw relatief klein (figuur 2.10).

Figuur 2.10: Bruto toegevoegde waarde in de Emmense glastuinbouw per teelt (volgens definitie Gemeente Emmen), 2011/2012



Bron: Roots Beleidsadvies en Bureon o.b.v. STEM, CBS* en LEI

Figuur 2.11: Ontwikkeling van de bruto toegevoegde waarde (volgens definitie CBS), 2006–2011



Bron: Roots Beleidsadvies en Bureon o.b.v. CBS en LEI

Figuur 2.11 geeft aan dat de in Emmense glastuinbouwbedrijven gerealiseerde toegevoegde waarde de laatste jaren (sterk) afneemt. Hoewel die dalende trend deels wordt gecompenseerd door de (tijdelijke) huur van kassen, vormt juist die huur een risico voor de toekomstige ontwikkeling van het regionale tuinbouwcluster (zie ook paragraaf 2.4).

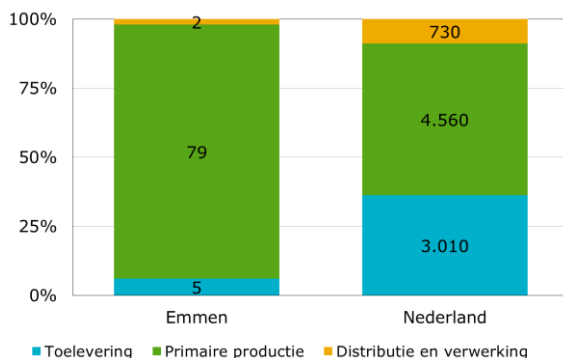
2.6 Toegevoegde waarde van het tuinbouwcluster

Met behulp van een door Rabobank Nederland ontwikkelde onderzoeksmethode kan de toegevoegde waarde van het gehele regionale tuinbouwcluster, dus inclusief die bij toeleveranciers en afnemers, in kaart worden gebracht. De basis voor de berekening vormen binnenlandse transactiestromen tussen tuinders enerzijds en toeleveranciers en afnemers anderzijds.⁸ Op basis van cijfers van het LEI en het CBS kunnen die transactiestromen vervolgens worden vertaald in termen van bruto toegevoegde waarde. De economische waarden van de verschillende onderdelen van de keten kunnen worden opgeteld tot de totaalwaarde van de keten. Uit de analyse blijkt dat de Emmense toeleveranciers, tuinders en afnemers samen een toegevoegde waarde van circa € 86 mln. realiseren (figuur 2.12). De bedrijven nemen hiermee circa 1% van de bruto toegevoegde waarde van het totale Nederlandse tuinbouwcluster voor hun rekening.

⁸ De analyse beperkt zich tot de binnenlandse tuinbouwketen, dus voor zo ver het gaat om binnenlandse kennis- en handelsrelaties in de tuinbouw. Import-exportrelaties –hoe belangrijk die ook zijn– blijven in de analyse buiten beschouwing. Eenvoudigweg omdat hiervoor de benodigde bronnen niet voorhanden zijn. Voor meer toelichting op de gehanteerde onderzoeksmethodiek zie Bijlage C.

De toegevoegde waarde die de Emmense distributeurs en verwerkers realiseren, is relatief klein. Hetzelfde geldt voor de bruto toegevoegde waarde die door Emmense toeleveranciers wordt gecreëerd. De figuur maakt dan ook duidelijk dat de primaire sector de kurk is waarop de ontwikkeling van de Emmense tuinbouw drijft. Waar in Nederland de primaire sector circa 55% van de bruto toegevoegde waarde in de tuinbouwketen voor haar rekening neemt, is dit in Emmen meer dan 90%.⁹

Figuur 2.12: bruto toegevoegde waarde van het Emmense tuinbouwcluster in € mln., 2009/2011



Bron: Rabobank o.b.v. CBS, LEI en Rabobank

2.7 Positie van het Emmense tuinbouwcluster in Nederland

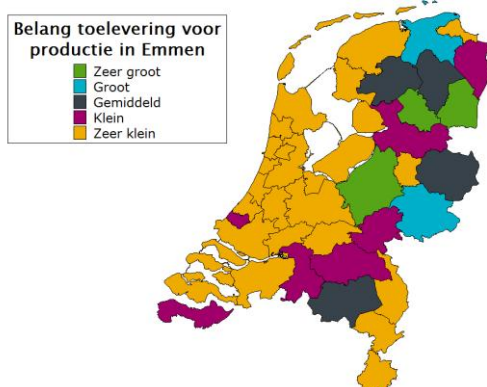
De relatieve ondervertegenwoordiging van toeleveranciers en afnemers geeft tegelijkertijd aan dat de Emmense tuinbouw relatief veel producten en diensten inkoop c.q. afzet buiten Emmen. Door de inkoop van Emmense tuinders zijn toeleveranciers in Nederland in staat circa € 12 mln. aan toegevoegde waarde te realiseren. Circa 30% hiervan wordt in Emmen gecreëerd; circa 70% buiten Emmen. In termen van toegevoegde waarde gaat het om € 3,6 mln. en € 8,3 mln. Een belangrijk deel van de toeleveranciers van de Emmense tuinbouw is in Zuidoost-Drenthe, Zuidwest-Drenthe en de Veluwe gevestigd (figuur 2.13).¹⁰ Toeleveranciers in Emmen zijn logischerwijs voor het grootste deel van hun toegevoegde waarde afhankelijk van de tuinders in het gebied (circa 70%).

Omgekeerd zijn de tuinders ook van belang voor in Nederland gevestigde afnemers van tuinbouwproducten. Distributeurs en verwerkers kunnen door de in Erica en Klazienaveen gevestigde tuinbouwbedrijven circa € 2 mln. aan toegevoegde waarde realiseren. Circa 34% hiervan wordt in Emmen gecreëerd; circa 66% erbuiten. In termen van toegevoegde waarde gaat het om respectievelijk € 0,7 mln. en € 1,3 mln. Een belangrijk deel van de buiten Emmen gevestigde afnemers is in Zuidoost-Drenthe en de Veluwe gevestigd (figuur 2.14). De in Emmen gevestigde afnemers van tuinbouwproducten zijn opvallend genoeg voor meer dan 60% afhankelijk van tuinders die buiten de gemeente zijn gevestigd.

⁹ Het relatief grote belang kan deels ook worden veroorzaakt door ketenintegratie op de bedrijven zelf. In toenemende mate organiseren tuinders bijvoorbeeld ook verwerkende activiteiten in hun eigen bedrijf. De vraag is echter of dit effect in Emmen groter is dan dat in andere tuinbouwregio's.

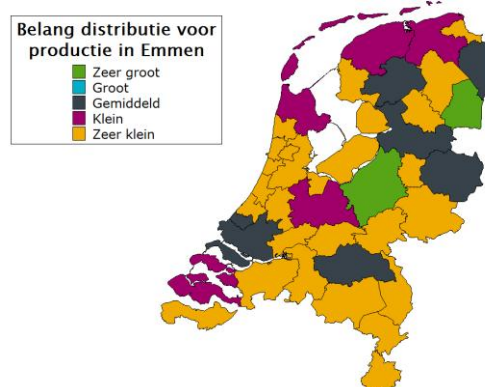
¹⁰ De beperkte omvang van de stromen maakt dat incidenten hierbij ook een rol kunnen spelen. De constatering in dit rapport zijn in ieder geval gebaseerd op gemeten transactiestromen tussen bedrijven in het gehele kalenderjaar 2009.

Figuur 2.13: Belang toelevering voor primaire productie in Emmen (o.b.v. gemeten transactiestromen)



Bron: Rabobank

Figuur 2.14: Belang afnemers voor primaire productie in Emmen (o.b.v. gemeten transactiestromen)



Bron: Rabobank

2.8 Synthese

De Emmense glastuinbouwsector bestaat uit ruim 70 bedrijven die op ruim 230 hectare netto teeltareaal met circa 2.800 werknemers circa € 70 mln. aan bruto toegevoegde waarde realiseren. Uitgesplitst naar teelt blijken vooral de teelt van komkommers, perkplanten en gerbera's relatief sterk in de regio vertegenwoordigd. Binnen de Emmense glastuinbouw wordt het belangrijkste deel van de toegevoegde waarde in de pot- en perkplanten gecreëerd. De sterke positie op het gebied van de rozenteelt is Emmen in de loop der jaren verloren.

De economische betekenis van de tuinbouw in Emmen houdt niet op bij de telers. Zij onderhouden immers ook inkoop- en afzetrelaties met toeleveranciers en afnemers. Uit de door Rabobank uitgevoerde ketenanalyse blijkt dat de Emmense toeleveranciers, tuinders en afnemers samen een toegevoegde waarde van circa € 86 mln. realiseren. De toegevoegde waarde bij de Emmense distributeurs en verwerkers is evenals die bij de Emmense toeleveranciers relatief klein. De primaire sector blijkt de kurk waarop de ontwikkeling van de Emmense tuinbouw drijft.

Uit de analyse blijkt verder dat de regionale ketenintegratie relatief zwak is. De Emmense tuinders zijn voor hun (binnenlandse) toeleveranties en afzet voor respectievelijk 66 en 70% afhankelijk van buiten de regio gevestigde toeleveranciers en afnemers. Andersom zijn Emmense toeleveranciers wel voor een belangrijk deel (ca. 70%) afhankelijk van de Emmense primaire tuinbouw. De in Emmen gevestigde distributeurs en verwerkers van tuinbouwproducten zijn voor een opvallend groot deel van hun toeleveranties afhankelijk van buiten de gemeente gevestigde telers (62%).

De ontwikkeling van het glasareaal in Emmen laat zien dat er sprake is van een zorgwekkende trend. Hoewel de negatieve ontwikkeling van het glasareaal grotendeels wordt gecompenseerd door de ontwikkeling van de zaadteelt (toename van bijna 20 ha in de periode vanaf 2003) en de (tijdelijke) huur van kassen, is de positie van Emmen als glastuinbouwgebied onder druk komen te staan. De vraag is immers in hoeverre de tijdelijke huur van kassen de ontwikkeling van het regionale tuinbouwcluster blijvend versterkt.

Gezien het belang van de tuinbouwsector voor de regionale economie (bijna 50% van de toegevoegde waarde in de agrarische sector in Zuidoost-Drenthe wordt in

de primaire tuinbouw in Erica en Klazienaveen gerealiseerd) is het in ieder geval zaak om de positie van de sector te versterken.

3. Ondernemingsklimaat

3.1 Inleiding

Naast de aard van de tuinbouwactiviteiten en de kwaliteit van het ondernemerschap is het ondernemingsklimaat van invloed op het functioneren van de regionale tuinbouw. Dit biedt immers belangrijke randvoorwaarden en condities om te kunnen ondernemen. Een analyse van het ondernemingsklimaat voor de tuinbouw in Emmen bestrijkt de volgende terreinen:

- *arbeidsmarkt*: het functioneren van de regionale arbeidsmarkt die relevant is voor de tuinbouw;
- *ligging en bereikbaarheid*: fysieke locatie, klimatologische omstandigheden en bereikbaarheid van Emmen en de afzonderlijke tuinbouwclusters binnen de gemeente;
- *kennis en ondernemerschap*: kennis en scholing van zittende ondernemers en opvolgers;
- *samenwerking en ketenvorming*: externe organisatie en het bundelen van krachten en middelen;
- *maatschappelijk draagvlak*: steun voor en betrokkenheid bij de tuinbouw vanuit de lokale bevolking; en
- *ruimtelijke structuur en voorzieningen*: inrichting van en faciliteiten op de tuinbouwgebieden.

Deze terreinen worden achtereenvolgens, elk in een afzonderlijke paragraaf, in dit hoofdstuk beschreven.

3.2 Arbeidsmarkt

In hoofdstuk 2 is ingegaan op de ontwikkeling van de werkgelegenheid in de Emmense tuinbouw. Uit de cijfers is gebleken dat de werkgelegenheid in de primaire tuinbouwsector tussen 2000 en 2010 is afgenomen van ruim 1.800 naar 1.350 arbeidsplaatsen, exclusief de inzet van uitzendkrachten. Landelijk was die daling minder groot. Dit impliceert dat, daar waar landelijk sprake is van een structurele druk op de arbeidsmarkt, die in Emmen beperkter zal zijn. De interviews met tuinders bevestigen dit beeld. Zij geven aan dat het vinden van personeel geen groot probleem is, ook niet vanuit de pool van Emmense werkzoekenden zelf. Ook voor hoger geschoold personeel is het aanbod, als gevolg van de faillissementsgolf in de regionale tuinbouwsector van de afgelopen jaren, verruimd.

Uit interviews met ondersteunende organisaties komt het tegenovergestelde beeld naar voren. Zij geven aan dat er op lange termijn juist een tekort aan voldoende geschoold personeel kan ontstaan. Niet voor niets is door AOC Terra en Groene Welle, mede op verzoek van tuinders uit de regio, het initiatief genomen om een tuinbouwopleiding in de regio te starten (zie ook hoofdstuk 5).

Schaarste aan arbeidskrachten in de regio of niet, de inzet van tijdelijke en uitzendkrachten is de afgelopen jaren fors toegenomen; van 800 in 2.000 naar 1.300 in 2010.¹¹ Dergelijke contractvormen worden grotendeels door arbeidsmigranten (uit

¹¹ Bron: Eigen berekeningen o.b.v. Productschap Tuinbouw.

MOE-landen) ingevuld. Gemeente Emmen schat het aantal arbeidsmigranten in de lokale tuinbouw momenteel op 200 tot 500.¹²

Een eventueel tekort aan geschikt personeel is niet terug te voeren op het woon- en leefklimaat in de regio. Tuinders en andere inwoners van Emmen zijn vrij honkvast en tevreden over de woonsituatie. Dit ondanks de lage positie van Emmen op landelijke overzichten waarop gemeenten staan gerangschikt naar de kwaliteit van hun woon- en leefklimaat.¹³ Wel bestaat steeds meer aandacht voor de huisvesting van arbeidsmigranten in de tuinbouwgebieden. Mede gelet op vragen over en plannen van ondernemers om huisvesting te organiseren, stelt gemeente Emmen momenteel een beleidskader voor de huisvesting van arbeidsmigranten op.¹⁴ Vooralsnog leidt de huisvesting niet tot grote problemen en overlast. De structurele aard van de huisvestingsbehoefte vraagt echter om een heldere regulering, gerichte ondersteuning en consequente handhaving.

3.3 Ligging en bereikbaarheid

Emmen is de meest oostelijk gelegen tuinbouwconcentratie van Nederland. Geografisch gezien ligt het relatief dichtbij afzetgebieden in Noord-Duitsland, Scandinavië, Oost-Europa en Rusland. Noord-Duitsland en Scandinavië zijn stabiele tot licht groeiende markten, Rusland is een forse groeiemarkt voor de afzet van tuinbouwproducten. De ligging aan snelweg A37 is een pluspunt voor de afzet richting deze markten. Deze snelweg sluit aan de Duitse zijde via autoweg 402 op de A31 aan. Zodra de E233 richting Bremen is verbreed, wordt de transporttijd naar Scandinavië met een uur verkort.

De ligging ten opzichte van het Noord- en Oost-Europese achterland is momenteel geen concurrentievoordeel ten opzichte van tuinbouwgebieden in West-Nederland, vanwege de beperkte omvang van het Emmense tuinbouwcluster. De groentesector ontbeert de kritische massa om directe afzet richting de retailsector te organiseren. Voor de sierteelt in zijn algemeenheid domineert de afzet via de veiling en groothandel, ook voor die in Emmen. Enkele individuele telers lukt het wel om eigen directe afzetkanalen te organiseren. Voor de meesten is de grotere afstand tot de handelscentra in West-Nederland echter een concurrentienadeel.

Een ander nadeel van de oostelijke ligging is de afstand tot de in West-Nederland aanwezige kennis- en innovatiekracht. Deze 'achterstand' in kennis is niet operationeel meet- en toetsbaar, maar de meeste geïnterviewden vermoeden dat van een kennisachterstand als gevolg van fysieke afstand tot het Westen sprake is.

De ligging in de periferie van Nederland heeft als pluspunt dat de druk op de ruimte beperkter is, waardoor tuinbouwgrond goedkoper is dan in het Westen. Dit vereenvoudigt de vestiging en groei van kapitaalkrachtige tuinders en tuinders met een stevig onderpand (eigenaren van gronden in het Westen). Nadeel is de minder sterke onderpandpositie van lokale tuinders ten opzichte van die in het Westen voor het verkrijgen van vreemd vermogen. Bovendien liggen de kostenniveaus in Emmen ten opzichte van het Duitse grensgebied (op dit moment) hoger. Dat geldt voor arbeidskosten en grondprijzen. Maar ook duurzame energieprojecten zijn in Duitsland eenvoudiger te realiseren.

¹² Gemeente Emmen (2012), Concept-beleidskader Huisvesting Arbeidsmigranten in de tuinbouwgebieden Erica en Klazienaveen 2012-2017.

¹³ Zie Atlas voor Gemeenten (2012) en Elsevier/Bureau Louter (2012).

¹⁴ Gemeente Emmen (2012).

De interne ontsluiting van Erica en Klazienaveen is goed te noemen. De aan- en afvoercapaciteit voldoet in ieder geval aan de behoeften van de huidige tuinderspopulatie. De uitstraling en kwaliteit van de bermen/kanten laat door verpaupering van bedrijven echter op plaatsen te wensen over. Op de ruimtelijke herstructurering van de tuinbouwgebieden wordt uitgebreider ingegaan in hoofdstuk 5.

3.4 Kennis en ondernemerschap

In hoofdstuk 2 is reeds aandacht besteed aan de ontwikkeling van de Emmense tuinbouw. Het meest van invloed op de bedrijfsprestaties van de tuinders is de *kwaliteit* van het *ondernemerschap*. Dit is een weinig eenduidig en lastig meetbaar begrip. Ondernemerschap kent vele facetten en de kwaliteit ervan is alleen door middel van een ondernemerschapstest onder de tuinders te bepalen.

Afgaande op bedrijfseconomische ontwikkelingen bestaat echter de neiging de kwaliteit van het ondernemerschap in de regio lager in te schatten dan landelijk. Emmen telde de afgelopen jaren immers een relatief hoog aantal faillissementen en een forse reductie van het areaal. Hierbij wordt echter geen rekening gehouden met 'verzachtende omstandigheden', zoals de sterke vertegenwoordiging van kwetsbare teelten (komkommer- en rozenteelt) en de lage grondprijzen (die beperkingen stellen aan de kredietverlening). De faillissementsgolf kan dan ook betekenen dat de zwakste ondernemers inmiddels zijn verdwenen. De sector doet het bedrijfseconomisch momenteel niet slechter dan andere tuinbouwgebieden in Nederland. En dat terwijl tuinders hier verhoudingsgewijs weinig neveninkomsten uit energie- en warmtewinning verwerven. Het niveau van de nog overgebleven ondernemers kan daardoor gemiddeld ook hoger worden geschat.

Op basis van de interviewronde is in beschrijvende zin een beeld te geven van de kwaliteit van het ondernemerschap. Er zijn geen harde aanwijzingen dat tuinders hier minder ondernemend zijn dan elders in het land. Wel is tijdens de interviews meermaals aangegeven dat tuinders achterlopen op innovatiegebied. Dit kan echter te maken hebben met zowel de kwaliteit van het ondernemerschap als omgevingsfactoren, zoals de afstand tot kenniscentra, de lagere grondwaarde (en daarmee beperktere financieringsmogelijkheden) en de minder grote (kritische) massa aan ondernemers. De 'ideale' ondernemer zou dergelijke barrières moeten kunnen overwinnen en zich niet achter externe omstandigheden als voornoemde 'concurrentienadelen' moeten verschuilen. Niettemin is het goed mogelijk dat tuinders uit West-Nederland zich in dergelijke omstandigheden hetzelfde zouden gedragen als Emmense tuinders en evenzeer moeite zouden hebben zich staande te houden. In ieder geval neemt de teeltintensiteit van het tuinbouwcluster af, waarmee ook het kennisniveau van de regionale tuinbouw onder druk komt te staan. Onderlinge kennisuitwisseling vormt dan ook een aandachtspunt.

Uit de interviews is op dit punt gebleken dat tuinders elkaar van oudsher goed kunnen vinden, onder andere via de zogenoemde telersgroepen en de maandelijks 'rondgang'. Met de daling van het aantal tuinders en de verdere specialisatie en versnippering van teelten is het draagvlak voor bijeenkomsten/kennisuitwisseling de laatste jaren echter wel onder druk komen te staan. Met het organiseren van bijeenkomsten door LTO Noord Glaskracht en STEM (in BCK) wordt getracht het onderlinge contact van tuinders te verstevigen.

De continuïteit van het ondernemerschap in de Emmense tuinbouw staat of valt uiteindelijk met de beschikbaarheid van goede, nieuwe ondernemers. De afgelopen jaren zijn de nodige bedrijven overgenomen door grote tuinders uit andere regio's,

die voor de vestiging in Emmen een manager hebben aangesteld. Dit heeft als risico dat het Emmense tuinbouwcluster voor een steeds groter deel uit 'filialen' van tuinders van elders gaat bestaan. Deze ontwikkeling is veroorzaakt door het grote aantal faillissementen en -in sommige gevallen- een gebrek aan opvolgers. In de gevallen van een opvolgingsprobleem is soms sprake van een gebrek aan interesse van kinderen van ondernemers. Het kan echter ook te maken hebben met een gebrek aan financieringsmogelijkheden voor kinderen die bij overname genoodzaakt zijn het bedrijf fors te moderniseren. Het deel van de bedrijven dat wel in eigendom is van een jonge ondernemer (opvolger), heeft het -als gevolg van de economische crisis en harde concurrentie- financieel lastig. Het is daarmee lang niet zeker dat de zittende jonge opvolgers het ook zullen volhouden. En ook die wetenschap kan kinderen van tuinders in de toekomst weer afschrikken om voor opvolging te kiezen.

3.5 Samenwerking en ketenvorming

Naast het uitwisselen van kennis en ervaring, kunnen ondernemers commercieel samenwerken op het gebied van productontwikkeling, innovatie, gemeenschappelijke voorzieningen, marketing en lobbyvorming. Dit type samenwerking is financieel vaak ingrijpender en daardoor (veel) minder vrijblijvend dan kennisuitwisseling. Strategische terreinen waarop tuinders in Emmen proberen of hebben gepoogd samen te werken, zijn het organiseren van gemeenschappelijke afzet van producten en het gezamenlijk investeren in aardwarmte (in Erica). De gemeenschappelijke afzet op de Duitse markt is door verbeterde marktomstandigheden en zich aandienende alternatieven nooit tot stand gekomen. Wel heeft een aantal tuinders zich aangesloten bij de afzetorganisatie Nordplant. Naarmate het aantal zelfstandige tuinders in het gebied daalt en de teeltdiversificatie toeneemt, neemt de kans voor een (verdere) bundeling afzet echter af.

Het gemeenschappelijke initiatief voor een aardwarmte-installatie in Erica is zeer actueel. Een aantal tuinders heeft zich aan het project verbonden, maar het is nog onzeker of de financiering (op basis van SDR+-toekenning en bancaire funding) rond komt.

Een samenwerkingsvorm vanuit een heel ander perspectief is het initiatief van de *Wereldse Tuinen*. Een aantal tuinders in Klazienaveen I heeft gezamenlijk de mogelijkheden verkend voor het realiseren van dit 'Educatief Glastuinbouw Belevingspark'.¹⁵ De samenwerking is bij de investeringsfase blijven steken; gezamenlijke financiering noch het gemeenschappelijk financieren/organiseren van de werving van externe investeerders is tot stand gebracht (zie ook hoofdstuk 5).

Een lopende, minder vergaande vorm van samenwerking is het initiatief "*Kom in de kas*", gericht op het versterken van de band tussen de Emmense bevolking en de tuinbouwsector. Andere initiatieven zijn "*Kunst in de Kas*", een dag waarop kassen worden gebruikt voor zang, dans, muziek, kunst en cultuur en "*Klas in de Kas*", waarbij schoolkinderen meer bekend worden gemaakt met de tuinbouw door bedrijven rond te leiden. In de organisatie hiervan speelt de STEM een belangrijke rol.

Samenwerking met andere sectoren en bedrijven buiten de primaire sector vindt incidenteel en in pilot-vorm plaats. Sinds kort worden voorzichtig relaties gelegd met andere industrieën via initiatieven als *SMART Greenhouse en Phyto Glasshouse Applications* (PGA). Deze samenwerkingsinitiatieven worden sterk geregisseerd door overheden en ondersteunende (branche)organisaties (zoals LTO Noord Glas-

¹⁵ Meijer, W. (2011), *De Wereldse Tuinen - The Greenhouse Experience*.

kracht) en zijn bovendien afhankelijk van externe middelen om financiële risico's te beperken. Tuinbouwactiviteiten gericht op een *biobased economy* staan nog in de kinderschoenen, maar op dit punt loopt Emmen ten opzichte van andere tuinbouwgebieden eerder voor dan achter.

3.6 Maatschappelijk draagvlak

De zojuist genoemde initiatieven "Kom in de kas", "Kunst in de Kas" en "Klas in de Kas" zijn bedoeld om de Emmenaren (meer) te betrekken bij de tuinbouw om daarmee het maatschappelijk draagvlak voor de sector in stand te houden. In stand, aangezien Emmen van oudsher niet negatief tegen de sector en de aanwezigheid van kassen aankijkt. Sinds de jaren '80 is het tuinbouwcluster uitgegroeid tot een niet onbelangrijke werkgever binnen de lokale economie. En het ging en gaat hierbij grotendeels om banen voor lager geschoolden, wat de sociale functie van de tuinbouw versterkt.

De laatste jaren is het maatschappelijk draagvlak voor de sector enigszins onder druk komen te staan. De werkgelegenheidsfunctie is verminderd en in toenemende mate wordt gebruik gemaakt van (tijdelijk werkende) arbeidsmigranten, waarbij een groeiend huisvestingsvraagstuk speelt. Bovendien heeft de sector moeite haar imago te verduurzamen. Energieprojecten zijn vooralsnog niet gerealiseerd en datzelfde geldt voor misschien wel het meest imagoversterkende initiatief: Wereldse Tuinen. Anderzijds loopt nog een aantal initiatieven rond duurzame energie en heeft de sector zelf aangedrongen op een helder huisvestingsbeleid voor arbeidsmigranten. Ook voor het maatschappelijk draagvlak is het van belang dat op dergelijke terreinen concrete resultaten worden geboekt.

Voldoende maatschappelijk draagvlak is onder andere van belang voor steun vanuit de lokale overheid. Uit de interviews is duidelijk naar voren gekomen dat Gemeente Emmen en Provincie Drenthe zich sterk inzetten voor de belangen van de sector. Over de effectiviteit van de overheidsinzet bestaat geen unanieme tevredenheid, maar over de mate van aandacht van de overheid wel. De aanvankelijke ambitie om Emmen te ontwikkelen tot satellietregio (met Runderdal) binnen Greenport Nederland is hiervoor een duidelijke aanwijzing, al is die ambitie niet (volledig) gehaald en hebben zittende tuinders er weinig profijt van gehad. Ook de inzet op biobased economy, duurzame energieprojecten en de herstructurering van de bestaande clusters duiden op een brede en consequente inzet van de overheid voor de Emmense tuinbouw. Hierop zal in hoofdstuk 5 nader worden ingegaan.

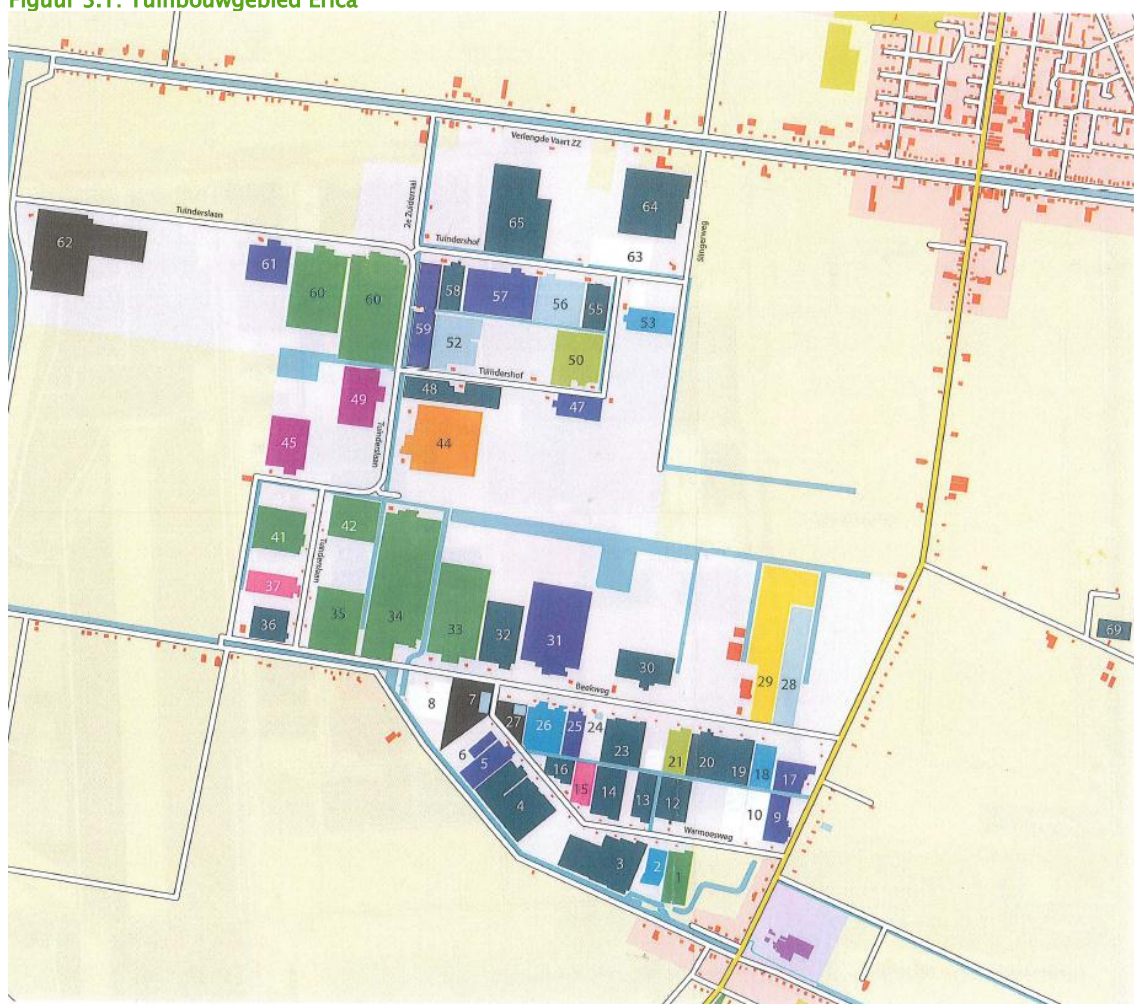
3.7 Ruimtelijke structuur en voorzieningen

De beide tuinbouwclusters Erica en Klazienaveen verschillen qua ruimtelijk-fysieke staat niet sterk van elkaar. *Erica* is het oudste van de twee locaties en ondergaat momenteel een proces van herstructurering.¹⁶ Beoogd resultaat: gemiddeld grotere kavels, grotere en nieuwere tuinbouwbedrijven (met een modernere glasopstand), een verbeterde bereikbaarheid en een betere (visuele) uitstraling van het gebied. Ook voor *Klazienaveen* wordt een dergelijke herstructureringslag voorzien. Vooral het oudere deel (I) van dit gebied kenmerkt zich door relatieve kleinschaligheid van kavels, verouderde glasopstanden, extensievere teelten en verrommeling.

¹⁶ Buro Vijn B.V. (2009), Gemeente Emmen - Nota van uitgangspunten glastuinbouwgebied Erica.

Ter illustratie een vergelijking in schaalgrootte: de gemiddelde kavelgrootte in Klazienaveen I is minder dan 2 hectare. In het zogenoemde 'kernegebied' (noordelijke) deel van Erica omvat de gemiddelde kavelgrootte 4 hectare.¹⁷ Het grootste kavel in Klazienaveen I heeft 5,5 hectare bruto oppervlak; die in Erica 12 hectare. Een uitzondering in Klazienaveen vormt Hartman, die op meerdere (deels aaneengesloten) kavels in totaal bijna 12 hectare aan perceeloppervlak beschikbaar heeft.

Figuur 3.1: Tuinbouwgebied Erica



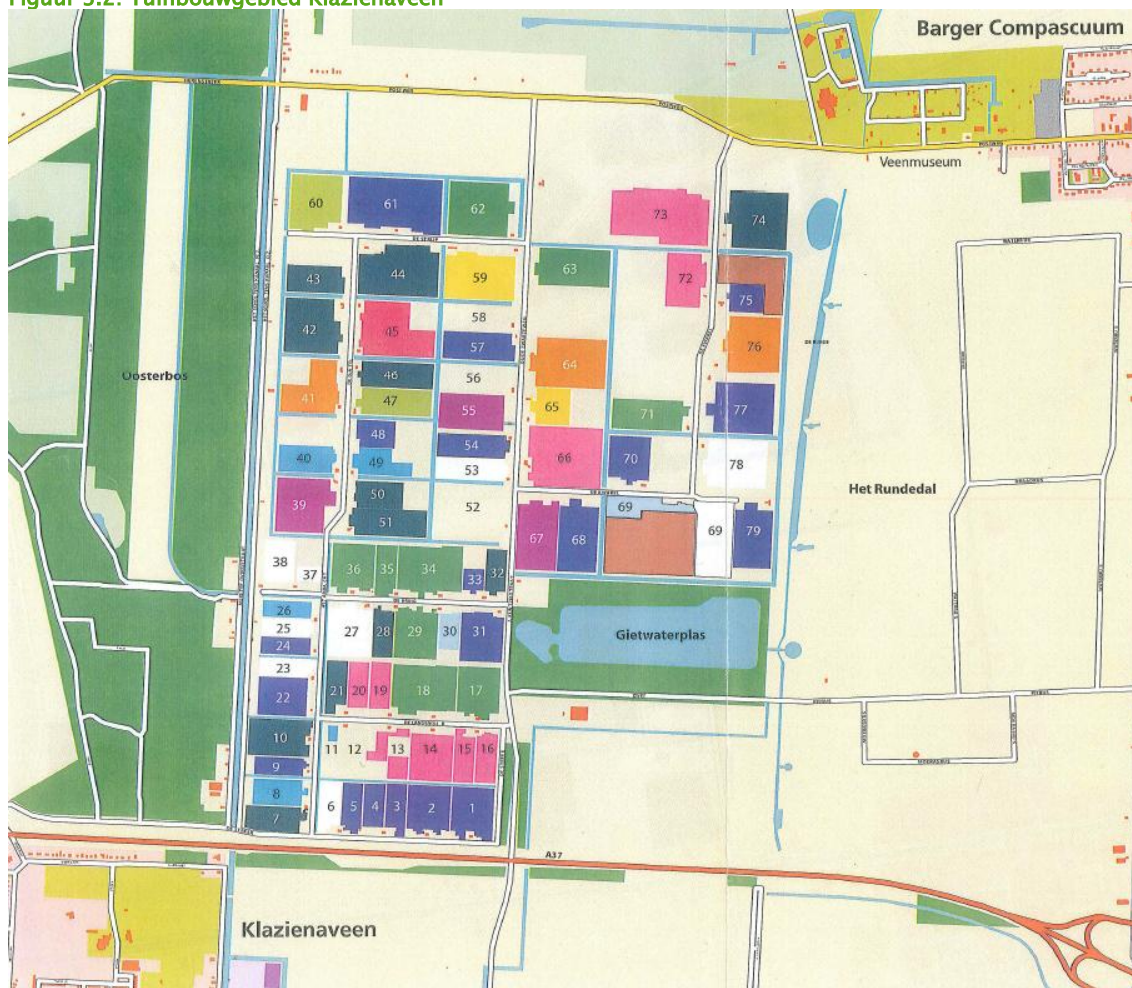
Bron: Gemeente Emmen

Vanwege het versnipperde gebruik en eigendom in Klazienaveen (I), is het perspectief op de realisatie van een duurzame energievoorziening minder gunstig dan in Erica. Erica heeft plannen voor een aardwarmteproject, Klazienaveen niet. Anderzijds worden in Erica en Rundedal inmiddels ook de mogelijkheden voor realisatie van een co-vergister verkend. In Erica en Klazienaveen zijn er reeds twee vergund.

Tevens beschikt Klazienaveen, evenals Erica, over een collectieve watervoorziening in de vorm van een moderne gietwaterfabriek. Beide fabrieken maken gebruik van water uit elk een andere voormalige zandwinlocatie, die dienst doet als gietwaterplas.

¹⁷ Op basis van STEM (april 2012), NAW-gegevens Erica en Klazienaveen.

Figuur 3.2: Tuinbouwgebied Klazienaveen



Bron: Gemeente Emmen

Rundedal is tenslotte een opvanglocatie voor tuinders (van buiten) die zich in Emmen willen vestigen, dat aan de nieuwste eisen voldoet. Pluspunten zijn de directe ligging aan de A37, de goede interne ontsluiting en de grootschalige verkaveling.

4. Trends en ontwikkelingen

4.1 Inleiding

De toekomstige economische ontwikkeling van de glastuinbouw in Erica en Klazie-naveen wordt beïnvloed door diverse trends en ontwikkelingen. In dit hoofdstuk wordt achtereenvolgens ingegaan op de invloed van de verdergaande internatio-nalisering (paragraaf 4.2), high-tech ontwikkelingen in de tuinbouwketen (para-graaf 4.3) en snel wijzigende consumentenwensen (paragraaf 4.4).

4.2 Verder toenemende internationalisering

Voor zowel consument als bedrijfsleven zijn de invloeden van globalisering en inter-nationalisering dagelijks voelbaar. Consumenten kunnen kiezen uit een steeds groter productaanbod en lagere prijzen, terwijl veel bedrijven de gehele wereld als één inkoop- en/of afzetmarkt beschouwen. Veel bedrijven formuleren dan ook een internationaliseringstrategie om hierop in te spelen en de (buitenlandse) concurren-tie de baas te blijven.

De verder toenemende internationalisering raakt de ontwikkeling van de tuinbouw-sector globaal op drie manieren. In de eerste plaats zorgen demografische en eco-nomische groeiverschillen tussen regio's in de wereld voor een verandering in de vraag naar tuinbouwproducten. Ten tweede is er sprake van een opkomst van nieuwe productiegebieden en daarmee een toenemende internationale concurren-tie. De toenemende internationalisering zorgt in de derde plaats voor steeds kortere kennis- en innovatiecycli. De drie vormen waarin de toenemende internationali-sering de ontwikkeling van de tuinbouw raakt, worden hieronder kort uiteengezet.

Demografische en economische groeiverschillen in de wereld

De wereldbevolking is meer dan verdubbeld in de afgelopen vijftig jaar en bijna vier keer zo omvangrijk als in 1900. Doordat de demografische groei vooral buiten de traditioneel belangrijke West-Europese thuismarkt plaatsvindt, ontstaan voor de tuinbouw nieuwe groeimarkten. Dit wordt versterkt door de toenemende koopkracht van de wereldbevolking, ook dit vooral buiten West-Europa. De vooral op export georiënteerde Nederlandse tuinbouw staat hiermee voor de opgave om nieuwe (groei)markten te bereiken. Dit geldt voor zowel de groente- als sierteelt.

In de Uitvoeringsagenda 2012-2016 voor de topsector 'Tuinbouw en Uitgangsmaterialen' wordt gepleit voor een proactieve internationaliseringstrategie. De agenda sluit hiermee aan op het advies van de Commissie Nijkamp uit 2010 waarin wordt gepleit voor een strategie gericht op investeringen in het vergroten van de naams-bekendheid in nieuwe (groei)markten (1) en het verkennen van investeringsmoge-lijkheden in het buitenland onder Nederlandse regie (2).¹⁸ De internationalisering-strategie uit de Uitvoeringsagenda 2012-2016 voor de topsector 'Tuinbouw en Uitgangsmaterialen' richt zich op belangrijke regio's en groepen landen, waaronder Europa, de ontwikkelingslanden en de BRIC-landen.¹⁹

¹⁸ Bron: Adviesgroep 'Tuinbouwcluster Greenport.NL' (2010), Vitaal tuinbouwcluster. Een toekomststrategie voor Greenport Holland.

¹⁹ Zie voor een overzicht van de voorgenomen activiteiten de Uitvoeringsagenda 2012-2016 van de topsector 'Tuinbouw en Uitgangsmaterialen'.

Met betrekking tot de investeringen in het vergroten van de naamsbekendheid in nieuwe (groei)markten verdient het voor het Emmense tuinbouwcluster aanbeveling aan te sluiten bij de activiteiten van Greenport Nederland. Middelen die kunnen bijdragen aan de internationale bekendheid van de Greenport zijn gezamenlijke handelsmissies, collectieve deelname aan buitenlandse beurzen en de eventuele ontwikkeling van een gezamenlijk label. Emmen zal binnen Greenport Nederland een duidelijke positie als productiegebied moeten verwerven, uitgaande van de huidige economische structuur (zie hoofdstuk 2) en de kwaliteiten van het regionale ondernemingsklimaat (hoofdstuk 3), waarbij belangenbehartigers als LTO Noord Glaskracht het voortouw kunnen/moeten nemen. In de hoofdstukken 6 en 7 zal hierop verder worden ingegaan.

De opkomst van nieuwe productiegebieden

De snelle urbanisatie maakt de behoefte aan nieuwe voedselbevoorradingssystemen voor steden belangrijker. Ook zorgt de urbanisatie voor een toenemende behoefte aan grootschalige, lokaal geproduceerde tuinbouwproducten. Inmiddels investeren diverse Nederlandse tuinders volgens de 'local-for-local' trend in nieuwe bedrijven in het buitenland, dicht(er)bij de daar gevestigde consument, zoals in Duitsland en Engeland. In 2010 adviseerde Commissie Nijkamp ook om *"de mogelijkheden nader te verkennen voor directe investeringen door het tuinbouwcluster in het buitenland in de vorm van hubs voor de collectie van tuinbouwproducten, satellietlocaties voor de productie in de omgeving van internationale consumptiecentra en wereldsteden, en op termijn mogelijk totaal nieuwe economische kernclusters, onder Nederlandse regie."*

De interviews met de sector in Emmen maakten duidelijk dat ook enkele tuinders in Erica en Klazienaveen in de toekomst een verdere expansie in het buitenland overwegen. Dit vanwege de kansen die local-for-local biedt (zie box 4.1), maar ook vanwege de eerder gememoreerde aantrekkelijke kostenniveaus (arbeid, grond en energie) in het nabijgelegen Duitse grensgebied. In dit licht is het van belang om de kennis in het regionale tuinbouwcluster ook in de toekomst te borgen.

Box 4.1 Local-for-local

Het is geen automatisme dat de tuinbouwondernemers in Nederland over tien jaar nog op grote schaal exporteren. Wellicht verplaatst een groot deel van de productie zich naar gebieden die dicht bij de (nieuwe) afzetmarkten liggen en neemt onze export af. De markt vraagt om korte aanvoerlijnen, minder vervoersstromen en minder milieubelasting. Het belang van lokale productie voor de lokale markt groeit. Het is cruciaal voor het Nederlandse bedrijfsleven om een leidende rol te spelen in deze ontwikkeling. Om die rol waar te maken is de sector gestart met een onderzoek naar local-for-local.

Bron: Uitvoeringsagenda 2012-2016 van de topsector 'Tuinbouw & Uitgangsmaterialen'

Steeds korter wordende kennis- en innovatiecycli

De toenemende internationalisering en (inter)nationale concurrentie zorgt er ook voor dat regio's steeds minder lang kunnen profiteren van een kennisvoorsprong. Het vermarkten van producten en kennis wordt in de toekomst steeds belangrijker. Traditioneel is de tuinbouwsector gewend de innovaties vooral te richten op het optimaliseren van productieprocessen en (daarmee) het verlagen van kosten.²⁰ In de toekomst zal de nadruk steeds meer (moeten) komen te liggen op product- en marketinginnovaties. Die transitie in innovatie-investeringen zal onder andere met behulp van de gelden vanuit het topsectorenbeleid dienen te worden gerealiseerd.

²⁰ Hekkert, M. (2011), Door innovatie naar een sterkere Nederlandse glastuinbouw.

In dit topsectorenbeleid zijn voor de topsector 'Tuinbouw en Uitgangsmaterialen' vier innovatieprogramma's geformuleerd: 'Meer met minder', 'Voedselveiligheid en -zekerheid', 'Gezondheid en Welbevinden' en 'Samenwerkende waardeketen'.²¹ Gegeven de in vergelijking tot andere tuinbouwregio's beperkte massa van het Emmense tuinbouwcluster verdient het aanbeveling om te kiezen voor één innovatieprogramma waarop de activiteiten primair worden gericht.

Op voorhand ligt daarbij aansluiting op het innovatieprogramma 'Meer met minder' (vooral de onderdelen 'biobased economy' en 'plantenveredeling en zaadtechnologie'; zie ook hoofdstuk 5) voor de hand. Biobased economy omdat hiervoor op dit moment al de nodige initiatieven worden ontplooid (zie ook hoofdstuk 5); plantenveredeling en zaadtechnologie omdat de hiervoor benodigde teelten in Emmen relatief sterk zijn vertegenwoordigd. Voor het kunnen profiteren van de resultaten van de andere innovatieprogramma's is het van belang om de relatie met andere tuinbouwregio's te versterken. In de interviews werd aangegeven dat een sterkere aansluiting op de activiteiten van de WUR goed zou zijn voor de ontwikkeling van het regionale tuinbouwcluster (zie ook hoofdstuk 3). Op die manier kan worden gezorgd dat de regio meer profiteert van de kennis die in andere tuinbouwregio's wordt opgedaan.

4.3 High-tech ontwikkelingen in de tuinbouwketen

In aansluiting op de verder toenemende internationalisering volgen ook high-tech ontwikkelingen in de tuinbouwketen elkaar sneller op. Per onderdeel van de keten doen zich trends en ontwikkelingen voor die van invloed zijn op het tuinbouwcluster in Nederland en meer specifiek het tuinbouwcluster in Emmen. Hieronder zal op de belangrijkste ontwikkelingen worden ingegaan.

Productie: meer footloose en meer industriële uitstraling

Als gevolg van de sterk toenemende internationalisering is hiervoor al aangegeven dat er in het buitenland nabij groeiemarkten nieuwe (tuinbouw)productiegebieden opkomen. Door de vele (recente) technologische ontwikkelingen, is de teelt van versproducten tegelijkertijd meer footloose geworden, waardoor de tuinbouwproductie in nieuwe gebieden ook technologisch meer haalbaar is. Klimatologische omstandigheden zijn steeds minder bepalend voor de productie van versproducten, terwijl het belang van kennis en arbeid juist toeneemt. De teelt van tuinbouwproducten heeft hierdoor in het algemeen een meer industriële uitstraling gekregen.

Het is daarmee ook belangrijk om te realiseren dat kennis en arbeid in de tuinbouw steeds belangrijkere productiefactoren zijn geworden. Doordat ook kennis zich sneller verspreid, is vooral arbeid van groot belang. De verhoudingsgewijs hoge loonniveaus in Nederland maken dat in Nederland meer van buitenlandse arbeidskrachten gebruik wordt gemaakt. Tegelijkertijd verspreidt de kennis zich hierdoor nog sneller, wat bijvoorbeeld tot uiting komt in de huidige opkomst van veel tuinbouwlocaties in Polen. De technologische ontwikkelingen en internationalisering van kennis maken dat de internationale concurrentie voor de productie van tuinbouwproducten steeds sterker wordt.

Het gevolg is dat ook de behoefte tot onderscheiding op kennis in Nederland groter wordt. In de 'traditionele' productie voor consumenten is het voor de tuinbouw steeds belangrijker geworden om nieuwe 'niche' markten te vinden/openen en

²¹ Zie voor meer informatie de Uitvoeringsagenda 2012-2016 van de topsector 'Tuinbouw & Uitgangsmaterialen'.

meer toegevoegde waarde te realiseren. Daarbovenop staat de tuinbouw in toenemende mate voor de opgave om ook voor andere (industriële) bedrijven te produceren. Met het initiatief 'biobased economy' (zie hoofdstuk 5) wordt hierop in Emmen al geanticipeerd.

Distributie: nieuwe vervoersmodaliteiten en internet

Ook in de distributie van tuinbouwproducten spelen high-tech ontwikkelingen een belangrijke rol. Waar de distributie in het verleden vooral over de weg plaatsvond, hebben technologische ontwikkelingen en meer (maatschappelijke belangstelling voor) duurzaam transport de ontwikkeling van nieuwe vervoersmodaliteiten gestimuleerd. De opkomst van nieuwe vervoersmodaliteiten heeft voor een verdere bundeling van logistieke stromen gezorgd en had daarmee een schaalvergroting in de afzet van tuinbouwproducten tot gevolg. De opkomst van internet heeft in sommige gevallen juist een tegengesteld effect. Hierdoor kan de afstand tussen consument en teler (soms) kleiner worden, waardoor ook de behoefte aan kleinere logistieke stromen groeit.

Inmiddels zijn voor een duurzamere distributiewijze van tuinbouwproducten door de sector diverse initiatieven ontplooid. Onder leiding van de Stuurgroep Duurzame Logistiek Greenport (SDLG) wordt onder andere gewerkt aan het opzetten van hubs in het buitenland, het toepassen van co-modaal vervoer (binnenvaart en spoor), het inzetten van Langere en Zwaardere Vrachtwagencombinaties (LZV's), het toepassen van duurzame brandstoffen en de standaardisering/uniformering van fust (karren, kratten).²² Ook met behulp van het innovatieprogramma 'Meer met minder' uit de Uitvoeringsagenda 2012-2016 van de topsector 'Tuinbouw en Uitgangsmaterialen' zal verder aan de verduurzaming van de agrologistiek worden gewerkt.

Om de verduurzaming van het transport ook in Emmen te laten plaatsvinden, is het van belang om zo veel mogelijk de stromen te bundelen. In de praktijk zullen ondernemers hierdoor in toenemende mate met elkaar moeten samenwerken om daarmee het benodigde volume van stromen te kunnen bereiken. Ook kan het van belang zijn om meer mogelijkheden voor agrologistiek in Erica en Klazienaveen zelf te creëren. Dit houdt niet op bij investeringen in de interne ontsluiting, maar zal ook moeten bestaan uit een verbreding van de bestemmingsmogelijkheden in de tuinbouwgebieden rond Erica en Klazienaveen (zie ook de hoofdstukken 6 en 7).

Box 4.2 Plantcenter Europe

Een voorbeeld van vernieuwde ICT-toepassingen in de sierteelt is het Plantcenter Europe. Dit consortium van kopers, kwekers, afzetorganisaties en logistieke dienstverleners uit de plantensector werkt samen aan een efficiënte en effectieve ketenlogistiek. Dit gebeurt door het opzetten van een uniforme standaard voor het onderlinge berichtenverkeer, de ontwikkeling van een open ICT platform en het bundelen van de gezamenlijke vervoersvraag. Op basis van deze gezamenlijke vervoersvraag kan de logistieke regie verbeterd worden. Daarnaast worden nieuwe concepten ontwikkeld (tracking & tracing, gebruik RFID).

Bron: Uitvoeringsagenda 2012-2016 van de topsector 'Tuinbouw & Uitgangsmaterialen'

Energie en water: nieuwe vormen en regelgeving

Voor de tuinders zijn de technologische ontwikkelingen en veranderingen ten aanzien van regelgeving in de energie en water wellicht het meest tast- en zichtbaar. Diverse innovaties zijn in de afgelopen jaren geïntroduceerd om het energie- en

²² Bron: Adviesgroep 'Tuinbouwcluster Greenport.NL' (2010), Vitaal tuinbouwcluster. Een toekomststrategie voor Greenport Holland.

watergebruik te beperken, kosten te verlagen en het gebruik van hernieuwbare energie te stimuleren. Ook de komende jaren zal in de tuinbouw veel worden geïnvesteerd in:

- *Energiebesparing*: Het Nieuwe Telen, inzet van LED's, gebruik van isolerende (kas)materialen, meerlagenteelt en inzet van nieuwe bewarings-, droog- en verwerkingstechnieken;
- *Een efficiëntere inzet van fossiele energie*: warmtekrachtkoppeling en elektriciteitslevering;
- *Hernieuwbare energie en tuinbouw als energieproducent*: zonne-energie, bio-energie (o.a. houtige reststoffen), geothermie, windenergie en smartgrid;
- *Ondersteunende technieken*: energieopslag in de bodem, alternatieve CO₂-bronnen en betere CO₂-benutting; en
- *Duurzame productiesystemen*: waterefficiëntie, wateremissies en waterkwaliteit.

Greenport Nederland heeft zich ten doel gesteld om hiermee de CO₂-emissie in de glastuinbouw tot 2020 met 48% te verminderen, te zorgen voor een aandeel van 20% voor duurzame energie en een verbetering van de energie-efficiëntie met 2% per jaar. Met betrekking tot het gebruik van water is voor de (glas)tuinbouw vooral de Kaderrichtlijn Water (KRW) relevant. Voor de meeste bedrijven zijn aanvullende maatregelen nodig om (voor 2020) te voldoen aan de verplichtingen zoals die vanuit Europa worden gesteld. Volgens het Productschap Tuinbouw zijn de meest kansrijke oplossingen voor de beperking van de emissie van nutriënten en gewasbeschermingsmiddelen²³:

- Het verminderen van de hoeveelheid en de frequentie van het te lozen drainwater; en
- Het zuiveren van drainwater zodat dit veilig hergebruikt kan worden.

In de Uitvoeringsagenda 2012-2016 van de topsector 'Tuinbouw en Uitgangsmaterialen' zijn diverse projecten aangegeven om de telers te helpen bij het voldoen aan de richtlijnen zoals die vanuit de KRW worden gesteld.

Box 4.3 Kas als Energiebron

De glastuinbouwsector wil dat vanaf 2020 de teelt in nieuwe kassen klimaatneutraal en economisch rendabel is. Binnen het programma Kas als Energiebron werken bedrijfsleven, kennisinstellingen en overheid nauw samen om deze ambitie waar te maken. Daarbij worden de volgende zeven transitiepaden gevolgd: teeltstrategie, licht, aardwarmte, zonne-energie, biobrandstoffen, duurzame CO₂ en duurzamere elektriciteit. Een voorbeeld van een recent is GeoPower, een cluster van acht tuinbouwbedrijven dat diepe aardwarmte gaat gebruiken en aardwarmte gaat leveren aan het nabijgelegen bedrijventerrein FloraHolland en een nieuwbouwwijk. En ander voorbeeld is Groene Poort dat uit vergisting biogas produceert, groen gas en zuivere CO₂ levert aan een naastgelegen tuinbouwgebied. Een derde voorbeeld is een proef met meerlagenteelt bij tulp met LED-verlichting. Verder heeft het programma Kas als Energiebron een succesvolle impuls gegeven aan het Nieuwe Telen; een energiezuinige teeltwijze met optimale productie.

Bron: Uitvoeringsagenda 2012-2016 van de topsector 'Tuinbouw & Uitgangsmaterialen'

De innovaties op het gebied van het gebruik van energie en water zullen ook in de toekomst van groot belang blijven voor de dagelijkse bedrijfsvoering van de telers in Emmen. Het is zaak om op de hoogte te blijven van de innovaties die in andere tuinbouwregio's worden gedaan/ingezet om daarmee ook op dit gebied de concurrentiepositie te behouden c.q. te versterken. Mogelijk dat in Emmen zelf ook

²³ Bron: Productschap Tuinbouw (2010), Duurzaam water in en om de kas.

het initiatief SMART Greenhouse in de toekomst een concrete bijdrage hieraan kan leveren (zie ook hoofdstuk 5).

Nieuwe vormen van kennis- en informatie-uitwisseling

Tot slot zijn er belangrijke high-tech ontwikkelingen in de uitwisseling van kennis en informatie. De opkomst van internet en 'social media' heeft ervoor gezorgd dat informatie veel sneller (wereldwijd) wordt verspreid. Aan de producentenkant leidt dit tot meer uitwisseling over de productie van tuinbouwproducten in het algemeen; aan de consumentenkant leidt dit tot meer uitwisseling over ervaring met tuinbouwproducten. Social media biedt dan ook kansen om als producenten meer en gemakkelijker met elkaar samen te werken en samen (of individueel) de afstand tot de consument te verkleinen. De EHEC-crisis in 2011 heeft duidelijk gemaakt dat dit ook van belang kan zijn om de schadelijke effecten van de nieuwe vormen van kennis- en informatie-uitwisseling in de toekomst te beperken.

Box 4.4 Van voorspellen naar het volgen van de consument

De tuinbouwketen richt zich nog steeds op het voorspellen van consumentengedrag. Consumenten gedragen zich echter steeds grilliger (zie ook paragraaf 4.4). Via internet wordt allerhande informatie over hun gedrag en over producten –waar en onwaar– continu gedeeld. De sector gaat de uitdaging aan om deze consumenten meer te volgen in hun gedrag. Dat gaat verder dan (responsief) reageren; de consument wordt onderdeel van de besturing van de keten. In de toekomst zal de sector methoden ontwikkelen om meer inzicht te krijgen in consumentengedrag en proberen te begrijpen hoe consumenten–voorkeuren en –gedrag zich ontwikkelen. Social media (Facebook en Twitter) bieden uitstekende platforms om te onderzoeken hoe consumenten over voedsel denken en welke plek voedsel in hun leven inneemt. Het toepassen van kennis over consumenten–voorkeuren is dan ook cruciaal. Die kennis is te vinden op sociale media. Ook retailers hebben veel inzicht in consumentenvoorkeuren en kooppatronen. De sector wil deze kennis en inzichten vertalen naar de inrichting van de keten om beter te kunnen voldoen aan de vraag van de consument, verspilling tegen te gaan en grotere marges te realiseren.
Bron: Uitvoeringsagenda 2012–2016 van de topsector 'Tuinbouw & Uitgangsmaterialen'

4.4 Snel wijzigende consumentenwensen

De laatste trend die in dit hoofdstuk wordt behandeld heeft betrekking op de snel wijzigende consumenteneisen. Deze trend uit zich hoofdzakelijk in een toenemende veeleisendheid van consumenten ten aanzien van de prijs en kwaliteit van producten, toenemende aandacht voor gezondheid en voeding en toenemende aandacht voor duurzaam produceren. Deze drie invloedsterreinen worden hieronder kort behandeld.

Toenemende veeleisendheid t.a.v. de prijs en kwaliteit van producten

De toenemende internationalisering en high-tech ontwikkelingen in de tuinbouwketen hebben ertoe geleid dat de consument in de afgelopen jaren steeds beter geïnformeerd is geraakt over (mogelijke) prijzen en kwaliteitsniveaus van producten. Zoals hiervoor al is aangegeven, heeft dit ertoe geleid dat producenten steeds meer het consumentengedrag moeten volgen in plaats van die te voorspellen. In het algemeen is de tuinbouwmarkt veranderd van een 'aanbiedersmarkt' naar een 'vragersmarkt'. In Nederland wordt dit bovendien versterkt door de overcapaciteit aan glas, zoals dit door veel ondernemers in Emmen wordt ervaren.²⁴

²⁴ Bron: interviews.

De veranderingen in de markt maken in ieder geval dat de concurrentie op prijs en de vraag naar kwaliteit steeds verder toeneemt. Dit heeft er de laatste jaren voor gezorgd dat de marges op tuinbouwproducten sterker onder druk zijn komen te staan (met als voorlopig resultaat afnemende bedrijfsinkomens en meer faillissementen).²⁵ In de toekomst is het belangrijk om de marges opnieuw te vergroten door 1) de afstand tot consumenten te verkleinen, 2) meer in te zetten op product- en marketinginnovaties en 3) meer in te zetten op 'niche' markten. Juist de teelt van bulkproducten zal als gevolg van de toenemende veeleisendheid van consumenten steeds sterker onder druk komen te staan (vooral door toenemende prijsdruk). Het is zaak dat de Emmense tuinbouw hierop in de toekomst tijdig anticipeert, uiteraard uitgaande van de (huidige) kenmerken van het ondernemingsklimaat (zie ook hoofdstuk 3). Ook de relatief hoge transportkosten maken een verdere oriëntatie op directe afzet aan de retail relevant.

Toenemende aandacht voor gezondheid en voeding

In het verlengde van de toenemende veeleisendheid van consumenten ten aanzien van de prijs en kwaliteit ligt de toenemende aandacht voor gezondheid en voeding. De maatschappij heeft steeds meer behoefte aan innovatieve oplossingen die voorzien in gezonde voeding en een gezond leef-, woon- en werkklimaat. Achterliggend doel is het beperken van de voortdurend stijgende gezondheidskosten en bijdragen aan het geluk en welbevinden van de bevolking.²⁶

De integrale innovatieopgave voor het onderdeel "gezonde voeding" is voor de tuinbouw concepten te ontwikkelen die meer dan nu de gezonde eigenschappen combineren met aspecten als prijs, smaak, gemak en houdbaarheid. Vervolgens is het van belang om die eigenschappen op een duidelijke manier te presenteren aan de consument. Voor de benodigde marketingactiviteiten is samenwerking tussen telers (binnen Greenport Nederland) een must. Het verdient aanbeveling om hier als Emmense tuinbouw -mogelijk ook gekoppeld aan de activiteiten op het gebied van 'biobased economy' (zie hoofdstuk 5)- in de toekomst aan te sluiten. Te meer om (sterker dan nu) aan te sluiten op het Healthy Ageing Network Noord-Nederland (HANNN) waarin bedrijven, kennisinstellingen en overheden in Noord-Nederland hun kennis bundelen op het gebied van ziekte en gezondheid.²⁷

Box 4.5 Preventieve gezondheidszorg

De sector ziet onbenutte kansen in het beter benutten van voedsel en groen voor het gezond houden van mensen, van de vergroting van de menselijke weerstand en de leefbaarheid van de omgeving. De aandacht ligt nu vaak te eenzijdig op het beter maken van zieke mensen. Om de mogelijkheden van voedsel en groen beter te benutten voor de lichamelijke en geestelijke gezondheid van mensen start de sector met gericht onderzoek naar de veredeling van rassen en stoffen in planten die bijdragen aan een betere gezondheid van mensen en onderzoek naar het gedrag en kennis bij consumenten inzake de preventieve gezondheidszorg. Aspecten die daarbij spelen zijn de omgang en validatie van claims: hoe gaan we bijvoorbeeld om met 'deze stof bevordert...' en de rol van publieke en sociale media?

Bron: Uitvoeringsagenda 2012-2016 van de topsector 'Tuinbouw & Uitgangsmaterialen'

Toenemende aandacht voor duurzaam produceren

De veeleisendheid van de consument uit zich niet alleen in relatie tot de prijs en kwaliteit van het product maar ook in toenemende mate in relatie tot het productie-

²⁵ Bron: LEI (2012), Landbouw-Economisch Bericht 2012.

²⁶ Bron: Topsector 'Tuinbouw & Uitgangsmaterialen' (2011), Uitvoeringsagenda 2012-2016.

²⁷ Zie voor meer informatie: <http://www.hannn.eu/>.

proces. De opkomst van Maatschappelijk Verantwoord Ondernemen (MVO) is ook in de tuinbouw duidelijk waarneembaar, waarbij de verwachting bestaat dat consumenten in toenemende mate hun aankopen zullen baseren op de mate waarin dit principe bij bedrijven wordt ingezet.²⁸

In de Uitvoeringsagenda van de topsector 'Tuinbouw en Uitgangsmaterialen' gaat het bij MVO om de "*maatschappelijke waardering en perceptie van de tuinbouw, de processen en de producten door consumenten en burgers*". In de agenda is een breed scala aan projecten opgenomen om MVO in de tuinbouw te vergroten. Voorbeelden zijn monitoring en verslaglegging van duurzaamheidprestaties op product-, bedrijf- en sectorniveau en onderzoek naar arbeidsinnovaties. Maar ook arbeid- en scholingscampagnes, publiek-, voorlichting- en promotieactiviteiten maken deel van de activiteiten uit.

Zoals voor de gehele tuinbouw in Nederland geldt, geldt ook voor de Emmense tuinbouw dat zij duidelijk(er) moet zijn over de duurzaamheid van het productieproces om enerzijds het maatschappelijk draagvlak voor tuinbouwactiviteiten te borgen en anderzijds te zorgen voor een goede afzet van producten. Op die manier moet ervoor worden gezorgd dat consumenten (en retail) komen tot een volledige en correcte waardering van duurzame tuinbouwproducten, ook in relatie tot producten die in het buitenland worden geproduceerd. In dit kader is bijvoorbeeld ook het AirQ programma uit het SMART initiatief (zie hoofdstuk 5) relevant.

²⁸ Bakas, A. (2012), *World Megatrends. An inspiring vision of the coming era.*

5. Beleid en initiatieven

5.1 Inleiding

Gemeente Emmen voert reeds jaren een actief beleid ter stimulering en ondersteuning van de tuinbouwsector. De tuinbouw wordt door de overheid van belang geacht als belangrijke werkgever en ruimtegebruiker. Het initiatief voor de ontwikkeling van het Rundedal illustreert de ambities die de gemeente Emmen met de tuinbouw had en in zekere zin nog altijd heeft. De rol van de overheid wordt in de volgende paragraaf uitgebreider besproken. In de daarop volgende paragrafen wordt stilgestaan bij een aantal initiatieven, die de gemeente -samen met andere partijen- ter versterking van de tuinbouwsector ontplooit:

- *Biobased economy*: vorming van het Phyto Glasshouse Applications en SMART Greenhouse;
- *Revitalisering* van tuinbouwgebied Klazienaveen en Erica;
- Realisatie van *duurzame energievoorzieningen* voor/door de tuinbouwsector; en
- *Overige initiatieven*: BCK, Wereldse Tuinen, huisvesting van arbeidsmigranten en de nieuwe tuinbouwopleiding.

5.2 Rol van de overheid

In hoofdstuk 3 zijn al enkele opmerkingen gemaakt over de verhouding van Gemeente Emmen en Provincie Drenthe tot het tuinbouwcluster. Over de aandacht die de regionale tuinbouw al sinds lange tijd van de overheid krijgt, toont de sector zich zelf tevreden. Ze is minder te spreken over de effectiviteit van de overheidsinspanningen. Volgens geïnterviewde tuinders is het overheidsbeleid nogal eens "te weinig en te laat". Zo zou Rundedal te laat beschikbaar zijn gekomen voor geïnteresseerde tuinders uit het Westen, waardoor deze naar alternatieve locaties zijn uitgeweken; ofwel elders in het Westen ofwel elders in concurrerende gebieden in het Noorden. Ook zou de (vierkante meterprijs-)vergoeding die tuinders ontvangen voor participatie in de herstructureringsplannen te laag zijn.

Dergelijke kritiek roept de vraag op wat van de overheid (redelijkerwijs) mag worden verwacht. Loopt "de overheid" niet per definitie achter bij marktontwikkelingen en is het dan ook niet aan de ondernemers om zelf tijdig op ontwikkelingen in te spelen? En hoever moet de overheid gaan met het economisch ondersteunen van tuinders, waaronder het moderniseren van hun huisvesting? Zouden tuinders dat juist niet volledig zelf moeten financieren?

In Emmen zet de lokale overheid vrij zwaar in op een (meer) op *biobased economy* gerichte tuinbouw, waarmee ze binnen Nederland voorop lijkt te lopen. Verwacht de overheid teveel van de afzetmogelijkheden van inhoudsstoffen en probeert ze een markt te creëren die er niet is en ook niet komt? Of is overheidsinitiatief juist nodig om de trage, weinig op *product* vernieuwing gerichte sector tijdig te helpen zich aan te passen aan veranderende marktomstandigheden?

De professionaliteit en robuustheid van de overheidsinzet moet in ieder geval worden gezien in het licht van de beperkte schaal van het regionale tuinbouwcluster.

Daar waar de primaire tuinbouw in Greenport Westland/Oostland²⁹ 33% en in Greenport Venlo³⁰ 16% van de totale werkgelegenheid uitmaakt, is dit in Emmen 6% (zie hoofdstuk 2). Ofwel, voor de economie in Greenport Westland/Oostland is de tuinbouw van cruciaal belang, voor die in Greenport Venlo van wezenlijk belang en voor Emmen van relatief beperkt belang. Indien men de overheidsinzet zou willen beoordelen, dient dat dan ook binnen die context te gebeuren.

In zijn algemeenheid kan worden gesteld dat een krimpende tuinbouw in de regio steeds afhankelijker zal worden van de overheid. Het draagvlak van investeringen in het vestigingsklimaat door de tuinders zelf neemt af. Bovendien vormt de sector qua massa een steeds minder interessante partij voor toeleveranciers en afnemers.

Deze toekomstvisie heeft niet als doel het overheidsbeleid te evalueren. Wel wordt in dit hoofdstuk een aantal initiatieven ter versterking van de regionale tuinbouw, waar de overheid nauw bij betrokken is, op zijn merites beoordeeld. Dit zijn:

- *Biobased economy*: productie van natuurlijke inhoudsstoffen voor de voedingsmiddelen-, cosmetische, medische en chemische industrie;
- *Ruimtelijke herstructurering*: Klazienaveen en Erica;
- *Duurzame energie*: realisatie van duurzame energievoorzieningen, zoals aardwarmte, co-vergisting en wind- en zonne-energie; en
- *Overige initiatieven*: BCK, Wereldse Tuinen, de (tijdelijke) huisvesting van arbeidsmigranten en de opzet van een tuinbouwopleiding in de regio.

5.3 Biobased economy

Achtergrond

Het begrip biobased economy (BBE) verwijst naar de zich voortzettende trend naar een productie van materialen en energiedragers op basis van natuurlijke grondstoffen. Volgens de meest 'enge' (beleids)definitie gaat het om de inzet van gewassen en reststromen uit de landbouw en voedingsmiddelenindustrie voor niet-voedseltoepassingen.³¹ Deze definitie sluit toepassingen voor voedingssupplementen en diervoeders uit. Dergelijke producten vallen wel onder de bredere definitie van de Wetenschappelijke en Technologische Commissie voor de biobased economy (WTC).³² Door strengere milieuwetgeving en de vraag van consumenten naar meer duurzame producten staan producenten van voedingsmiddelen, verzorgingsproducten, geneesmiddelen en (verpakkings)materialen voor de opgave chemische grondstoffen te vervangen door natuurlijke en hernieuwbare stoffen. Daar komt bij dat de vraag naar bijvoorbeeld gezondheidsproducten en energie in zijn algemeenheid stijgt. De behoefte aan toeleveranciers van natuurlijke grondstoffen voor consumentenproducten, materialen en energieopwekking zal daardoor toenemen.

Stimuleren van biobased productie in Emmen

Om de regionale tuinbouw gereed te maken voor de biobased economy hebben Provincie Drenthe en Gemeente Emmen, in samenwerking met LTO Noord Glaskracht en Syntens, het innovatieplatform *Phyto Glasshouse Applications (PGA)* in het leven geroepen. Dit platform heeft als doel tuinders, toeleveranciers en over-

²⁹ Sommatie van de gemeenten Westland, Midden-Delfland, Leidschendam-Voorburg, Pijnacker-Nootdorp, Lansingerland, Waddinxveen en Zuidplas.

³⁰ Sommatie van gemeenten Venlo, Horst aan de Maas, Peel en Maas.

³¹ Website AgentschapNL (2012).

³² WTC (2011), Naar groene chemie en groene materialen - Kennis- en Innovatieagenda voor de biobased economy.

heden bijeen te brengen om businesscases te creëren waarbij tuinders inhoudsstoffen leveren voor de verwerkende industrie. Binnen PGA wordt ingezet op toelevering van inhoudsstoffen met hogere toegevoegde waarde: farmacie, cosmetica en voeding(ssupplementen). Daarnaast wordt ingezet op de levering van stoffen voor de productie van vezels en materialen door de regionale chemische sector (agrobiopolymeren). De productie van biomassa (voor warmte en energie) en stoffen voor de bulkchemie valt overwegend buiten het aandachtsgebied van PGA. Dit is een logische keuze, gezien het hoge kennis-, investerings- en productiviteitsniveau van de glastuinbouw binnen de agrarische sector (zie ook figuur 5.1). Businesscases van consortia worden uitgewerkt en uitgevoerd binnen het programma SMART Greenhouse. Daarbij vormt Businesscenter Klazienaveen (BCK) als ontwikkel- en testlocatie een belangrijke partij. SMART richt zich ook op teeltinnovaties, waarbij samenwerking wordt gezocht met de regionale sensorindustrie.

Zoeken naar kansrijke en passende biobased afzetmarkten

Via businesscases worden op dit moment de commerciële perspectieven verkend voor biobased productie door de regionale tuinbouwsector. Op voorhand is niet te zeggen waar de grenzen liggen tussen traditionele (kunstmatige) productie, productie onder glas en vollegrondsteelt. Die grenzen worden bepaald door het kwaliteitsniveau van de geproduceerde stoffen, de leverzekerheid, de productiviteit en de kostenstructuur. Daarnaast moet blijken hoe Emmen zich -op termijn- als biobased productielocatie verhoudt tot concurrerende tuinbouwregio's. Voordelen van Emmen daarbij zijn:

- *Lagere grondprijzen*, waardoor met de productie van enkel grondstoffen goede marges te realiseren zijn.
- *De beperkte omvang van logistieke stromen* bij de productie van (hoogwaardiger) inhoudsstoffen, waardoor de afstand tot West-Nederland een minder groot nadeel is.
- *De nabijheid van Duitsland als afzetgebied*, aangezien dat land verder met de biobased economy is dan Nederland en een aantal grote spelers kent op het gebied van food, feed en farma. Dat naast de als potentiële afnemer aanwezige chemische sector in de regio zelf.

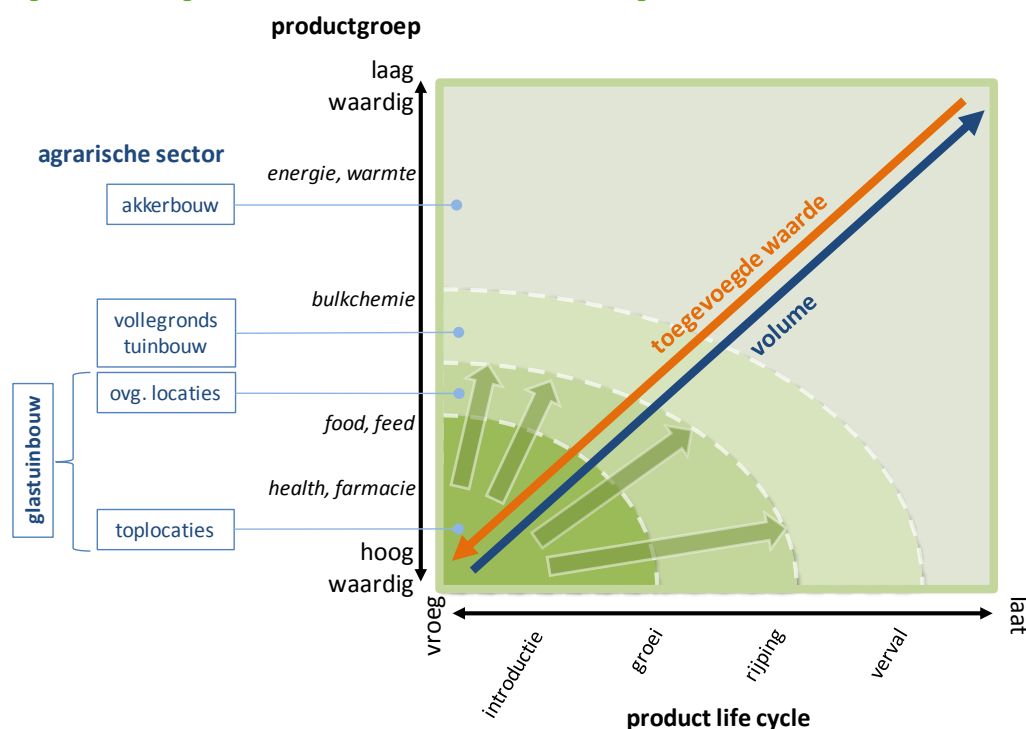
De kans op een sterke concurrentiepositie neemt verder toe wanneer Emmen zich vroegtijdig, stevig en langdurig op biobased productie inzet. Het kan immers nog jaren duren voordat de productieomstandigheden in de regionale tuinbouw tot het gewenste niveau zijn doorontwikkeld, nieuwe productieketens (afzet aan industrieën) een bestendig karakter hebben en biobased producten via de levering door tuinders voldoende rendabel zijn. Daarvoor is het namelijk eerst nodig relaties op te bouwen met de afnemende industrie. De eerste stap is het leggen van contacten om zo zichtbaar te worden voor en afzetmogelijkheden in te kunnen schatten bij deze nieuwe groep afnemers.

Figuur 5.1 geeft een indruk van het 'zoekgebied' voor biobased productieactiviteiten van de Emmense tuinbouw. Binnen dit zoekgebied moet de tuinbouw zich de komende jaren gaan positioneren, qua afzetricting (type afnemers en producten), teeltintensiteit (kennis en toegevoegde waarde) en schaalgrootte (teeltoppervlak en productievolume). De resultaten van businesscases leveren een belangrijk deel van het inzicht hierin. Naast deze 'incidentele' pilots is een aantal algemener geldende criteria bepalend voor het toekomstperspectief van biobased productie door de Emmense tuinbouw. Het gaat om:

- Acquisitiekracht & -ontwikkeling voor ketenvorming met afnemende industrieën;
- Specifieke productiekennis (onder tuinders, personeel en ondersteunende deskundigheid);
- Animo voor biobased produceren onder tuinders;
- Ondernemerskwaliteiten van tuinders; en
- (Structurele) inzet van overheden.

Alleen het eerste en het laatste criterium wordt in de pilots min of meer getest. De andere worden hierin vooralsnog beperkt meegenomen.

Figuur 5.1: Zoekgebied voor biobased activiteiten van het regionale tuinbouwcluster



Bron: Bureon & Roots Beleidsadvies (2012)

De genoemde succesfactoren hangen sterk met elkaar samen. Zonder inzet van de overheid neemt de acquisitiekracht van Emmen richting afnemende industrieën af. Specifieke productiekennis kan daarnaast als onderdeel van de benodigde ondernemerskwaliteiten worden beschouwd.

Acquisitie en ketenontwikkeling

Het succes van de biobased economy staat of valt bij de mate waarin bedrijfssectoren en kennisleveranciers elkaar weten te vinden en erin slagen samen te werken. Wanneer die samenwerking gestalte en inhoud krijgt en resulteert in bestendige nieuwe clusters en ketens die innovatieve producten voortbrengen, is er sprake van een daadwerkelijke transitie of 'systeeminnovatie'. Dan is een biobased economy werkelijkheid geworden.³³

Voor de glastuinbouw is het de opgave om voor hun grond- en inhoudsstoffen afnemers te vinden die actief zijn in de productie van voeding, gezondheidsproducten, medicijnen en (fijn)chemicaliën. PGA richt zich op het bijeenbrengen van dergelijke bedrijven, tuinders en kennispartners om tot innovatieve allianties te komen. Dit

³³ NOM (2011), De biobased economy in Noord-Nederland - Chemie ontmoet agro.

moet leiden tot concrete samenwerkingsprojecten, die zich tot commerciële afzetrelaties kunnen doorontwikkelen. Binnen innovatieprogramma SMART Greenhouse wordt getracht tot samenwerking en nieuwe ketens te komen via het opstellen en uitvoeren van concrete businesscases. Voorbeelden van businesscases gericht op biobased productie zijn:

- *Project D*: het Duitse farmaceutische bedrijf Boehringer Ingelheim laat onderzoeken of productie van inhoudsstoffen in kassen commercieel aantrekkelijk kan zijn. Tot het consortium behoren voorts BCK, SU-Biomedicine, TNO, CropEye en individuele tuinders.
- *Bio-Touw*: ontwikkeling van (deels) biologisch geproduceerde vezels (agrobiopolymeren) in samenwerking met API, Horticoop, BCK en tuinders.
- *TomObesi*: onderzoek naar ontwikkeling van smaakvoller tomaten met stoffen die tot gewichtsreductie leiden. Dit gebeurt in samenwerking met onder andere Pothosplant, BCK, Fyttagoras en Universiteit Leiden.
- *CHREATIVE*: onderzoek naar de ontwikkeling van een siergewas voor stoffen die kunnen worden toegepast in gezonde voeding en natuurlijke onkruidverdelgers. Hierin werken SU-Biomedicine, TNO, Universiteit Leiden, Heinz, Royal van Zanten en tuinders met elkaar samen.

Deze tuinbouwvisie geeft geen waardering van voornoemde initiatieven, aangezien de meeste ervan zich nog in de startfase bevinden en er -omwille van geheimhouding- weinig bekend is over het commerciële perspectief ervan. Met name het eerste project lijkt in een verder gevorderd stadium te zijn en succesvol te kunnen worden, aangezien het door PGA zelf (in media) regelmatig wordt aangehaald als voorbeeld. De andere lopende en nieuwe businesscases zullen zich in de komende jaren moeten bewijzen om ervoor te zorgen dat de betrokken afnemende industrieën de glastuinbouw daadwerkelijk gaat inzetten als toeleverancier van inhoudsstoffen. De vraag is wel wat dan de rol van de glastuinbouw in de regio wordt. Voor de huidige, initiële ontwikkelfase van de lopende businesscases is samenwerking met Emmense partijen aangegaan. Voor de vervolgfase, de doorontwikkeling en uiteindelijke productie van de inhoudsstoffen, is dat nog niet zeker. In hoeverre de Emmense tuinbouw van de biobased projecten gaat profiteren hangt dan ook sterk af van het kwaliteitsniveau van de productiefaciliteiten en het ondernemerschap.

Product(ie)kennis

Een ander deel van het SMART Greenhouse programma richt zich dan ook op innovaties ter verbetering van het kwaliteitsniveau van teelttechnieken en -processen. Lopende businesscases op dit gebied zijn:

- *AirQ-Luchtkwaliteit*: het ontwikkelen van een luchtsensor- en adviessysteem gericht op het verbeteren van de productkwaliteit en het verminderen van het energieverbruik. Partners zijn EMS, Interpolis, WUR, CropEye en tuinders.
- *Water en Nutriëntmanagement*: het ontwikkelen van een online sensor- en adviessysteem gericht op een nauwkeuriger gebruik van voedingsstoffen in teelten, met een hogere productkwaliteit en emissievrije teelt als resultaat. Partners zijn BggAgroXpertus, Capilix, WUR, BCK, tuinders, TNO-ICT, CropEye en Wetsus.
- *Biosubstraat/M3 (mest met meerwaarde)*: Partners zijn onder andere API, Ganzewinkel, tuinders, veehouders, CropEye en Cultilene.

Uit de interviews met de tuinders kwam naar voren dat SMART Greenhouse bij veel tuinders nog onbekend is en (daardoor) nog niet erg leeft. Tuinders die participeren in één van de SMART Greenhouse-projecten krijgen te maken met een voor hen

nieuwe constellatie; één waarbij meerdere niet-commerciële (kennis)partijen betrokken zijn, procedurele zaken veel tijd vragen (onder andere in het kader van subsidieverordeningen) en het eindresultaat veelal onzeker is. De doorlooptijd van dergelijke projecten is, vanwege de experimentele aard van de samenwerkingsverbanden alsook die van de inhoud van het projecten, voor veel tuinders (te) lang. Dit wordt nog eens versterkt wanneer tuinders een gebrek aan coördinatie van het betreffende project ervaren, zoals in de interviews meermaals is aangegeven. Het gevaar bestaat dat de ondernemer een soort sluitpost is in het traject dat in een dergelijk project wordt doorlopen. Hierdoor kan het 'momentum', dat ontstaat als tuinders en ook andere participanten vol enthousiasme en vertrouwen aan het samenwerkingsverband beginnen, verloren gaan.

Betrokkenheid van tuinders

Het is dan ook van groot belang projecten in het kader van SMART en initiatieven op het vlak van innovatieve teelttechnieken in de ogen van de betrokken tuinders succesvol te laten verlopen. Niet alleen omwille van het SMART-programma zelf, ook voor het perspectief op een regionale tuinbouw die zich sterker op biobased productie richt. In het gunstigste geval snijdt het mes bij SMART-projecten namelijk aan twee kanten:

1. Het invoeren van via SMART-projecten ontwikkelde innovaties leiden tot een verdere verduurzaming van en efficiencyverbetering in de 'traditionele' activiteiten van tuinders;
2. Betrokkenheid van tuinders bij de ontwikkeling en implementatie van SMART-innovaties resulteert in een verdere professionalisering, waardoor zij interessanter worden als teler van inhoudsstoffen.

De eerste doelstelling sluit nauwer aan bij de belevingswereld van tuinders dan de tweede. Idealiter zorgt participatie van tuinders in innovatieprojecten gericht op teelttechnieken ervoor dat zij én geschikter worden als leverancier van inhoudsstoffen en daarvoor ook ontvankelijker worden voor biobased productie. Dat laatste is van groot belang, aangezien onder de Emmense tuinders nog grote scepsis bestaat over de relevantie en kansen hiervan.

Tijdens zowel individuele als groepsinterviews bleek dat betrokkenen in Emmen terughoudend zijn over de toekomstige economische betekenis van de productie van inhoudsstoffen voor de regionale tuinbouw. Deels is dit terecht, deels ook herkenbaar. Terecht, gezien de eerder genoemde zoekfase waarin de biobased economy zich nu bevindt; van een *biobased society* is nog (lang) geen sprake. Volgens de Wetenschappelijke en Technische Commissie voor de Biobased Economy zal het hoogtepunt van de inspanningen van de meeste programma's bedoeld om de biobased society in Nederland te stimuleren rond 2015 liggen.³⁴ Herkenbaar, aangezien voorlopers bij grote technologische ontwikkelingen doorgaans (hoogstens) 20% van de populatie uitmaken; 60% van de populatie is volger en 20% achterblijver. Dergelijke verhoudingen zijn ook van toepassing op de betrokkenheid van de tuinders in het gebied. Daarin wijkt Emmen niet wezenlijk af van andere tuinbouwgebieden in ons land.

Geschiktheid van tuinders

Of tuinders heil zien in biobased productie hangt ook af van de aanwezigheid van belangrijke ondernemerskwaliteiten die betrekking hebben op de mentaliteit

³⁴ Wetenschappelijke en Technologische Commissie voor de Biobased Economy (2011), *Naar een groene chemie en groene materialen - Kennis- en innovatieagenda voor de biobased economy.*

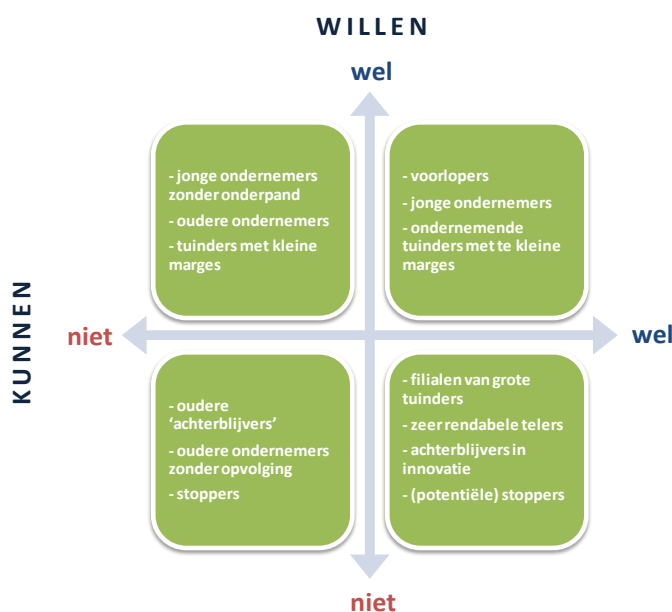
en het karakter van de ondernemer. Het gaat hierbij om het hebben van een flexibel denkvermogen, creativiteit, het zien van kansen, het durven loslaten en het durven nemen van risico's. Al jaren wordt door allerlei stakeholders in de tuinbouw het belang van consumentgericht produceren en productinnovaties met de mond beleden. De praktijk is echter een weerbarstige; de belangrijkste ontwikkelingen op het gebied van bedrijfsvoering en innovatie hebben betrekking gehad op de kwaliteit van het teeltproces en bestaande producten.³⁵ Verreweg de meeste energie en investeringen zijn gestoken in schaalvergroting, teeltoptimalisaties, automatisering van teelttechnieken, logistieke optimalisaties en reductie van nutriënten, water, energie en afvalstromen. De grootste productmarktinnovatie is misschien wel de productie van warmte en energie geweest.

Met dit gegeven in het achterhoofd mag een ontwikkeling richting een biobased producerende tuinbouwsector als een ambitieuze onderneming worden gezien. Misschien vergt biobased produceren wel een ander type ondernemer dan de 'traditionele' tuinder die groenten en siergewassen teelt. Op dat punt is de uitgangssituatie voor Emmen niet wezenlijk anders dan in andere tuinbouwregio's. Bovendien gaat het bij inhoudsstoffen niet alleen om high-tech productie, waardoor geen uitzonderlijke productieomstandigheden vereist zijn. Niettemin gelden voor Emmen enkele specifieke aandachtspunten om zich als biobased tuinbouwregio te kunnen ontwikkelen:

- De eerder opgemerkte achterstand op innovatiegebied van tuinders in algemene zin (mede veroorzaakt door de fysieke afstand tot kennisclusters en het beperktere financiële draagvlak voor investeringen).
- De ook al gememoreerde beperktere mogelijkheden voor vreemd gefinancierde projecten, als gevolg van een minder gunstige onderpandsituatie.

Een 'selectie' van tuinders die de stap naar biobased productie gaan zetten, zal globaal via het schema in figuur 5.2 kunnen worden gemaakt.

Figuur 5.2: Categorisering van tuinders naar geschiktheid voor en bereidheid tot biobased productie



Bron: Bureon & Roots Beleidsadvies (2012).

³⁵ Zie ook de dominantie van procesinnovaties onder de winnaars van de Hortifair Innovations Award (2005-2009) en het aantal door de LNV-innovatieregeling gefinancierde projecten (2007-2009).

In de praktijk gaat het uiteraard om een glijdende schaal en zijn tuinders niet eenvoudig in een categorie in te delen. Vooral het onderscheid tussen tuinders die wel en tuinders die niet kunnen is in de praktijk vaak lastig te maken. Het gaat bij 'niet kunnen' namelijk niet alleen om de financiële situatie waarin de onderneming zich bevindt en de leeftijd van de ondernemer (en het perspectief op opvolging), maar ook om de kwaliteit van het ondernemerschap en het ondernemingsplan.

In ieder geval zou het innovatieplatform Phyto Glasshouse Applications (PGA) ertoe moeten leiden dat de bereidheid en geschiktheid van telers zich de komende jaren uitkristalliseert. De resultaten van het SMART Greenhouse programma leveren inzicht in de potentie van participerende ondernemers. PGA-activiteiten moeten ook andere tuinders mobiliseren en inspireren tot verdere professionalisering en openstelling voor biobased productie.

De zoektocht naar kansen voor biobased tuinbouw en naar de wijze waarop nieuwe productieketens het best kunnen worden vormgegeven gaat hand-in-hand met het zoeken naar de juiste randvoorwaarden en vestigingsklimaat voor dergelijke activiteiten. De vigerende methoden op basis waarvan tuinders krediet en ondersteuning krijgen toegewezen, zijn voor 'biobased tuinders' minder geschikt. Biobased productie vergt andere ondernemerskwaliteiten en een andere bedrijfs- en ketenorganisatie dan de traditionele teelt van groenten, fruit en sierproducten. Het is van belang dat beslissers door een vergelijkbare bril kijken als die in de afnemende industrie of als investeerders actief in dynamische sectoren als de maakindustrie, de elektronicasector en de ICT. Misschien moet zelfs worden geconcludeerd dat het beoordelen van tuinders op hun geschiktheid door andere partijen dient plaats te vinden dan tot nu toe gebeurt; deskundigen en stakeholders in de tuinbouwsector zelf. Aan dergelijke rolwisselingen moet ook in Emmen aandacht worden besteed om de onder tuinders aanwezige potentie voor biobased productie optimaal te benutten.

Inzet overheid en sector

Emmen maakt zich sterk voor een op meer op biobased productie gerichte tuinbouw. De Wetenschappelijke en Technologische Commissie voor de Biobased Economy merkt in haar kennis- en innovatieagenda op dat de transitie naar een biobased economy niet te sturen valt. Het is een proces van *trial and error*, waarvan op voorhand niet valt te zeggen hoe ketens er precies uit gaan zien en waar de grenzen van nieuwe producten (lees: waardeontwikkeling en economische groei) liggen.

Vanuit dat perspectief moet ook de rol van de overheid op het lokale niveau in Emmen worden beschouwd. De invloed van de overheid en andere ondersteunende instanties op het 'slagen' van businesscases en (daaruit volgende) productieketens op de langere termijn is beperkt. De rol beperkt zich tot het beschikbaar stellen van mankracht voor juridisch advies, communicatie, het verwerven van fondsen via subsidiekanalen en het aanknopen van contacten met andere instanties en publieke kennisinstellingen. Dat gemeente Emmen en de sector daarbij een organisatie met meer specifieke kennis en netwerken inschakelt, zoals CropEye, ligt voor de hand.

In het regionale biobased economy beleid (op de schaal van Noord-Nederland) lijkt de tuinbouw nu nog weinig op de kaart te staan. In de *road map* voor het Noorden, die de NOM samen met de Noordelijke provincies heeft opgesteld, komt de tuinbouw nauwelijks aan bod. Daar ligt de nadruk op de relaties tussen akkerbouw en melkveehouderij enerzijds en de chemie en energiesector anderzijds. Het is van belang dat overheid en sector in Emmen de aandacht voor de relatie voeding-

farmacie-tuinbouw in Noord-Nederland vergroten. Tuinders moeten zich daarbij in Noord Nederlands verband sterker organiseren om hun lobbykracht, onder andere richting de NOM en SNN, te vergroten.

Verder dient de overheid in het beleid gericht op biobased economy drie zaken te vermijden:

1. *Grote organisaties en instellingen leidend laten zijn in consortia en de uitvoering van businesscases, ten koste van tuinders en andere (kleine) ondernemers.*

Het is voor overheden vaak eenvoudiger om zaken te doen met grote en niet-commerciële partijen, zoals kennisinstellingen. Doordat dergelijke partijen een consortium kunnen domineren, bestaat het gevaar dat te lang aan innovatieprojecten wordt gewerkt die te abstract van aard zijn en te subsidiegericht zijn gedreven. Dat, terwijl de commerciële haikbaarheid en implementeerbaarheid door marktpartijen, waaronder tuinders, juist in de projecten centraal dienen te staan.

2. *Onzekerheid laten ontstaan over de continuïteit van het overheidsbeleid ten aanzien van biobased economy.*

Ondanks het feit dat de exacte economische effecten van de overheidsinzet niet te voorspellen zijn, is het van belang dat het ondersteunend beleid langere tijd wordt volgehouden. Zoals eerder aangegeven zal het hoogtepunt van de nationale stimuleringsinspanningen richting een biobased society tussen 2015 en 2020 liggen.³⁶ Het verdient aanbeveling de inspanningen op het Emmense niveau op deze planning af te stemmen. Hierdoor is het mogelijk opgedane kennis en ervaring met andere regio's te delen en het lokale beleid af te stemmen op landelijke programma's.

De interviews hebben duidelijk gemaakt dat de onbekendheid van PGA en SMART Greenhouse bij tuinders nog groot is en dat de initiatieven (nog) niet erg leven. Alleen al het vergroten van de aandacht voor en betrokkenheid bij deze initiatieven vergt de nodige tijd. Uiteraard is de beleidssteun voor biobased activiteiten in de Emmense tuinbouw niet ongelimiteerd en is het van belang tussentijdse evaluaties uit te voeren van behaalde resultaten om de aanpak tijdig te kunnen bijsturen. Anderzijds geeft PGA aan dat het nog enkele jaren duurt voordat de resultaten van lopende innovatieprojecten met inhoudsstoffen bekend zijn. Dan blijkt pas of de productie van dergelijke stoffen door de (Emmense) tuinbouw voldoende perspectief heeft c.q. rendabel is. Een negatieve uitkomst van de eerste projecten is dan ook op zich onvoldoende reden om biobased op te geven. Het is wel een belangrijke leerschool voor volgende projecten.

3. *Te nauw commercieel betrokken zijn bij de ontwikkeling van consortia en uitvoering van businesscases.*

Het uitblijven van de daadwerkelijke opstart van consortia en uitvoering van projecten danwel het succes van projecten mag anderzijds geen reden zijn om als overheid financieel bij te dragen of garant te staan. Businesscases dienen door privaat geld te worden gedragen, eventueel aangevuld met beperkte middelen uit subsidies. De overheid is evenmin geschikt als makelaar of acquisiteur voor -het vinden van partners en investeerders voor- businesscases. Wel kan PGA tuinders helpen zich te ontwikkelen tot interessante partners voor de afnemende industrie.

³⁶ WTC (2011).

5.4 Ruimtelijke herstructurering

In de startnotitie revitalisering tuinbouwcentra Emmen getiteld 'Excelleren Tuinbouw Emmen 2020' wordt ruimtelijke herstructurering gezien als "één van de middelen tot revitalisering van het tuinbouwcluster Emmen",³⁷ naast product- en keteninnovaties (ondersteund vanuit het hiervoor besproken innovatieplatform PGA) en innovaties op het gebied van energie en duurzaamheid (zie paragraaf 5.5). Bij de ruimtelijke herstructurering gaat het om zowel sloop en (ver)nieuwbouw van glasopstanden en opschaling van kavels als verbetering van de bereikbaarheid, riolering en uitstraling van de tuinbouwgebieden.

Tempo van herstructurering

In paragraaf 3.6 is reeds ingegaan op de ruimtelijke structuur van en voorzieningen in de tuinbouwgebieden Erica en Klazienaveen. Erica is als pilot-gebied aangewezen en loopt in het herstructureringsproces voor op Klazienaveen. In Erica is meer nieuwbouw gepleegd en is een nieuwe structuurvisie glastuinbouwgebied vastgelegd.³⁸ De herstructurering van Erica verloopt redelijk succesvol, zeker in het licht van de huidige economische omstandigheden. Terecht gaat de gemeente voor de ruimtelijke herstructureringsopgave uit van een lange termijnproces.³⁹ In de startnotitie voor de revitalisering wordt 2020 als tijdshorizon aangehouden. In diezelfde notitie wordt een herstructureringsopgave van in totaal circa 40 hectare als uitgangspunt genomen. Tot en met 2015 zal binnen het kader van de stimuleringsregeling maximaal 15 hectare worden gerealiseerd.⁴⁰

De Stimuleringsregeling Revitalisering Glastuinbouw Emmen (SRGE) stelt voor tuinders een vergoeding beschikbaar van € 9 per m² in geval van sloop en nieuwbouw en € 6 bij herbouw van glas. Tijdens de telerssessie is opgemerkt dat deze vergoeding voor veel telers niet interessant is. Het voert te ver en het is ook niet het doel van deze visie om de subsidiehoogte te beoordelen. In de Kaderwet LNV-subsidies (Artikel 2:66) is voor de afbraak van glasopstanden echter een vergoeding van € 3,5 per m² vastgesteld en voor de afbraak van bedrijfsgebouwen € 25 per m². Daarnaast heeft Provincie Gelderland de subsidiehoogte voor afbraak en verplaatsing van tuinders (verspreid liggend glas) bepaald op € 35 per m². Het plafond voor het subsidiebedrag per aanvraag ligt daar op maximaal 40% van de subsidiabele kosten. In Emmen is een plafond op € 375.000 is gesteld. Een andere indicatie is de mate waarin op de SRGE is ingetekend. De regeling die loopt tussen november 2011 en december 2013 is al overtekend.

Voor de huidige SRGE 2011-2013 is vanuit Klazienaveen een groter te slopen kassenareaal ingebracht (bijna 10 hectare) dan vanuit Erica (circa 7 hectare). Een deel van het te slopen glas ligt echter buiten Klazienaveen I, het oudste deel van het tuinbouwgebied, dat ook het meest dringend aan herstructurering toe is. Voor Klazienaveen is nog geen structuurvisie en nieuw bestemmingsplan opgesteld. De gemeente lijkt geneigd om de in Erica gevolgde aanpak ook hier te gaan toepassen:

- Reductie van het totale areaal;
- Toestaan van aan de tuinbouwgerelateerde activiteiten; en
- Streven naar realisatie van collectieve (energie)voorzieningen.

³⁷ Gemeente Emmen (2010), Excelleren Tuinbouw Emmen 2020 - Startnotitie revitalisering tuinbouwcentra Emmen, p. 1.

³⁸ Gemeente Emmen (2012), Erica glastuinbouwgebied - Structuurvisie 2012-2017.

³⁹ Gemeente Emmen (2010), Excelleren Tuinbouw Emmen 2020 - Startnotitie revitalisering tuinbouwcentra Emmen.

⁴⁰ Gemeente Emmen (2012), Overzicht SRGE-aanvragen 2012 e.v..

Areaalreductie ligt voor de hand in Klazienaveen I. Daar ligt immers de grootste saneringsopgave. De huidige SRGE-ronde resulteert, als de ingediende voorstellen doorgaan, in een netto reductie van het areaal van de indieners met een kwart. Als die kwart als norm voor de herstructurering van heel Klazienaveen I geldt, kan het totale glasareaal daar met ruim 10 tot 15 hectare afnemen. Een van de criteria (Artikel 5 in de Stimuleringsregeling) voor de subsidietoekenning, is dat minimaal 50% van het gesloopte areaal wordt vervangen door nieuw glasareaal. In theorie kan het te herstructureren areaal dus met de helft afnemen. En dat terwijl Klazienaveen II en III in totaal nog zo'n 50 hectare aan netto uitbreidingsruimte bieden.

Het moge duidelijk zijn dat Klazienaveen (en Erica) ook op de middellange termijn waarschijnlijk niet gevuld zullen raken met nieuw glasareaal. Bestemmingsverbreding in -een deel van- de gebieden ligt dan ook voor de hand. Bij verbreding naar *tuinbouwgelieerde activiteiten* kan het bijvoorbeeld gaan om logistieke activiteiten of bewerking van teeltopbrengsten voor inhoudsstoffen. Dit laatste is van groot belang om voldoende juridische ruimte in te bouwen voor de ontwikkeling van biobased productie. Binnen die verbrede bestemming voor Klazienaveen past overigens ook het Wereldse Tuinen concept (zie verderop in dit hoofdstuk). Uit de interviews kwam brede steun voor het verbreden van bestemmingsmogelijkheden in de tuinbouwgebieden naar voren. Voorwaarde is wel dat dit niet tot ongewenste concurrentie leidt met lokale bedrijventerreinen. Een dergelijke situatie kan bijvoorbeeld ontstaan tussen de tuinbouwgebieden en het EmmTec-terrein, indien zich daar (ook) biobased activiteiten vestigen die sterk tuinbouwgelieerd zijn.

Het streven naar *collectieve (energie)voorzieningen* van gemeente Emmen volgt uit de positieve ervaringen met de herstructureringsaanpak op bedrijventerrein Bargermeer. Die aanpak wordt wel aangeduid met de term 'Bahco', wat staat voor "Bargermeer herstructureren collectief ondernemen". Kenmerkend aan de aanpak is dat naast ruimtelijk-fysieke ingrepen er relatief veel aandacht is voor de organisatiegraad van het bedrijfsleven en gezamenlijke ondernemersinitiatieven. Een dergelijke aanpak kan voor de tuinbouwgebieden eveneens relevant zijn:

- Een aanzienlijk deel van de tuinders is vrij kleinschalig en de versnippering van teelten groeit, waardoor het draagvlak voor het zelfstandig financieren van voorzieningen beperkt is.
- Veel tuinders staan voor dezelfde uitdagingen, waar het gaat om de:
 - werving, inzet en huisvesting van arbeidskrachten;
 - organisatie van afzet en het verkrijgen van toegang tot nieuwe afzetkanalen;
 - innovatieopgave (steeds sneller en kostbaarder) en ontwikkeling van kennis;
 - energievoorziening (verduurzaming); en
 - beeldvorming van de tuinbouw richting bewoners en potentiële toekomstige medewerkers en ondernemers (imagoverbetering).

In de geest van de Bahco-aanpak kan bij de herstructurering van de tuinbouwgebieden worden gekeken naar collectieve realisatie van duurzame energievoorzieningen (zoals aardwarmte of windenergie), de bouw van een ijkkas en de programmering/financiering van BCK. Mede door het wegvallen van toeleveranciers uit de regio kan gezamenlijke inkoop aantrekkelijker worden. De vraag is wel of het toenemend 'vreemd eigendom' van tuinbouwbedrijven door ondernemers buiten de regio het draagvlak voor een dergelijke collectieve aanpak niet in de weg staat. Of sterker, een vergaande vorm van 'parkmanagement' en collectieve investeringen toekomstige vestigers niet afschrikt. Om die reden is het van belang een balans te zoeken tussen zaken die in 'gelegenheidscollectieven' worden gerealiseerd en zaken die op alle ondernemers in het tuinbouwgebied van toepassing zijn.

5.5 Duurzame energie

Zoals al in hoofdstuk 4 van dit rapport is aangegeven, vinden er in de tuinbouw diverse ontwikkelingen op het gebied van energie plaats. De technologische ontwikkelingen op het gebied van energie zijn voor de tuinders erg zichtbaar doordat deze direct de dagelijkse bedrijfsvoering en -resultaten raken. Door efficiëntere inzet van energie kunnen kosten worden gedrukt en winsten worden vergroot. In de afgelopen tien jaar vormden vooral de opkomst van de warmtekrachtkoppeling centrales (WKK's) en de levering van elektriciteit belangrijke innovaties in de tuinbouw.

Gezien de hoge gasprijzen staat de tuinbouwsector in Nederland voor de opgave steeds efficiënter met energie om te gaan en waar mogelijk gebruik te maken van hernieuwbare energie. Dit geldt in het bijzonder voor de tuinders in Emmen, aangezien die vaak meer energie dienen in te zetten dan collega's in het Westen (vanwege klimatologische omstandigheden).⁴¹ Om het energiegebruik te reduceren, zijn er in de Emmense tuinbouw dan ook diverse initiatieven ontplooid. Het gaat hierbij vooral om (meer) gebruik te maken van aardwarmte, maar ook om de inzet van wind- en zonne-energie. Ook worden de mogelijkheden voor realisatie van een co-vergister verkend. Met name het gebruik van aardwarmte wordt door de sector beoordeeld als één met veel perspectief.

Aardwarmteboring in Erica

Op 12 januari 2011 tekenden acht glastuinders uit Erica samen met de Provincie Drenthe en de gemeente Emmen een intentieverklaring om na te gaan welke mogelijkheden er in Erica zijn om kassen in de toekomst met aardwarmte te verwarmen. Agro Adviesburo heeft in 2011 onderzocht welke warmtebehoefte deze acht tuinders hebben en wat de technische en financiële haalbaarheid van een aardwarmteboring is.

Uit de studie blijkt dat in Erica op een diepte van 2,6 km aardwarmte voorradig is met een onttrekkingstemperatuur van 86 graden Celcius, een debiet van 175 m³ per uur en een vermogen van 9,8 MW. Dit is echter nog te optimaliseren naar een debiet van 270 m³ per uur en een vermogen van 15,7 MW.

Uit het onderzoek blijkt verder dat er lokaal voldoende CO₂ voorhanden is als door de winning van aardwarmte de CO₂-productie op de kwekerijen in Erica en Klazie-naveen terugloopt. In de directe omgeving van beide glastuinbouwgebieden zijn circa 30 potentiële bronnen voor levering van CO₂ voorhanden. Op dit moment ligt het project echter stil en is het onzeker of de financiering van het initiatief rond komt. Veel hangt hierbij af van de SDE+ subsidieaanvraag. Op het moment van schrijven is nog niet bekend of die aanvraag is/wordt gehonoreerd.

Wind- en zonne-energie als nieuwe opties voor het Rundedal

De inzet van hernieuwbare energie zou mogelijk ook kunnen worden gedreven vanuit de ontwikkeling van wind- en zonne-energie in het Rundedal. De Gemeente Emmen heeft een (forse) ambitie om windenergie een plek te geven, waarbij een impuls voor de leefbaarheid en werkgelegenheid in de regio een bijkomend doel is. Vanuit dat perspectief kijkt de gemeente naar mogelijkheden in de omgeving van Barger-Compascuum, maar ook het Rundedal biedt mogelijkheden voor de ontwikkeling van een energielandschap. Ontwikkeling van wind- en in mindere mate

⁴¹ Bron: interviews.

zonne-energie op het Rundedal maakt koppeling aan de glastuinbouw, met name in Klazienaveen, kansrijk.

In de sector wordt nu echter vooral gekeken naar de inzet van aardwarmte. Hiermee kan immers direct warmte aan de glastuinbouw worden geleverd. Vanuit duurzaamheidsoogpunt lijkt dit dan ook het meest gewenste/haalbare initiatief. De vraag is wel of er uiteindelijk voldoende massa is om tot realisatie van de aardwarmteboring te komen.

5.6 Overige initiatieven

In de laatste paragraaf van dit hoofdstuk worden vier initiatieven beschreven die, evenals de voorgaande initiatieven, zijn bedoeld om de ontwikkeling van de regionale tuinbouw te ondersteunen. Het gaat hierbij om de ontwikkeling van Businesscenter Klazienaveen (BCK), Wereldse Tuinen, het opzetten van een tuinbouwopleiding en de (tijdelijke) huisvesting van arbeidsmigranten.

Businesscenter Klazienaveen

Om plaats te bieden aan de (noodzakelijke) innovaties in het Emmense tuinbouwcluster is Ron Peters in 2010 gestart met de revitalisering van de proeftuin in Klazienaveen. De proeftuin is op dat moment omgedoopt in Businesscenter Klazienaveen (BCK) en heeft als doel aanjager te zijn van nieuwe ontwikkelingen in de (regionale) tuinbouw. Vooralsnog blijkt BCK als proeflocatie een beperkte rol voor de tuinders uit de regio te spelen, al speelt het centrum een cruciale rol in de toekomstige verbinding van biobased economy met de tuinbouw (zie ook 5.3). Bovendien wordt het centrum op dit moment gebruikt voor bijeenkomsten van de Stichting Tuinbouw Emmen (STEM) en LTO Noord Glaskracht en als ontmoetingscentrum van tuinders uit de regio in het algemeen.

Als proeflocatie vervult BCK voorlopig vooral een rol voor de (grotere) spelers uit het Westen. Voordelen van BCK zijn namelijk dat er in alle rust kan worden geïnnoveerd. Anderzijds geven grotere tuinders aan dat ze product- en teeltinnovaties vaak bij voorkeur in eigen beheer c.q. eigen kas doen.

Wereldse Tuinen

Een totaal ander initiatief vormt het plan 'Wereldse Tuinen'. Met dit concept kan de tuinbouw in Emmen worden gekoppeld aan dagrecreatie. In 2010 is het plan gepresenteerd om in het huidige gebied van Klazienaveen I een locatie van 72 hectare te transformeren in een ring van nieuwe moderne en duurzame productiekassen met een binnenplaats die plaats biedt aan toeristische activiteiten. Volgens deze plannen zouden aanpalend aan de kassen ook een recreatieplas en enkele woningen worden gerealiseerd.⁴²

Het huidige economische tijdstip maakt echter dat de plannen voor de ontwikkeling van de 'Wereldse Tuinen' voorlopig in de ijskast zijn gezet. Mogelijk dat deze in de toekomst echter weer hieruit worden gehaald. Met de 'Wereldse Tuinen' kan de tuinbouw immers op een innovatieve wijze een impuls worden gegeven, waarbij tevens het portfolio van de aan tuinbouw gelieerde activiteiten in de regio wordt verbreed/-groot. Wel is het de vraag of het concept in de vorm van de eerder gepresenteerde plannen haalbaar is. Mogelijk dat een deel van de plannen in de toekomst in het Rundedal kan worden gerealiseerd.

⁴² Vakblad voor de Bloemisterij (2010), *Glasmuinbouw combineren met dagrecreatie*.

De opzet van een tuinbouwopleiding

Een ander initiatief dat in de toekomst een impuls kan geven aan de regionale tuinbouw is de opzet van een tuinbouwopleiding. Dit initiatief komt mede voort uit de economische crisis, waardoor de tuinbouw voor Nederlanders weer een interessantere werkgever wordt. In het verleden was er een tuinbouwopleiding in Emmen, maar die is, vanwege gebrek aan interesse, in het begin van deze eeuw opgeheven.

Mede vanwege geluiden uit de sector is er recent contact gelegd tussen de onderwijsinstellingen en de tuinbouw. Vanuit dit contact is nu het plan ontstaan om in de toekomst een tuinbouwopleiding in Emmen te starten.⁴³ Het initiatief wordt gezamenlijk gedragen door het Terracollege in Emmen en de AOC in Zwolle. Plan is om in 2013 steun te zoeken bij de Gemeente Emmen en Provincie Drenthe (eerste contacten zijn inmiddels gelegd) en de volgende stap is om het bedrijfsleven sterker bij de ontwikkeling te betrekken.

De AOC in Zwolle is ervan overtuigd dat met een pool van 750 VMBO leerlingen in het groenonderwijs het mogelijk moet zijn om een klas specifiek voor tuinbouwonderwijs in te richten. De marktomstandigheden zorgen hierbij voor een belangrijk momentum. Er is relatief veel vraag naar werkgelegenheid voor laagopgeleid personeel, terwijl de tuinbouwsector juist als één van de weinig sectoren relatief veel werkaanbod biedt.

De ontwikkeling van een tuinbouwopleiding in Emmen kan dan ook een impuls geven aan het maatschappelijk draagvlak voor de sector en de ontwikkeling van werkgelegenheid in de regio. Vanuit die optiek is het dan ook een belangrijk initiatief dat als zodanig ook wordt gedragen door de belangrijke spelers uit het regionale tuinbouwcluster.

De (tijdelijke) huisvesting van arbeidsmigranten

Tot slot bestaat steeds meer aandacht voor de huisvesting van arbeidsmigranten in de tuinbouwgebieden Erica en Klazienaveen. Mede gelet op vragen over en plannen van ondernemers om huisvesting te organiseren, stelt gemeente Emmen momenteel een beleidskader voor de huisvesting van arbeidsmigranten op.⁴⁴ Vooralsnog leidt de huisvesting niet tot grote problemen en overlast. De structurele aard van de huisvestingsbehoefte vraagt echter om heldere regulering, gerichte ondersteuning en consequente handhaving vanuit de gemeente. Het beleidskader dient voor de ondernemers een leidraad te zijn om de huisvesting in de toekomst op een goede wijze te organiseren.

⁴³ Dit sluit ook aan op het initiatief om voor de topsectoren Centra voor Innovatief Vakmanschap (CIV) op te zetten. Zie voor meer informatie: GKC (2012), Algemeen kader CIV's 2011-2016.

⁴⁴ Gemeente Emmen (2012).

6. Ontwikkelingsperspectief tuinbouw Emmen

6.1 Inleiding

Dit hoofdstuk beschrijft twee scenario's voor een mogelijke toekomst van de tuinbouw in Emmen. Er is voor twee scenario's gekozen die sterk van elkaar verschillen en min of meer extreme ontwikkelingsrichtingen tonen. Als zodanig geven de scenario's een bandbreedte aan waarbinnen de Emmense tuinbouw zich in werkelijkheid kan gaan ontwikkelen. De scenario's zijn:

- A. *Behoud door samenwerking en vernieuwing*: de tuinbouw gaat door op de huidige weg met de nadruk op bestaande teelten, maar nieuwe (geografische) afzetmarkten en procesinnovaties om de concurrentie de baas te blijven.
- B. *Van kostenleiderschap naar productdifferentiatie*: de tuinbouw ondergaat een (technologische) transitie door zich primair te richten op biobased productie voor afnemende industrieën.

In exact welke richting de regionale tuinbouw zich zal gaan ontwikkelen, hangt van diverse factoren af. Van het ambitieniveau en voorkeuren van de tuinders en andere stakeholders in het gebied. Van de kracht van de regionale tuinbouw. Van ontwikkelingen en trends die zich buiten de invloedssfeer van Emmen afspelen, zowel politiek en technologisch als economisch.

De scenario's in dit hoofdstuk moeten dan ook niet als de meest waarschijnlijke ontwikkelingsrichtingen worden beschouwd. Ze zijn wel geïnspireerd op de analyses die eerder in deze studie aan de orde zijn gekomen en maken inzichtelijk voor welke keuzen de regionale tuinbouwsector staat. In hoofdstuk 7 volgt een nadere afweging tussen de beide scenario's en worden de argumenten voor/tegen elk van de scenario's beoordeeld en tegen elkaar afgewogen. Dit biedt inzicht in de relevantie van de diverse initiatieven ter versterking van de tuinbouw en de wijze waarop ze -in hun onderlinge samenhang- zo effectief mogelijk kunnen worden ingezet. Met dat inzicht wordt vervolgens in hoofdstuk 7 een stimuleringsprogramma voor de regionale tuinbouw uiteengezet.

6.2 Scenario A – Behoud door samenwerking en vernieuwing

De tuinbouw in Emmen anno 2025

In dit eerste scenario is de glastuinbouw in Emmen erin geslaagd zich duidelijk te onderscheiden van de andere tuinbouwregio's in ons land. De in de jaren '90 ingezette transitie van overwegend teelt van rozen en bulkgroenten in de teelt van pot- en perkplanten en zaden is doorgezet. De Emmense tuinbouw heeft zich op dit gebied anno 2025 duidelijk gepositioneerd in Greenport Nederland.

Om de concurrentie de baas te blijven hebben de overgebleven telers in Erica en Klazienaveen in toenemende mate de krachten gebundeld. Op het gebied van de inzet van arbeid en (duurzame) energie, de afzet van producten en de uitwisseling van kennis werken de telers in het gebied intensief met elkaar samen. Hoewel de omvang van de primaire sector met zo'n 250 hectare nog altijd relatief beperkt is, slaagt de sector er daarmee in om interessant te blijven voor toeleveranciers en afnemers in ons land.

De duidelijkere teeltspecialisatie maakt dat de logistieke stromen kunnen worden gebundeld. De regio heeft er in 2015 voor gekozen om zich in de export exclusief op Duitsland, Scandinavië en Oost-Europa te richten. Deze keuze was een groot succes. Er werd hiermee een duidelijke positionering gekozen en het volume van de afzetstromen werd hiermee zodanig (ver)groot dat op prijs kon worden geconcurrereerd. In de teelt van pot- en perkplanten werd de rol van veilingen en groothandelaren minder groot en afspraken over de afzet van producten worden anno 2025 in gezamenlijkheid met slechts een beperkt aantal retailers gemaakt. In vergelijking met de situatie in 2012 is de tuinbouwketen verkort en zijn de marges vergroot.

Wel wordt door de lokale bevolking met steeds meer argwaan naar de ontwikkeling van de tuinbouw gekeken. Concurrentie op prijs vindt nog altijd plaats en de sector maakt hierdoor bijna uitsluitend gebruik van buitenlandse arbeidskrachten. En hoewel er meer aandacht is voor een efficiënter gebruik van energie en water, lijkt dit vooral door regelgeving en de reductie van kosten zijn ingegeven. De sector lijkt zich anno 2025 opnieuw te hebben uitgevonden, maar zal dit ook continu moeten blijven herhalen om zich van de (buitenlandse) concurrentie te onderscheiden. Hoe lang kan er nog op kosten worden geconcurrereerd?

Trends en onderliggende krachten

Volgens dit scenario is het mogelijk om in de toekomst op vergelijkbare schaal voor de consumentenmarkt te blijven produceren. Enkele teelten verdwijnen uit Emmen en de rest van Nederland, maar de tuinders in Emmen hebben het geluk dat ze het in hun teelten van de buitenlandse concurrentie (vooralsnog) hebben kunnen winnen. Wel was hiervoor een verdere efficiëntieslag in de gehele tuinbouwketen noodzakelijk, die enkel door toenemende samenwerking tussen telers onderling kon worden gerealiseerd. De tuinders die zich hieraan niet conformeerden zijn anno 2025 uit Emmen verdwenen.

Sowieso zijn er nog maar een beperkt aantal tuinders in de regio overgebleven. De schaalvergroting heeft verder doorgezet en de ruimtelijke herstructurering van Erica en Klazienaveen was een must. De bundeling van logistieke stromen maakte het bovendien noodzakelijk dat de interne wegenstructuur werd verbeterd. De investeringen vanuit de overheid vonden dan ook vooral in de 'hardware' van de tuinbouw plaats. Dit laatste heeft er overigens ook voor gezorgd dat de traditionele tuinbouwlocaties interessanter werden voor de agrologistiek. Belangrijk was ook dat de overheid de bestemmingsmogelijkheden op Erica en Klazienaveen verbreedde. De samenwerking tussen de tuinbouw en de agrologistiek is hierdoor versterkt. Een samenwerking die tevens vanuit de overheid werd gestimuleerd.

De transitie richting een meer op biobased economy gerichte tuinbouw is in dit scenario niet geslaagd. Hoewel er een aantal perspectiefrijke businesscases werd aangedragen, was de argwaan bij tuinders dermate groot dat de initiatieven niet 'landden'. Achteraf kan worden gesteld dat er in het begin te weinig in het draagvlak bij de sector is geïnvesteerd. Mogelijk dat de productie van grondstoffen voor de verwerkende industrie anders wel in de regio was geland.

Met de productie van pot- en perkplanten en zaden heeft de regio echter een duidelijke positie in Greenport Nederland verworven. De status van satellietlocatie is behouden, maar de verplaatsing van tuinders uit het Westen naar Emmen is nooit op gang gekomen. In de praktijk kozen die tuinders bij verplaatsing vaak voor een vestiging in het buitenland. Vooral bij de productie van groenten is local-for-local anno 2025 het bepalende principe. De komkommerteelt is dan ook vrijwel geheel uit Emmen verdwenen.

De kracht van de regionale tuinbouw

Het behoud van de status van satellietlocatie in Greenport Nederland en het productieareaal van circa 250 hectare is voor een belangrijk deel de uitkomst van een consistent beleid van de bedrijven in het gebied. De buitenlandse concurrentie had ervoor kunnen zorgen dat er inmiddels geen tuinbouw meer zou zijn, maar juist op het gebied van de productie van pot- en perkplanten en zaden is Nederland erin geslaagd haar kennisvoorsprong ten opzichte van buitenlandse productieregio's te behouden. Uiteraard is dit voor een deel doordat het local-for-local principe in deze teelten minder belangrijk is dan in de groenteteelt, aan de andere kant is het ook deels geluk. Belangrijk was in ieder geval dat in de teelt van pot- en perkplanten en zaden de productiekosten konden worden gedrukt. De inzet op duurzame energie heeft uiteindelijk tot kostenbesparingen geleid en het vriendelijke beleid ten aanzien van de huisvesting van arbeidsmigranten heeft de vestiging van buitenlandse arbeidskrachten in het gebied vergemakkelijkt.

Daarnaast zou de sector er nooit in zijn geslaagd om de buitenlandse concurrentie voor te blijven als de handen niet daadwerkelijk waren ineengeslagen. De bereidwilligheid tot samenwerking wordt door de Emmense tuinders als de belangrijkste sleutel van het succes gezien. De beperkte omvang van het cluster bleek hierbij juist een concurrentievoordeel ten opzichte van veel andere tuinbouwregio's, omdat men elkaar anno 2012 al goed wist te vinden.

Ook bleek het belangrijk dat de regionale tuinbouw erin slaagde meer aansluiting bij de innovatieprogramma's uit het Westen te vinden. Procesinnovaties konden hierdoor tijdig worden doorgevoerd, waardoor de kosten- en kennisvoorsprong ten opzichte van buitenlandse tuinbouwregio's kon worden bestendigd. Ook de inzet op SMART Greenhouse leverde op bijvoorbeeld het gebied van de sensortechnologie belangrijke innovaties op, waarvan in de Emmense tuinbouw (als eerst) kon worden geprofiteerd. De aansluiting op de innovatieprogramma's uit het Westen zou overigens niet mogelijk zijn geweest, als dit niet vanuit de gemeente, provincie, STEM en LTO Noord Glaskracht zou zijn gefaciliteerd.

De duidelijke positionering op het gebied van pot- en perkplanten en zaden bleek verder een must. Veel innovaties in de teelt van pot- en perkplanten en zaden ontstonden zelfs in BCK. De tuinders die anno 2025 nog vanuit Emmen opereren zijn dan ook dankbaar dat de economische crisis in het begin van de eeuw er niet toe leidde dat de ondergrens van de kritische massa aan productieareaal werd bereikt.

6.3 Scenario B – Van kostenleiderschap naar productdifferentiatie

De tuinbouw in Emmen anno 2025

Het is 2025, de glastuinbouw in Emmen heeft zichzelf opnieuw uitgevonden en bloeit. Er zijn minder tuinders actief, het areaal aan glas is gereduceerd, maar de zittende tuinders produceren intensiever en hoogwaardigere producten dan in 2012. De meerderheid van de tuinders richt zich op de productie van inhoudsstoffen voor de voedingsmiddelen-, cosmetische, medische en chemische industrie. Het gaat om fytofarmaceutische bedrijven en traditionele farmaceuten die in toenemende mate natuurlijke inhoudsstoffen verwerken, maar ook om bedrijven die actief zijn in de vervaardiging van voedingssupplementen en gezondheidsproducten. Aan de chemische industrie worden ingrediënten en grondstoffen geleverd voor speciale coatings, lijmen, bestrijdingsmiddelen en synthetische vezels. Ook levert de tuinbouw biopolymeren -met name polyhydroxyboterzuur (PHB) en

furaandicarbonzuur (furanen)- als grondstof. Na regionale en Duitse bedrijven beginnen zich nu ook Franse bedrijven als afnemer van de door Emmense tuinders geproduceerde inhoudsstoffen te melden. Verder zijn er tuinders die in samenwerking met API en DSM actief zijn in de productie van hoogwaardige vezels voor medische toepassingen vervaardigd uit natuurlijke grondstoffen.

Inmiddels is Emmen binnen Greenport Nederland uitgegroeid tot het leidende tuinbouwgebied op het terrein van biobased medische en gezondheidsproducten voor de Duitse (Scandinavische en Oost-Europese) markt en zelfs tot wereldmarktleider op het gebied van hoogwaardige vezels. Emmen staat als biobased tuinbouwgebied nationaal en internationaal op de kaart!

De opschaling van ontwikkelfase naar de productiefase van biobased producten is in volle gang. Inmiddels zijn enkele tientallen hectare productieoppervlak in gebruik genomen. Deels in bestaande (afgeschreven) kassen, deels in speciale, nieuwe kassen. Daarnaast is areaal in gebruik voor de test en ontwikkeling van nieuwe teelten en teeltmethoden. Een groot deel van de biobased productie vindt plaats door zelfstandige tuinders, maar een aantal tuinbouwlocaties produceert in dienst van de afnemende industrie. Op die manier houdt de industrie 'grip' op de (kennis- en productie)keten. Om eveneens die reden bevinden zich verwerkende activiteiten in de twee tuinbouwgebieden. In Erica en Klazienaveen wisselen kassen, productie-faciliteiten (vooral extractie en opwerking) en logistieke activiteiten het landschap af.

Naast biobased producerende tuinders, richt een (kleiner) deel van de tuinders zich nog altijd op voedings- en sierteeltgewassen. In de groenteteelt zijn het grote tuinbouwbedrijven, overwegend in handen van eigenaren van buiten de regio. In de sierteelt is nog een beperkt aantal kleine telers actief in specifieke nichemarkten. Zij hebben daarvoor de juiste afzetkanalen weten te vinden, voornamelijk in Duitsland, Scandinavië en Oost-Europa.

Businesscenter Klazienaveen is uitgegroeid tot het kenniscentrum voor de ondernemers en uithangbord van het tuinbouwgebied. De locatie wordt als proeftuin gebruikt, maar is vooral van belang voor de promotie van het gebied en de verdere professionalisering van tuinders. Het is een ontmoetingsplek en heeft een educatieve functie voor de ondernemers. Het opleidingsniveau van het personeel is gestaag toegenomen en de gestegen vraag ernaar dwingt de sector hoger geschoolde medewerkers van buiten de regio aan te trekken. Hierdoor, maar ook vanwege de grotere internationale bekendheid van het gebied, is het aandeel arbeidsmigranten verder toegenomen.

Trends en onderliggende krachten

Volgens dit scenario wordt in de periode naar 2025 steeds duidelijker dat een tuinbouw die gedreven wordt door kostenleiderschap weinig toekomstperspectief heeft. Het lukt Emmense tuinders niet de afzet te bundelen en daardoor hun marges en afzetmogelijkheden te vergroten. In de keiharde concurrentie met andere tuinbouwgebieden gaan logistieke en energie(kosten)nadelen steeds zwaarder wegen in de resultaten van bedrijven en staat Emmen als vestigingsplaats voor de tuinbouw onder druk. Het aantal faillissementen en stoppers houdt aan en de intensiteit van teelten neemt verder af. Huurders en externe eigenaren van bedrijven streven naar consolidatie en concentreren zich op enkele kernlocaties in het land. Daarbij stoten ze hun activiteiten in Emmen af. Andere tuinders kiezen voor Duitsland als nieuwe vestigingslocatie.

Deze ontwikkelingen vergroten het besef bij tuinders dat het roer definitief om moet. Niet kostenleiderschap maar productdifferentiatie is de weg waarlangs het bedrijfsmodel moet worden vormgegeven. Biobased productie is nieuw en vol onzekerheden, maar voortgaan op de huidige weg zorgt voor even zoveel zo niet meer onzekerheid. Overheid en banken staan niet langer klaar om (enkel) kostenbesparende technieken en klassieke vormen van schaalvergroting te stimuleren en financieren. Bovendien worden de mogelijkheden die biobased productie biedt steeds concreter en zien tuinders hoe vrijgekomen locaties dankbaar (lees: goedkoop) worden overgenomen door ondernemers die in biobased productie durven te investeren. Deels gaat het hierbij om ondernemers van buiten, deels om afnemende industrieën die vestigingsmanagers inhuren om voor hen te gaan produceren.

Met doorzettingsvermogen, een professionele aanpak, goede netwerkcontacten en wat gelukkig toeval is een aantal pilotprojecten in het kader van PGA succesvol verlopen. De eerste faciliteiten voor de commerciële productie van inhoudsstoffen zijn een feit. Dit inspireert andere tuinders en investeerders serieuzer te kijken naar mogelijkheden om ook in biobased productie te stappen. Ze worden daarbij geholpen door de toenadering die steeds meer Duitse afnemers en regionale chemische bedrijven tot de glastuinbouw zoeken. De urgentie om hoogwaardige inhoudsstoffen op betrouwbare wijze geleverd te krijgen is inmiddels zo hoog, dat zij bereid zijn te investeren in innovatieprojecten gericht op kassenteelt. Zij worden daarbij aangemoedigd door de eerste positieve resultaten van pilotprojecten. En zij weten 'Emmen' te vinden, doordat de regionale overheid samen met kennisinstellingen, telerorganisaties en bestaande pilotbedrijven een uitgebreid netwerk van contacten heeft opgebouwd en de bekendheid van het regionale tuinbouwcluster bij de verwerkende industrie heeft vergroot.

De kennisontwikkeling op het gebied van biobased productie en de opgebouwde contacten met de industrie bieden ook kansen voor de 'traditionele' tuinbouw. De beheersing van nieuwe teelttechnieken en de groeiende specialistische kennis van gewassen resulteert ook in nieuwe groente- en sierteeltproducten voor onder andere de Duitse, Scandinavische en Oost-Europese markt. Het betreft vooral gezondheidsproducten, zoals groenten en fruit met hogere gehalten aan antioxidanten en vezels, en gezonde kruiden. Ook profiteert de 'traditionele' tuinbouw van de komst van collectieve, duurzame energievoorzieningen en de verwerking van restproducten in de vezel- en voederindustrie.

De kracht van de regionale tuinbouw

Het succes van de biobased economy, waarvan in dit scenario wordt uitgegaan, is een enigszins toevallige en gelukkige uitkomst van een proces van ketenvernieuwing. Het is immers een proces van vallen en opstaan. Het slagen van de biobased-missie is echter ook wel degelijk te danken aan lokale omstandigheden, zoals het gevoerde beleid, de stimulering van biobased initiatieven en de samenwerking tussen telers en verwerkende industrie, en de kwaliteit van het ondernemerschap.

De opkomst van de biobased economy in zijn algemeenheid en het succes van pilots in de regionale tuinbouw hebben de houding van en stemming onder tuinders veranderd. Het vertrouwen in kansen voor biobased productie is fors gegroeid. Na de kleine groep voorlopers omarmen nu ook 'volgers' van deze radicale innovatie de productie van inhoudsstoffen. Zij identificeren zich met het inmiddels groeiende imago van Emmen als zijnde een toonaangevende biobased tuinbouwregio. Dit imago zorgt voor een zelfversterkend effect, doordat het nieuwe investeringen en ondernemerschap aantrekt.

Het positieve imago is ook ergens op gebaseerd. De regio heeft jarenlang consequent ingezet op de transitie van een kostengedreven tuinbouw naar een tuinbouw die produceert voor nieuwe (product)markten en ketens, in het bijzonder de verwerkende industrie. Overheid, kennisinstellingen, innovatieve bedrijven, financiers, belangenbehartigers als LTO Noord Glaskracht en telerorganisaties hebben gezamenlijk gezorgd voor een biobasedvriendelijk investerings- en vestigingsklimaat. In de beginfase door initiatieven als PGA en SMART. Door de banden met kennisinstellingen als de WUR en de RUG aan te halen en nieuwe opleidingen te starten. Door 'funding' als cruciale randvoorwaarde centraal te stellen, of die nu kwam uit subsidiegelden, co-financiering van afnemende industrieën of banken en venture capital.

Een laatste, niet onbelangrijke oorzaak van het succes is gelegen in de collectieve aanpak op het gebied van acquisitie van ketenpartners, professionalisering van het ondernemerschap en de realisatie van gemeenschappelijke voorzieningen op de tuinbouwlocaties. Het Businesscenter Klazienaveen en partijen als STEM en LTO Noord Glaskracht hebben een belangrijke rol gespeeld bij het vergroten van de bewustwording onder de Emmense tuinderspopulatie. BCK fungeerde van begin af aan als vraagbaak en dienstverlener voor tuinders en groeide zo uit van een laagdrempelige en vrijblijvende ontmoetingsplek tot een organisatie waaraan de meeste tuinders zijn verbonden om voor hen het parkmanagement te verzorgen. Onder dit parkmanagement valt het fysieke onderhoud van de tuinbouwgebieden, maar ook gemeenschappelijk gefinancierde energievoorzieningen. Verder wordt de distributie en verwerking van restproducten voor energie en voeders gemeenschappelijk georganiseerd. Tenslotte wordt ook bij gelegenheid samengewerkt op bepaalde inkoopgebieden, zoals biobased kunststoffen (netten, potjes, etc.), nutriënten en sensoren.

7. Programma

7.1 Haalbaarheid en wenselijkheid van de scenario's

Uit de analyse kan de conclusie worden getrokken dat scenario B een beter richtsnoer voor de toekomstige ontwikkeling van de regionale tuinbouw biedt dan scenario A. Een rondgang onder stakeholders in de regio (zie Bijlage B) levert het beeld op dat er meer draagvlak is voor scenario B dan voor A. Scenario A wordt vooral gezien als een voortzetting van de huidige ontwikkeling van de regionale tuinbouw, mede ook omdat er vraagtekens worden gezet bij de haalbaarheid van de in dit scenario noodzakelijke samenwerking tussen telers. Het verleden heeft immers al aangetoond dat samenwerkingsinitiatieven gericht op bundeling van de afzet in de praktijk moeilijk realiseerbaar zijn. En de partijen zijn het erover eens dat dit wel nodig is om in de toekomst het nadeel van de beperkte (kritische) massa van het regionale tuinbouwcluster te compenseren.

Daarnaast laat de ontwikkeling van de Emmense tuinbouw in de afgelopen tien jaar zien dat een primair op kostenreductie gerichte strategie (vooral nog) leidt tot een reductie van het netto teeltareaal en een extensivering van het grondgebruik. Ook zorgt de huidige trend voor een toenemende kwetsbaarheid van het regionale tuinbouwcluster in de vorm van een groeiend 'vreemd eigendom'. Ofwel, kassen die door succesvolle tuinders van buiten de regio (tijdelijk) worden gehuurd, omdat uitbreidingen elders niet worden gefinancierd. Of de positie van de tuinbouw in Erica en Klazienaveen op de lange termijn hiermee kan worden bestendig, mag worden betwijfeld. Al doet de toename van deze 'productiefilialen' zich ook in andere tuinbouwgebieden voor.

Hoewel de haalbaarheid van scenario B evenmin zeker is, biedt dit een 'wenkender' perspectief dan voortgaan op de huidige weg. Scenario B lijkt meer wenselijk vanwege de beoogde effecten op de regionale economie, de ontwikkeling van (ook hooggeschoolde) werkgelegenheid, het imago van de regio, etc. Bovendien sluit scenario B de succesvolle traditioneel opererende tuinders niet uit. Terwijl bij een op scenario A gerichte strategie de regio nooit de tuinders en investeerders zal trekken die voor de verwerkende industrie willen/kunnen produceren.

Uiteindelijk is de realisatie van beide scenario's met onzekerheden omgeven. Het gaat hierbij niet alleen om de toekomstige keuzes van de overheden, kennisinstellingen, sector/tuinders, banken en de verwerkende industrie, maar ook de algehele marktomstandigheden en de ontwikkeling van de Nederlandse tuinbouw in het algemeen. Het 'wenkender' perspectief van scenario B maakt echter dat in de regionale tuinbouwvisie ervoor is gekozen om het programma ter versterking van de tuinbouw primair vanuit dit scenario op te bouwen. Scenario B lijkt een serieus alternatief te bieden voor een regionale tuinbouw waarvoor het '5 voor 12' is.

7.2 Activiteiten gericht op realisatie van scenario B

Om een transitie richting een biobased tuinbouw te bewerkstelligen, is het van groot belang een aantal gerichte activiteiten te ondernemen. Een aantal van die activiteiten is in de praktijk een voortzetting van de activiteiten die al eerder zijn ontplooid. Een aantal is echter nieuw of verdient een accentverschuiving en/of een andere fasering. De activiteiten hebben in ieder geval betrekking op de:

- *acquisitie* onder afnemende industrieën;
- *kennisinfrastructuur* en het *onderwijs*;
- *ruimtelijke ordening* van de tuinbouwgebieden;
- *financiering* van biobased tuinbouwactiviteiten; en
- *organisatie* van de regionale tuinbouwsector in het algemeen.

1. Acquisitie om haalbare businesscases op te stellen

Afzetrelaties van de tuinbouw met nieuwe afnemers in de voedingsmiddelen-, medische, cosmetische en chemische industrie zijn allesbepalend voor de transitie naar een op biobased productie gerichte tuinbouw. De eerste contacten met de industrie zijn de afgelopen jaren vanuit het innovatieplatform PGA gelegd. Deze acquisitieactiviteiten zullen moeten worden geïntensiveerd om de zichtbaarheid van de regionale tuinbouw als interessante leverancier voor de industrie te vergroten en voldoende businesscases te realiseren. Het benaderen van de industrie dient echter niet overhaast noch op ondoordachte wijze te gebeuren. Het is zaak eerst de meest geëigende doelgroepen te bepalen om vervolgens daar alle acquisitiekraft op te richten. Zoekcriteria voor de te onderscheiden doelgroepen hebben betrekking op zowel de kracht van het tuinbouwgebied zelf als de behoeften van en kansen bij afnemende bedrijven. Dit bepaalt tezamen de positionering van Emmen als biobased tuinbouwgebied in binnen- en buitenland. Dit onderzoek onderschrijft wel de huidige koers van het innovatieplatform PGA, die zich richt op de productie van hoogwaardige inhoudsstoffen voor de industrie, maar geeft tegelijkertijd aan dat daarbinnen een verdergaande prioriteitstelling dient te worden aangebracht. Een prioriteitstelling die primair het resultaat is van afzetkansen en niet afhangt van de capaciteiten en interesses van de in de regio gevestigde tuinders.

Advies: *Definieer voorafgaand aan het acquisitietraject meer specifiek de relevante doelgroepen in de afnemende industrie en bepaal vervolgens per doelgroep de acquisitiestrategie.*

Om het gebied niet in de startfase van enkele businesscases te laten hangen, is het van belang aandacht te schenken aan zowel de interne als de externe profilering en positionering van biobased tuinbouwactiviteiten. De interne communicatie heeft primair betrekking op de gevestigde tuinders in het gebied. Die hebben behoefte aan concrete voorbeelden van succesvolle businesscases. Potentiële afnemers van inhoudsstoffen moeten immers kunnen vertrouwen op voldoende geïnteresseerde en geëquipeerde producerende tuinders in de regio.

Advies: *Houd de tuinders vanuit het innovatieplatform PGA consequent en met regelmaat (bijvoorbeeld tweemaandelijks) op de hoogte van de ontwikkeling van op biobased productie gerichte activiteiten en businesscases, ook als het aantal nieuwsfeiten beperkt is.*

De externe profilering zou zich primair moeten richten op de zichtbaarheid en promotie van de regio als biobased tuinbouwgebied binnen Greenport Nederland. Dit is van belang om de interesse van kennisinstellingen, subsidiehouders, investeerders en goede ondernemers te trekken. Bovendien dient Emmen een prominente positie als biobased tuinbouwregio af te dwingen bij bestuurders en beslissers op bovenregionaal niveau (NOM, Provincie, SNN en Ministerie van EL&I).

Advies: *Zet Emmen richting Greenport Nederland en het Ministerie van EL&I neer als het vooroplopende biobased tuinbouwgebied van Nederland en eis in de landelijke ontwikkeling van biobased tuinbouw een voortrekkersrol op.*

Op langere termijn dienen de tuinders de verwerkende industrie zelf te vinden en zelf de regie te voeren over de regiopromotie en lobbyvorming richting Greenport Nederland.

2. Kennisinfrastructuur en onderwijs: uitwisseling met andere sectoren stimuleren

De kennisinfrastructuur dient zich -in het verlengde van punt 1- in eerste instantie te richten op bewustwording en kennisverbreding onder tuinders en regionale stakeholders. Tuinders moeten geïnteresseerd en klaargestoomd worden voor biobased productie. Ofwel, voor productiewijzen en teelten die verder weg staan van hun belevingswereld en dus een radicale omschakeling van hun bedrijfsvoering vergen.

Medewerkers in de tuinbouw behoeven specifieke (bij)scholing om biobased te kunnen produceren. Dit kan te maken hebben met specifieke teelt(technische) kennis, maar zeker ook met leveringseisen van de afnemende industrie. Ook het middenkader heeft specifieke scholing gericht op realisatie van de gewenste *crossovers* tussen tuinbouw en industrie. Managers en tuinders moeten meer transdisciplinair, creatief en vanuit systemen (ketens) kunnen denken dan tot nu toe. Ook is het goed om beter op de hoogte te zijn van de activiteiten van de verwerkende industrie in het algemeen om daarmee beter bij de belevingswereld van de nieuwe klant te kunnen aansluiten. Scholing en onderwijs kunnen daaraan een bijdrage leveren door in het curriculum kennis en contacten vanuit de tuinbouw en de industrie te bundelen (bijvoorbeeld in CIV's). In groene opleidingen vertaalt dit zich concreet in onder andere werkbezoeken aan industriële bedrijven en gast-sprekers uit de industrie.

Advies: Laat studenten in groene opleidingen kennis maken met biobased tuinbouw door inzicht te geven in de afnemende industrie via het lesprogramma, gastcolleges en bedrijfsbezoeken.

Doel voor de langere termijn is het verhogen van de kwaliteit van het ondernemerschap en de arbeidsorganisatie, zodat tuinders een serieuze(re) partner vormen voor de verwerkende industrie en zelf in staat zijn een zo gelijkwaardig mogelijke leverancier-afnemer relatie te creëren.

3. Ruimtelijke ordening

Biobased productie vereist de mogelijkheid om teeltactiviteiten (ruimtelijk-fysiek) direct te kunnen koppelen aan verwerkings- en extractieactiviteiten. Dit betekent dat in de huidige tuinbouwgebieden Erica en Klazienaveen de vestiging van be-/verwerkingsactiviteiten aanpalend aan kassen mogelijk moet worden gemaakt.

Advies: Geef als lokale overheid aan dat industriële productiefaciliteiten gelieerd aan biobased tuinbouw welkom zijn in de tuinbouwgebieden.

De vestiging van dergelijke en andere tuinbouwgelieerde activiteiten heeft tevens een schaarste-effect op de beschikbare tuinbouwgrond. Dit is gunstig voor de grondprijzen, waardoor de grondslag voor het vreemd financieren van de (huidige in Erica en Klazienaveen gevestigde) tuinders verbetert. Functieverbreding binnen de tuinbouwgebieden is daarmee ook van belang om de concurrentiepositie van tuinders ten opzichte van die in andere regio's te verbeteren. In dat kader past ook een herbestemming van het Rundedal, al dan niet met een bredere agrarische functie als insteek.

Op langere termijn voorkomen de vestiging van meer economische activiteiten in de huidige tuinbouwgebieden en de daarmee gepaard gaande intensivering van het grondgebruik een verdere verpaupering van de locaties.

4. Financiering

In de huidige situatie, waarbij de biobased tuinbouw nog in de kinderschoenen staat, zijn volledig door de markt gefinancierde businesscases nauwelijks haalbaar. Daarvoor ontberen de tuinders de middelen, zijn de afnemende partijen nog te afwachtend en zijn de onzekerheden voor bancaire partijen nog te groot. De financiering van businesscases behoeft op zijn minst een borgstellingsregeling, waarbij de overheid garant staat. Bij omvangrijker investeringsomvang is participatie door een derde partij vaak noodzakelijk. Het is niet de taak van de (lokale) overheid zelf te participeren, maar wel om -al dan niet samen met een bancaire partij- te makelen en te bemiddelen tussen tuinders, de afnemende industrie en een derde investeerder, zoals een participatiemaatschappij. De lokale overheid heeft bovendien een begeleidende rol voor tuinders, industrie en andere investeerders waar het gaat om het verwerven van subsidies vanuit Provincie, Rijk en/of EU voor de realisatie van businesscases en andere aan de biobased tuinbouw gelieerde activiteiten.

Advies: *Ondersteun als lokale overheid investeerders bij de realisatie van businesscases met kennis en contacten, maar vermijd een rol als directe (mede)investeerder.*

Het betrekken van derden bij de financiering van businesscases is ook van belang om de haalbaarheid en financierbaarheid van dergelijke plannen te kunnen toetsen. De financiering van dergelijke, innovatieve investeringsplannen vraagt immers om een andere beoordelingssystematiek dan de traditionele plannen van tuinders.

Na een aanloopfase met eerste businesscases in pilotvorm volgt (na enkele jaren) de realisatie van succesvolle, geheel door marktpartijen gefinancierde businesscases. Daarmee ontstaat een duurzaam perspectief voor de ontwikkeling van een biobased tuinbouwsector in de regio.

5. Organisatie

Het programma ter ondersteuning van de regionale tuinbouw richting biobased productie dient een horizon te hebben van vijf jaar. In deze periode zetten stakeholders (tuinders, brancheorganisaties, overheden, financiers, kennisinstellingen, e.d.) zich gezamenlijk in voor de realisatie van een aantal perspectiefrijke businesscases. De ondersteuningsperiode dient om meerdere redenen een vrij beperkte horizon te hebben en helder te worden afgebakend:

- Landelijke programma's –en daarmee ook de bestuurlijke aandacht en beschikbaarheid van middelen– ter stimulering van de biobased economy hebben een looptijd van circa 5 jaar;
- Vanwege de economische crisis zijn de middelen van de lokale en regionale overheid beperkt. De sector kan dan ook niet langer rekenen op een 'vanzelfsprekend' langdurig commitment van de overheid richting de tuinbouw;
- Businesscases moeten zich binnen een periode van enkele jaren zelf kunnen bewijzen. Rekening houdend met een aanloopperiode en het 'leergeld' van een beperkt aantal mislukte businesscases in de beginfase, is een ontwikkelperiode van vijf jaar reëel. Een dergelijk perspectief voorkomt een te onderzoeksgerichte en te weinig marktgerichte invulling van en sturing op businesscases.

De horizon van vijf jaar betekent niet dat pas na vijf jaar de balans wordt opgemaakt en wordt besloten of het programma nog een of ander vervolg krijgt. Het is van groot belang jaarlijks de vinger aan de pols te houden en tussentijds bij te sturen. Dit dient te gebeuren door een onafhankelijke autoriteit die door de in het programma participerende partijen wordt aangewezen. Het animo onder tuinders en het uitvoeringstempo van businesscases gelden als leidende criteria in deze evaluatie.

Advies: *Zet als regionale stakeholders gezamenlijk voor een afgebakende periode van maximaal 5 jaar in op een transitieproces naar een biobased tuinbouwsector.*

In de programmaperiode van vijf jaar heeft PGA in de eerste plaats een katalysatorfunctie. Een kwartiermaker fungeert daarbij als spin in het web en boegbeeld, maar is niet de enige die het programma draagt en de regie voert. Dat zou de organisatie niet alleen kwetsbaar maken, maar maakt een brede professionele aanpak bovendien onmogelijk. De kwartiermaker, die idealiter als boegbeeld fungeert voor Emmen als biobased tuinbouwgebied, wordt bijgestaan door een aantal ambassadeurs. Vijf ambassadeurs fungeren ieder als contactpersoon en makelaar richting een bij het programma te betrekken stakeholder; de overheid, de kennisinstellingen, de sector/tuinders, de financiële sector en -zeker niet in de laatste plaats- de verwerkende industrie. Op deze manier worden de benodigde kennis en contacten gebundeld en komt alles wat te maken heeft met biobased tuinbouw in de regio bij PGA samen. Dit is van belang om de activiteiten in de regio te verankeren. Het voorkomt bovendien het ontstaan van informatieachterstanden en zorgt ervoor dat alle betrokkenen in hetzelfde tempo opereren.

Advies: *Vorm een team van ambassadeurs, die het biobased programma gezamenlijk dragen en waarbij elke ambassadeur één van de te betrekken partijen (lokale overheid, tuinders, afnemende industrie, kennisinstellingen en financiële sector) vertegenwoordigt.*

Na vijf jaar heeft een meer bescheidener invulling van het innovatieplatform PGA of een opvolger ervan een smeeroliefunctie om de benodigde ondersteunende activiteiten te realiseren. De markt (tuinders, afnemende industrieën en financiers) heeft dan de regie in handen en zorgt voor een doorontwikkeling van de regio naar een 'volwassen' biobased tuinbouwgebied.

7.3 Gewenste activiteiten, ongeacht het scenario

Naast de activiteiten gericht op de ontwikkeling als biobased tuinbouwgebied is een aantal activiteiten sowieso gewenst om de ontwikkeling van de (primaire) tuinbouw in Emmen te ondersteunen. Veel van de activiteiten betreffen een voorzetting van de huidige activiteiten, al is het bij sommige activiteiten mogelijk relevant om andere accenten in de activiteiten te leggen dan wel -in aansluiting op de activiteiten gericht op het realiseren van een biobased tuinbouw- een andere fasering te hanteren. De activiteiten die ongeacht het scenario van belang zijn voor de verdere ontwikkeling van de Emmense tuinbouw zijn:

- De inzet van *duurzame energie*;
- *Revitalisering* en ruimtelijke *herstructurering*;
- Investeren in de *arbeidsmarkt*; en
- *Kennisuitwisseling* en toenemende *samenwerking* tussen telers onderling en tussen telers en andere partijen uit de (tuinbouw)keten.

1. Duurzame energie

In zowel scenario A als scenario B zal energie een belangrijke kostenpost voor de tuinders blijven. Daarnaast zullen niet-duurzame vormen van energie (zoals aardgas) naar verwachting alleen maar kostbaarder worden. Het is dan ook van cruciaal belang om in de toekomst een (blijvende) verlaging van energiekosten te realiseren. Op dit moment zien de tuinders in het gebied de meeste kansen in het gebruik van aardwarmte. De financiering hiervan is echter nog altijd onzeker.

Andere mogelijkheden voor een (blijvende) verlaging van kosten zijn het gebruik van wind- en zonne-energie, maar ook bijvoorbeeld het gebruik van restwarmte uit de (verwerkende) industrie. In dit kader is ook de eerder gememoreerde verbreding van bestemmingsmogelijkheden gewenst.

Naast de beoogde verlaging van kosten draagt de inzet van (meer) duurzame energie bij aan het verhogen van het maatschappelijk draagvlak voor de ontwikkeling van de sector en het imago van de tuinbouw in het gebied. De tuinders in Emmen bekruipt nu soms het gevoel dat zij op het gebied van de inzet van duurzame energie al hun kans hebben gemist. Juist in de profilering van het tuinbouwgebied naar andere tuinbouwregio's kan een succes op het gebied van de inzet van duurzame energie daarom een imagoversterkend effect hebben.

Advies: Verken de mogelijkheden voor samenwerking tussen sector/tuinders en overheid om eventuele aanloopkosten van de inzet van duurzame energie (zoals een aardwarmteboring) gezamenlijk te financieren.

2. Revitalisering en ruimtelijke herstructurering

Zoals in paragraaf 7.2 is aangegeven, zal een verbreding van *bestemmingsmogelijkheden* in de tuinbouwgebieden Erica en Klazienaveen de haalbaarheid van scenario B vergroten. Maar ook voor een realisatie van scenario A is een verbreding van bestemmingsmogelijkheden gewenst. Enerzijds doordat scenario A een bundeling van de afzet vraagt en daarmee een verdere ontwikkeling van de agrologistiek in het gebied aannemelijk maakt. Anderzijds doordat een verbreding van de bestemmingsmogelijkheden de druk op de grond(prijs) verhoogt en daarmee de financierbaarheid van de benodigde schaalvergroting vergroot. Het is daarom aan de sector om zich (ook) op dit punt te organiseren en aan te geven hoe de verbreding van bestemmingsmogelijkheden in de toekomst het best in termen van locatie, omvang en functionele samenhang met tuinbouwactiviteiten kan worden vormgegeven.

Advies: Geef als sector aan hoe de ruimtelijke herstructurering van Erica en Klazienaveen in termen van locatie, omvang en functionele samenhang het best kan worden vormgegeven.

Primair vanuit het ruimtelijk (en maatschappelijk) belang zal het in ieder geval nodig zijn om de sanering van verouderde kassen (deels) vanuit de overheid te *financieren*. Hiermee wordt verpaupering tegengegaan, de leefbaarheid in het gebied bestendig en ontstaat indirect de gewenste druk op de grondwaarde. De vraag is wel hoe de gewenste sanering in de praktijk moet worden gefinancierd. Op het moment dat een sanering van oud glas primair de grondwaarde van de achterblijvende (private) grondbezitter verhoogd, ligt een bijdrage van de eigenaar tevens voor de hand.

Advies: *Verken als sector en overheid gezamenlijk de te verwachten effecten van de sanering van verouderde kassen en bepaal op basis hiervan hoe de sanering in de praktijk wordt gefinancierd.*

In het kader van de gewenste c.q. benodigde verhoging van de grondwaarde in Erica en Klazienaveen is het tevens gewenst om de bestemming van het *Rundedal* in de toekomst te wijzigen c.q. te verbreden. Vanuit de optiek van de tuinders in Erica en Klazienaveen ligt een verdere oriëntatie van het Rundedal op (duurzame) energie en koppeling hiervan met de tuinbouw in Erica en Klazienaveen voor de hand.

Advies: *Verbreed de bestemmingsmogelijkheden in het Rundedal en ontwikkel hier indien mogelijk (duurzame) energievoorzieningen voor de tuinders in Erica en Klazienaveen.*

Uiteindelijk zal de ruimtelijk herstructurering zodanig moeten worden vormgegeven dat hiermee ook op de lange termijn voldoende ruimte voor ondernemerschap in Erica en Klazienaveen wordt gecreëerd.

3. Arbeidsmarkt

Met betrekking tot de arbeidsmarkt is in beide scenario's de verwachte toename van de inzet van buitenlandse arbeidskrachten relevant. Dit houdt in dat, ongeacht het scenario, duidelijke spelregels en handvatten voor de sector dienen te worden aangereikt als het gaat om de huisvesting van deze groep werknemers. In de eerste plaats natuurlijk voor de buitenlandse arbeidskrachten zelf, maar in de tweede plaats ook voor het behouden van (voldoende) maatschappelijk draagvlak voor de tuinbouw in het gebied.

Mede gelet op vragen over en plannen van ondernemers om huisvesting te organiseren, stelt de gemeente Emmen momenteel een beleidskader voor de huisvesting van arbeidsmigranten op. Vooralsnog leidt de huisvesting niet tot grote problemen en overlast. De structurele aard van de huisvestingsbehoefte vraagt echter om een heldere regulering, gerichte ondersteuning en consequente handhaving door de gemeente.

Advies: *Zorg als lokale overheid voor heldere regulering, gerichte ondersteuning en consequente handhaving als het gaat om de huisvesting van (tijdelijke) buitenlandse arbeidskrachten.*

Gelet op de verwachte behoefte aan middenkader (in beide scenario's) is ook de koppeling van de sector/tuinders met onderwijsinstellingen gewenst. Niet voor niets is door AOC Terra en Groene Welle, mede op verzoek van tuinders uit de regio, het initiatief genomen een tuindersopleiding in de regio te starten. Om de interesse in deze opleiding te stimuleren, verdient het aanbevelingen om initiatieven gericht op de promotie van (werken in) de tuinbouw te continueren. Dit betekent dat evenementen als "Kom in de kas", "Klas in de kas" en "Kunst in de kas" ook in de toekomst bij voorkeur in het gebied zullen blijven plaatsvinden.

Advies: *Zet als sector activiteiten gericht op de promotie van (werken in) de tuinbouw zo veel als mogelijk voort.*

Het lange termijn doel van de activiteiten gericht op de (regionale) arbeidsmarkt is het garanderen van voldoende gekwalificeerd personeel voor de ontwikkeling van regionale tuinbouw.

4. Kennisuitwisseling en samenwerking

Tenslotte dienen overheid, maar vooral belangenbehartigers als LTO Noord Glaskracht zo veel mogelijk de kennisuitwisseling en samenwerking tussen telers te stimuleren. Waar samenwerking in scenario A als cruciale voorwaarde voor de ontwikkeling van de regionale tuinbouw kan worden gezien, is ook in scenario B de uitwisseling van ervaring tussen telers onderling van belang. Al is het alleen maar om op de hoogte te zijn van successen die op het gebied van biobased productie worden geboekt. Op die manier kunnen ook de telers zelf immers optreden als ambassadeur van Emmen als biobased tuinbouwgebied.

In het faciliteren van kennisuitwisseling en samenwerking vervullen LTO Noord Glaskracht, de (aan te stellen c.q. te behouden) 'kwartiermaker' en BCK een cruciale rol. LTO Noord Glaskracht als verbindende partij richting overheden en andere tuinbouwregio's, de kwartiermaker als verbinder van telers onderling en BCK als ontmoetings- en proefplaats voor ondernemers uit het gebied.

Uiteraard verschilt de invulling van de rollen wel per scenario. In scenario A zal het bij de activiteiten van LTO Noord Glaskracht vooral gaan om het verbinden van het regionale tuinbouwcluster met andere tuinbouwregio's om als zodanig de benodigde (kritische) massa in de afzet te kunnen bereiken. In scenario B zal de profilering en positionering richting overheden en Greenport Nederland zich vooral moeten richten op de voorlopersrol van Emmen op het gebied van biobased productie. Voor dit laatste is het van belang om ook een duidelijk boegbeeld van de biobased productie aan te wijzen (bijvoorbeeld de kwartiermaker). In ieder geval is het van belang om de ontwikkeling van de tuinbouw nauwlettend te monitoren, zodat hierop in de activiteiten van LTO Noord Glaskracht (tijdig) kan worden ingespeeld.

Ook voor de activiteiten van de kwartiermaker en BCK is dit van belang. In scenario A zullen de activiteiten van de kwartiermaker immers vooral moeten worden gericht op het verbinden van telers onderling en het aangeven van de kansen voor een bundeling van de afzet. In scenario B zal de kwartiermaker de activiteiten juist moeten richten op het verbinden van telers met de verwerkende industrie, kennisinstellingen, banken en overheid (zie ook 7.3). Tenslotte ligt in scenario A de nadruk bij BCK op de functie als ontmoetingsplaats, terwijl in scenario B vooral de functie als broedplaats van belang is.

In ieder geval zullen LTO Noord Glaskracht, de kwartiermaker en BCK in alle scenario's voor de toekomstige ontwikkeling van de Emmense tuinbouw belangrijk zijn om voldoende draagvlak voor de ontwikkeling van de tuinbouw in de regio te creëren c.q. te behouden. Het gaat hierbij niet alleen om voldoende maatschappelijk draagvlak, maar ook om voldoende economisch draagvlak om een verdere ontwikkeling van de tuinbouw in Emmen mogelijk te maken.

Advies: Monitor de ontwikkeling van de regionale tuinbouw en pas de activiteiten van LTO Noord Glaskracht, de kwartiermaker en BCK hierop (tijdig) aan.

7.4 Tot slot: prioriteitstelling

De in de vorige paragraaf benoemde scenario-onafhankelijke activiteiten dienen sowieso te worden uitgevoerd. Zij zijn immers voor beide scenario's relevant en sluiten aan bij het traditionele voorwaardenscheppend beleid voor de tuinbouw. De eerste aandacht dient echter uit te gaan naar de voor scenario B specifiek benodigde activiteiten. Deze activiteiten zijn meer vernieuwend van aard en behoeven een vliegende start en een grondige aanpak om de continuïteit ervan voor de komende jaren te garanderen. De consequentie daarvan kan zijn dat scenario-onafhankelijke activiteiten in elk geval tijdelijk in een lager tempo (moeten) worden uitgevoerd.

Advies: *Leg in de eerste fase de nadruk op activiteiten gericht op de biobased tuinbouw, maar voorkom dat andere activiteiten tot stilstand komen.*

Wanneer de economische omstandigheden verder verslechteren kan dit nopen tot een tussentijdse inperking van de beschikbare middelen. In dat geval dient de fasering van het programma kritisch te worden bekeken en heroverwogen. In ieder geval is het belangrijk om in die situatie minimaal de 'software' rond het programma, dat wil zeggen organisatieaspecten, kennisontwikkeling en samenwerking, te waarborgen. Het is van belang de hoge ambitie zowel intern als extern duidelijk voor ogen te houden. De betrokkenheid bij en aandacht voor de gekozen richting voor biobased productie mag immers niet verslappen.

De belangrijkste doelstelling van het programma is en blijft het werken aan bewustwording, profilering en het bieden van ondersteuning in de vorm van kennis en contacten. Desnoods gaat dit ten koste van een aantal businesscases. Uiteindelijk moet de markt deze realiseren en dat zal ze alleen doen wanneer ze de marktkansen ervoor (in)ziet.

Bijlagen

A. Geraadpleegde literatuur

- Adviesgroep 'Tuinbouwcluster Greenport.NL' (2010), Vitaal Tuinbouwcluster 2040. Een toekomststrategie voor Greenport Holland.
- Atlas voor Gemeenten (2012), Atlas voor Gemeenten 2012.
- Bakas, A. (2012), World Megatrends. An inspiring vision of the coming era.
- Bal, G. & S. Bulterman (2012), Ruimtelijke concentratie en prestaties van tuinders. In: ESB Jaargang 97 (4630) 2 maart 2012.
- Buro Vijn B.V. (2009), Gemeente Emmen - Nota van uitgangspunten glastuinbouwgebied Erica.
- CBS (2008), Bodemstatistiek.
- CBS (2012), Landbouwtellingen 2000-2011.
- Ecorys (2010), Economisch onderzoek glastuinbouw Sexbierum.
- Elsevier/Bureau Louter (2012), Waar willen we wonen 2012.
- Gemeente Emmen (2006), Duurzame energie; Mestvergistings en/of co-vergistings. Kansen en mogelijkheden in Emmen.
- Gemeente Emmen (2010), Excelleren Tuinbouw Emmen 2020; Startnotitie revitalisering tuinbouwcentra Emmen.
- Gemeente Emmen (2011), Stimuleringsregeling Revitalisering Glastuinbouw Emmen (SRGE).
- Gemeente Emmen (2012), Concept-beleidskader Huisvesting Arbeidsmigranten in de tuinbouwgebieden van Erica en Klazienaveen 2012-2017.
- Gemeente Emmen (2012), Erica Glastuinbouwgebied. Structuurvisie 2012-2017.
- Gemeente Emmen (2012), Overzicht SRGE-aanvragen 2012 e.v..
- Gemeente Emmen (2012), Verkenning mogelijkheden Rundedal; Concept 23 juli 2012.
- Greenport(s) Nederland (2008), Excelleren! Visie 2040.
- Groene Kennis Coöperatie (2012), Algemeen kader CIV's 2011-2016.
- Groenten & Fruit (2012), Hoogwaardige stoffen uit kas.
- Hekkert, M. (2011), Door innovatie naar een sterkere Nederlandse glastuinbouw.
- LEI (2007), Aardwarmte in de glastuinbouw: duurzame energie met grote energiebesparingspotentie.
- LEI (2011), Land- en tuinbouwcijfers 2011.
- LEI (2012), Anticiperen op de biobased economy; Sluit groen onderwijs aan op de toekomstige praktijk?
- LEI (2012), Het Nederlandse agrocomplex 2011.
- LEI (2012), Landbouw-Economisch Bericht 2012.
- LISA (2012), Werkgelegenheidsregister 2011.
- Meijer, W. (2011), De Wereldse Tuinen - The Greenhouse Experience.
- Nieuwe Oogst (2012), Drentse tuinbouw proeft aan biobased.
- NOM (2011), Biobased economy in Noord-Nederland; Chemie ontmoet agro.
- Productschap Tuinbouw (2010), Duurzaam water in en om de kas.
- Productschap Tuinbouw (2010), Werkgelegenheidscijfers Nederlandse tuinbouwsector.
- Productschap Tuinbouw (2011), Routekaart Tuinbouw in de Biobased Economy. Contouren van een innovatie- & actieplan 2011 - 2014.
- Productschap Tuinbouw (2012), Programma 'de tuinbouw in de biobased economy'. Werkplan 2012-2013.

- Rabobank (2012), Floreren met flexibiliteit. De Nederlandse tuinbouw op weg naar 2030.
- Rabobank Nederland (2009), Interne gegevens betalingsverkeer.
- Rabobank (2012), Tuinbouwvisie Bommelerwaard.
- Rekenkamercommissie Emmen (2010), Tuinbouw in de Gemeente Emmen. Ontwikkeling van het Rundedal.
- Stichting Tuinbouw Emmen (2008), De ontwikkeling van tuinbouw 1960-2008.
- Stichting Tuinbouw Emmen (2012), NAW gegevens Erica en Klazienaveen, april 2012.
- Topsector Tuinbouw en Uitgangsmaterialen (2011), Bron voor Groene Economie. Wereldoplossingen voor werelduitdagingen.
- Topsector Tuinbouw en Uitgangsmaterialen (2011), Uitvoeringsagenda 2012-2016. Bron voor Groene Economie.
- Vakblad voor de Bloemisterij (2010), Glastuinbouw combineren met dagrecreatie.
- Vakblad voor de Bloemisterij (2011), Acht tuinders in Erica doen mee aan aardwarmteproject.
- Vakblad voor de Bloemisterij (2012), 'Sluiting Bleiswijk en Eelde is niet aan de orde'.
- Vakblad voor de Bloemisterij (2012), Rabobank bepleit meer subsidie voor hernieuwbare energie.
- Wetenschappelijke en Technologische Commissie voor de Biobased Economy (2011), Kennis- en innovatieagenda voor de biobased economy; Naar groene chemie en groene materialen.

B. Deelnemers interviews

In het kader van de regionale tuinbouwvisie hebben diverse interviews plaatsgevonden. In de eerste fase hebben de volgende personen hun visie over de ontwikkeling van de tuinbouw in Emmen uitgesproken:

Datum	Naam	Organisatie
18 juni 2012	Dhr. R. Peters	Businesscenter Klazienaveen
18 juni 2012	Dhr. P. Buitenwerf	Flora Holland
18 juni 2012	Dhr. C. Ruhé	LTO Noord Glaskracht
18 juni 2012	Dhr. J. Boerma	LTO Noord Glaskracht
18 juni 2012	Dhr. J. van Dijken	LTO Noord Glaskracht
18 juni 2012	Dhr. K. de Vries	LTO Noord Glaskracht
18 juni 2012	Dhr. R. Visser	LTO Noord Glaskracht
18 juni 2012	Mevr. P. Verwer	LTO Noord Glaskracht
18 juni 2012	Dhr. A. Slingerland	Tuinder
18 juni 2012	Dhr. C. Ruhé	Tuinder
18 juni 2012	Dhr. E. Mensen	Tuinder
18 juni 2012	Dhr. J. Nell	Tuinder
18 juni 2012	Dhr. R. Melenhorst	Tuinder
22 juni 2012	Dhr. J. Hartman	Kwekerij Hartman
25 juni 2012	Dhr. J. Holties	Delicious
25 juni 2012	Dhr. H. Coobs	Groene Welle
27 juni 2012	Mevr. J. Dijksterhuis	Provincie Drenthe
3 juli 2012	Mevr. J. Heistek	CropEye
5 juli 2012	Dhr. B. Arends	Gemeente Emmen
5 juli 2012	Mevr. N. Houwing	Gemeente Emmen
5 juli 2012	Dhr. C. van Eijk	Rabobank Emmen-Coevorden

In de tweede fase zijn de scenario's voor de toekomstige ontwikkeling van de regionale tuinbouw getoetst op haalbaarheid en wenselijkheid. In deze fase hebben de volgende personen hun visie over de ontwikkeling van de tuinbouw in Emmen uitgesproken:

Datum	Naam	Organisatie
30 augustus 2012	Mevr. J. Heistek	CropEye
6 september 2012	Dhr. O. Lint	API
7 september 2012	Dhr. C. Ruhé	Tuinder
7 september 2012	Dhr. C. van Overbeek	Tuinder
7 september 2012	Dhr. H. Beuker	Tuinder
7 september 2012	Dhr. R. Melenhorst	Tuinder
13 september 2012	Dhr. B. Arends	Gemeente Emmen
13 september 2012	Dhr. J. Deuten	Gemeente Emmen
13 september 2012	Dhr. T. Sleeking	Gemeente Emmen
13 september 2012	Mevr. N. Houwing	Gemeente Emmen
13 september 2012	Mevr. R. Beijering	Gemeente Emmen

Bureon en Roots Beleidsadvies zijn de diverse personen zeer erkentelijk voor de bijdrage die zij hebben geleverd aan de totstandkoming van het rapport.

C. Toelichting berekening toegevoegde waarde tuinbouwcluster

Bij de berekening van de bruto toegevoegde waarde van het regionale tuinbouwcluster in Emmen is in de eerste plaats uitgegaan van de toegevoegde waarde zoals die voor de Nederlandse tuinbouw in de publicatie 'Het Nederlandse agrocomplex 2011' van Van Leeuwen, De Kleijn en Pronk is vermeld.

De toedeling aan respectievelijk Emmen en overig Nederland heeft plaatsgevonden op basis van een interne Rabobank-database uit 2009 met daarin transacties tussen bij Rabobank bankierende bedrijven, geaggregeerd naar gemeente en branche. Op deze wijze heeft het Directoraat Kennis en Economisch Onderzoek van Rabobank Nederland de ruimtelijke dimensie van handelsrelaties in de Nederlandse tuinbouwketen in kaart gebracht.

Om de omvang van de bruto toegevoegde waarde in de primaire productie te berekenen, is gebruik gemaakt van de landbouwtellingen van het CBS en gegevens van het Landbouw Economisch Instituut (LEI). De bruto toegevoegde waarde van de primaire tuinbouw in Emmen is hierbij berekend met behulp van de gemiddelde toegevoegde waarde per m² per teelt in Nederland. De BSS-waarden zoals die door het LEI worden gerapporteerd, vormen hiervoor de basis.



Colofon

Titel

Regionale tuinbouwvisie Emmen

Datum

September 2012

Opgesteld door:

Gilbert Bal (Roots Beleidsadvies)
Sergej Bulterman (Bureon)

In opdracht van:

Stichting Tuinbouw Emmen

Contactadressen

Stichting Tuinbouw Emmen
Postbus 30001
7800 RA Emmen
www.tuinbouwemmen.nl

Bureon
Bemuurde Weerd O.Z. 38
3514 AP Utrecht
www.bureon.nl

Roots Beleidsadvies
Caan van Necklaan 267
2281 BJ Rijswijk ZH
www.rootsadvies.nl

© Bureon en Roots Beleidsadvies, 2012

Niets uit deze uitgave mag worden verveelvoudigd en/of openbaar gemaakt door middel van druk, fotokopie of op welke andere wijze dan daaronder mede begrepen gehele of gedeeltelijke bewerking van het werk, zonder voorafgaande toestemming van Bureon en Roots Beleidsadvies.

No part of this publication may be reproduced in any form by print, photo print, microfilm or any other means without written permission by Bureon and Roots Beleidsadvies.