

VERSLAG

Onderwerp Gezamenlijke vergadering Bedrijvenkring Schieoevers en Gebiedsfonds Delft Technology Park
Datum 22 juni 2017
Tijdstip 17.00 – 18.30 uur
Locatie Hogeschool InHolland, Delft

Directie Facilitair Management & Vastgoed
Afdeling Science Park

Genodigden:

1. Jos de Mooij	voorzitter	TNO	
2. Hans Ligtenberg		Gebiedsfonds DTP	
3. Marc Numann		TU Delft	
4. Roland Dijkman		Hudito	
5. Monique Weynschenk		Haagse Hogeschool	
6. Dingeman Leydens		TJIP	
7. Manon Smits		Exact	
8. Luc Schrover		TDVastgoed	
9. Jan Willem Koutstaal		Plaxis BV	
10. Maarten Crum		Hogeschool InHolland	
11. Frans van Drielen		DXD	
12. Rico		Delft-IT	
13. Rolf Katte		Delftse Stadsbrouwerij De Koperen Kat	
14. Gilbert Bal		Roots Beleidsadvies	
15. Kurt-Jan Wiltenburg		KvK	
16. Dylan Mans		Zegwaard Beheer B.V.	
17. Loek Zandvliet		Zandvliet Vleeswaren	
18. Antoinette Wijffels		Improve	
19. Allard Zoutendijk		Lijm & Cultuur	
20. Rene Zwaard		Ijzerhandel Zwaard	
21. Sander ter Steege		Bouldercentrum Delfts Bleau	
22. LumoLumen		LumoLumen B.V.	
23. Petra van den Berg		Jan van den Berg Transport B.V.	
24. Rene Kluit		Festo	
25. Rene Hartevelt		ReBas Groep	
26. Jaap Langhout		Bedrijven Kring Schieoevers	
27. Jeroen van de Gullik		S&G Beheer	
28. Derk van Schoten		Gemeente Delft	
29. Sander den Hollander		Gemeente Delft	
30. Will Hendrikx		Prysmian Cables & Systems	
31. Theun Baller		TU Delft	
32. Dingeman Leijdens		TJIP	
33. R. Jacobs		MPM International Oil Company	
34. Terence Theijn		Theijn ICT	
35. Bob van Wordragen		Zegwaard	
36. Remco van Eldik		Gemeente Delft	
37. Pleun Meuwissen		OGD ict-diensten	
38. P.P. Neijen			
39. Bianca Talay – van Laar		TU Delft	(secretaresse FMVG)

1. Opening

Jos de Mooij, voorzitter gebiedsfonds DTP, opent de vergadering en heet alle aanwezigen welkom. De bedoeling van de gezamenlijke vergadering Bedrijvenkring Schieoevers en Gebiedsfonds Delft Technology Park is om bij te praten over de Campus Ontwikkeling en de Schieoevers, in het kader van het Convenant dat door de TU en de Gemeente is gesloten. Het zou op prijs gesteld worden om de komende jaren betrokkenheid en input vanuit de Bedrijvenkring en het Gebiedsfonds te krijgen.

Hans Ligtenberg, docent InHolland, heet ook iedereen welkom namens het management en de directie InHolland. InHolland is een agrarische hogeschool (4 in Nederland) die samenwerkt met het Westland, Oostland, veeteelt, levensmiddelentechnologie en landschapsinrichting. InHolland is de enige in Nederland die groene biotechnologie en luchtvaarttechnologie combineert met groen/techniek (drones in kassen).

Marc Numann (MN) is gebiedsontwikkelaar Science Park bij de TU. Met het Science Park worden alle bedrijven bedoeld die op het TU gebied gevestigd zijn. Hij is ook intensief betrokken geweest bij de opstelling van het Convenant tussen de gemeente en de TU en staat hier namens beide partijen. De presentatie die vandaag gegeven wordt is een preview van de voorlopige resultaten die voortkomen uit dat convenant (zie bijlage voor de presentatie) Het doel van deze bijeenkomst is de ideeën te bespreken die voortkomen naar aanleiding van de presentatie. Op 5 juli worden de resultaten van het convenant met de stad besproken in TOP.

Achtergrond convenant

Marc Numann licht de achtergrond van het convenant toe. Een van de aanleidingen was het rapport Deetman, dat onder andere constateerde dat TU en gemeente meer van elkaar zouden kunnen profiteren als ze intensiever zouden samenwerken. In het convenant dat beide partijen met elkaar sloten is afgesproken dat op drie vlakken te doen:

- ruimtelijke ontwikkeling ('de stad als campus, de campus als stad'): hoe kunnen we zorgen dat bij de ontwikkeling van stad en campus beide meer van elkaar kunnen profiteren?
- economie ('ecosysteem van kennis en economie'): hoe kunnen we zorgen dat Delft aantrekkelijker wordt als vestigingsplaats voor nieuwe bedrijven en bestaande bedrijven beter behouden?
- maatschappelijk ('goede burens'): hoe kunnen we de stad en de TU-gemeenschap meer met elkaar in contact laten komen?

Het afgelopen half jaar zijn deze drie thema's uitgewerkt door teams van TU en gemeente tot adviezen aan de bestuurders. Marc Numann was betrokken bij twee van de themateams (ruimte en economie).

Thema stad als campus, campus als stad

De TU en de stad groeien de komende jaren. Dat stelt andere eisen aan het vastgoed van de TU, het gebruik van gebieden en de verbindingen daartussen. Kern van dit thema is dat de campus te veel als een eiland is ontwikkeld en met de rug naar de naastgelegen gebieden staat. Daardoor profiteren de gebieden te weinig van elkaar. Het themaplan zet in op duidelijkere profielen per deelgebied en betere verbindingen tussen campus en stad. Op de campus worden drie 'milieus' onderscheiden:

- TU Noord: campus wordt de stad. Hier vindt een complete integratie van campus en stad plaats, incl. woon- en andere functies, die een verbinding vormt tussen binnenstad en campus
- TU Midden: campus in de stad. In dit deel van de campus is de academische functie leidend. Er staat daarbij een grote transformatie op stapel om de gebouwenvoorraad van de universiteit te moderniseren. Ook ontstaat in dit gebied ruimte voor stedelijke functies, die verbindingen kunnen vormen tussen nieuwe woongebieden zoals de Schoemakerplantage en het te vernieuwen station Delft Zuid, c.q. de Schie-oeveren
- TU Zuid: campus aan de stad. In dit gebied staat kennis en economie centraal. Hier is een nieuwe campus aan het ontstaan met onderwijs en onderzoek rondom het Kluyverpark en bedrijven die een onderzoekslink hebben met de TU.

Vanuit de partners van het convenant is geconstateerd dat de ontwikkeling van Schieoeveren en campus veel meer op elkaar aan zouden kunnen sluiten dan tot nu toe het geval is.

NB: tijdens de presentatie is gesproken over woningbouw op Schieoevers, in combinatie met bedrijvigheid ('smart manufacturing'). Dit heeft tot onrust geleid bij een aantal ondernemers, die dit zien als een bedreiging voor hun bedrijfsvoering. Er moet niet de indruk ontstaan dat vanuit het convenant tussen TU en gemeente bepaald wordt wat op Schieoevers gebeurt. Dat is aan de ondernemers, eigenaren en gemeente samen.

Vragen en antwoorden

V: moeten we de visie op Schieoevers zien als een mededeling?

A: MN - Nee, wat er met de Schieoevers gebeurt is aan de ondernemers, eigenaren en gemeente gezamenlijk. Vanuit het Convenant is alleen geconstateerd dat er grote kansen liggen als Schieoevers en de TU meer samenwerken. In het gepresenteerde schematische kaartje is geprobeerd te schetsen hoe de campus tussen aangrenzende woon- en werkgebieden ligt, om vervolgens van daaruit zowel te werken aan fysieke- als functionele verbindingen.

V: hebben jullie nagedacht over de consequenties als we fietsroutes over een bedrijventerrein leggen? Dit levert gevaarlijke situaties op en vergroot bovendien de kans op inbraken.

A: MN – er wordt al heel lang met vele partijen gesproken over nieuwe verbindingen over de en deze zijn van groot belang voor de ontwikkeling van de stad als geheel. De plannen zijn nog niet zo ver uitgewerkt dat er al over de praktische en verkeerskundige kant is nagedacht. Deze zorgen zullen we zeker meenemen en daarbij zal de gemeente uiteraard ook met BKS en directbetrokkenen overleg voeren.

V: Rene Kluit, adjunct-directeur Festo en bestuurslid van BKS, heeft de projectcoördinator van Schieoevers gesproken en daarbij zijn zorgen geuit. Hij wil eventueel een gebiedsvisie laten uitvoeren door de ondernemers. Hierin zal bedrijvigheid centraal staan en zal ook gekeken worden of er voor ondernemers voldoende ruimte is en blijft om te ondernemen.

A: MN – dat sluit mooi aan bij de gedachte in het Convenant: de bedrijvenfunctie op Schieoevers is en blijft leidend.

V: Leo Krispen, Draka Benelux (Faradayweg 4/12), zit in het gedeelte dat op de kaart wordt aangemerkt als "Campus in de stad" en uit dit als zorg. Er is geen ruimte voor woningen, graag uitleg. Het gevoel vanuit het industrieterrein is dat een verbinding met de Campus niet nodig is, waarom denkt de TU van wel? Ook lijkt het alsof de TU meer ruimte nodig heeft en daarvoor naar Schieoevers kijkt.

A: MN: De TU moet zijn footprint verkleinen en heeft dus eerder minder ruimte nodig dan meer. Ook op Technopolis is nog voldoende ruimte voor high tech bedrijvigheid. De Schieoevers kan wel een rol spelen in het maken van de stap van prototyping naar productie. Aan de andere kant is de gemeente op zoek naar ruimte voor 15.000 woningen. Daarbij wordt ook naar de TU campus gekeken en ook naar Schieoevers. Op termijn is wellicht meer menging van functies mogelijk, als productie schoner en stiller wordt. Vanuit het convenant is de bedrijvenfunctie voor Schieoevers echter het belangrijkste.

Thema Economie

De aanwezigheid van de TU levert een continue stroom op van nieuwe start ups. Ook vestigen zich technologische bedrijven in Delft die een inhoudelijke samenwerking met de TU hebben. De gemeente en TU willen intensiever samenwerken aan het 'economische ecosysteem' om te zorgen dat:

- meer bedrijven naar Delft komen;
- meer bedrijven voor Delft behouden blijven;
- de hele stad economisch meer kan profiteren van de aanwezigheid van de TU, dus niet alleen het hoogopgeleide deel van de samenleving.

- Delft meer wordt dan alleen een vestigingsplaats; het wordt de plek waar je je als bedrijf kunt ontwikkelen.
- Er een woonklimaat aan Delft wordt toegevoegd dat de doelgroep van werknemers boeit en bindt

Hiervoor wordt ingezet op:

- Ontwikkeling van drie thema's: robotica, circulaire economie en quantum computing
- Ontwikkeling van drie locaties, waarvan twee op TU gebied: TU Noord (Robovalley) en Technopolis. Hier hoort bij het ontwikkelen van een geschikt vastgoedaanbod, met name voor 'doorgroeiers'. Voor Schieoevers worden voor juist deze "doorgroeiers" kansen gezien om de maakindustrie ('smart manufacturing') meer te verbinden aan de high tech op de TU, zeker wanneer meer robotica-toepassingen worden ontwikkeld. Het is aan de ondernemers en eigenaren van de Schieoevers in samenwerking met de gemeente om dit verder te onderzoeken en concretiseren. In dat kader moet ook deze presentatie worden gezien.
- Uitrollen van 'de rode loper' voor nieuwe bedrijven
- Opzetten van het Economisch Platform Delft om in samenwerking met ondernemers te werken aan uitdagingen voor de stad.
- Toegang tot talent, van handige handen tot knappe koppen.

TU en gemeente zoeken hierbij de samenwerking op met het bedrijfsleven en de andere onderwijsinstellingen.

VRAAG: Antoinette Wijffels mist een groot deel van de bedrijven in het verhaal. De economie rondom de TU is maar een deelverzameling. Ook mist ze de inwoners. Ze geeft aan dat je prima MKB kunt combineren met wonen op verschillende lagen.

Wilke Ruiter, vanuit de gemeente betrokken bij thema 1 van het convenant, geeft aan dat de presentatie is bedoeld om een doorkijk te geven op het Convenant en hierover in alle openheid te communiceren. Dat betekent dat niet de hele economie van Delft beschreven wordt. Wel is het idee dat er vanuit het Convenant maatregelen aan de orde komen die de hele Delftse economie ten goede zullen komen, zoals de oprichting van een Economisch Platform. In Pijler 3 (maatschappij) tenslotte wordt dieper ingegaan op de samenwerking met de Delftse inwoners.

VRAAG: bij sheet traffic en verkeer hoe zit het met de aanvliegroute van de vleermuizen? In het verleden zijn diverse plannen niet door gegaan door de aanvliegroute.

Antwoord: De gepresenteerde ideeën geven grove denk- en ontwikkelrichtingen. Uiteraard wordt bij de verdere ontwikkeling rekening gehouden met alle wet- / en -regelgeving en milieubelangen.

Bedrijvenkring Schieoevers is in ieder geval blij dat er nu met 3 partijen om de tafel gezeten wordt. De ontwikkeling van de Schieoevers heeft duidelijk de aandacht van iedereen!

Derk van Schoten, procesmatig betrokken bij de Bedrijvenkring Schieoevers sessie, programmamanager Schieoevers bij de gemeente Delft, geeft aan dat het traject van het convenant met de TU niet in de plaats komt van het lopende proces tussen gemeente en Schieoevers. De komende maanden wordt hier verder aan gewerkt. De ontwikkeling van de stad heeft lang stil gestaan, met name wegens geldgebrek. Nu kunnen we weer aan de stad bouwen.

Vraag: Antoinette Wijffels geeft aan dat er in 2006 al plannen gemaakt voor Urban City waar ze persoonlijk veel inbreng voor heeft geleverd, maar ze ziet dit nu niet terug. Waar blijft deze informatie dan? Als we het iedere keer opnieuw aan moeten leveren!

Derk van Schoten geeft aan dat deze informatie er allemaal nog is en we deze actiepuntenlijsten zeker weer op gaan pakken.

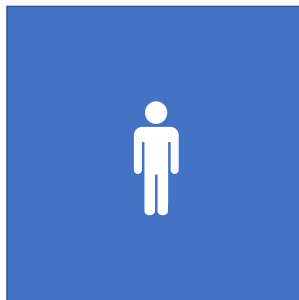
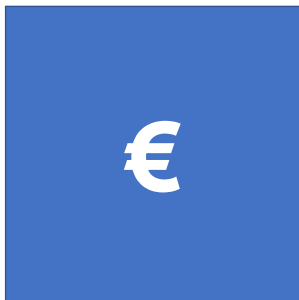
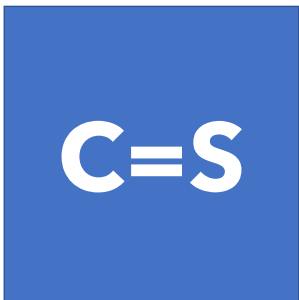
11. Rondvraag

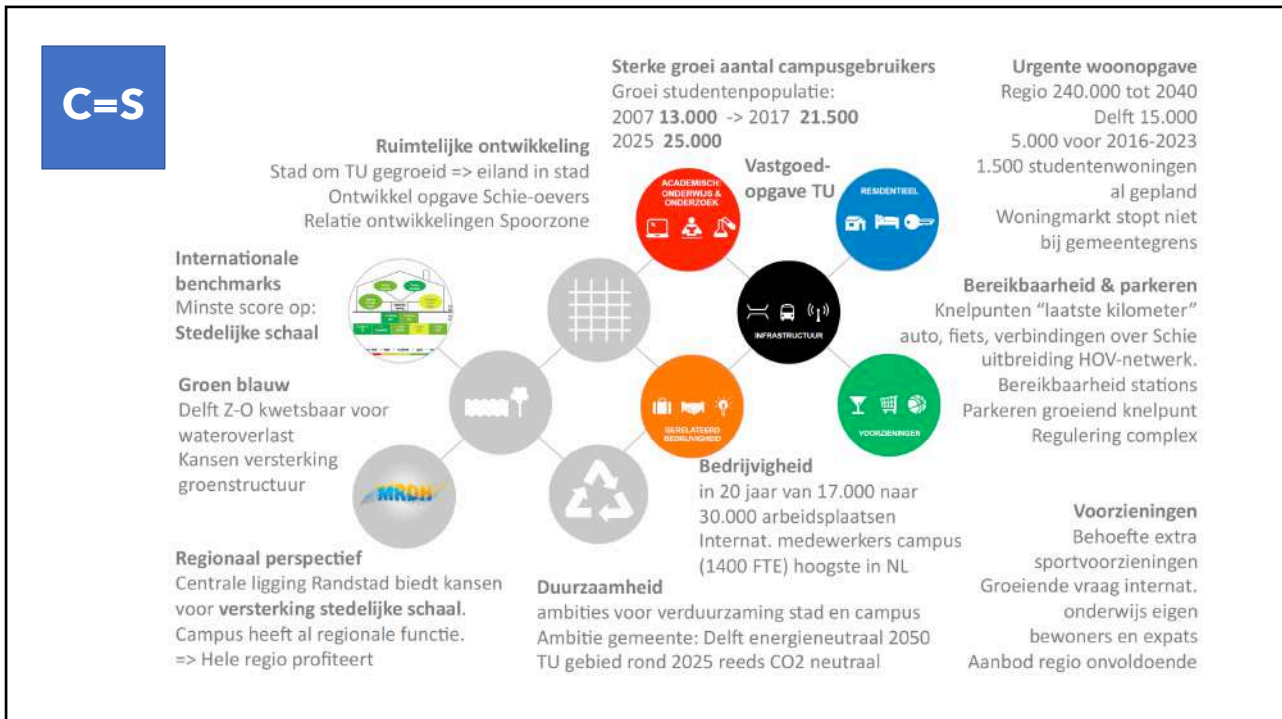
Van de rondvraag wordt geen gebruik gemaakt.

13. Sluiting

Jos de Mooij sluit de vergadering en dankt de aanwezigen voor hun inbreng. Iedereen is uitgenodigd bij de presentatie van het convenant in TOP op 5 juli.

Bijlage: presentatie convenant



**C=S**

SUCCESSFACTOREN

De stad als campus...

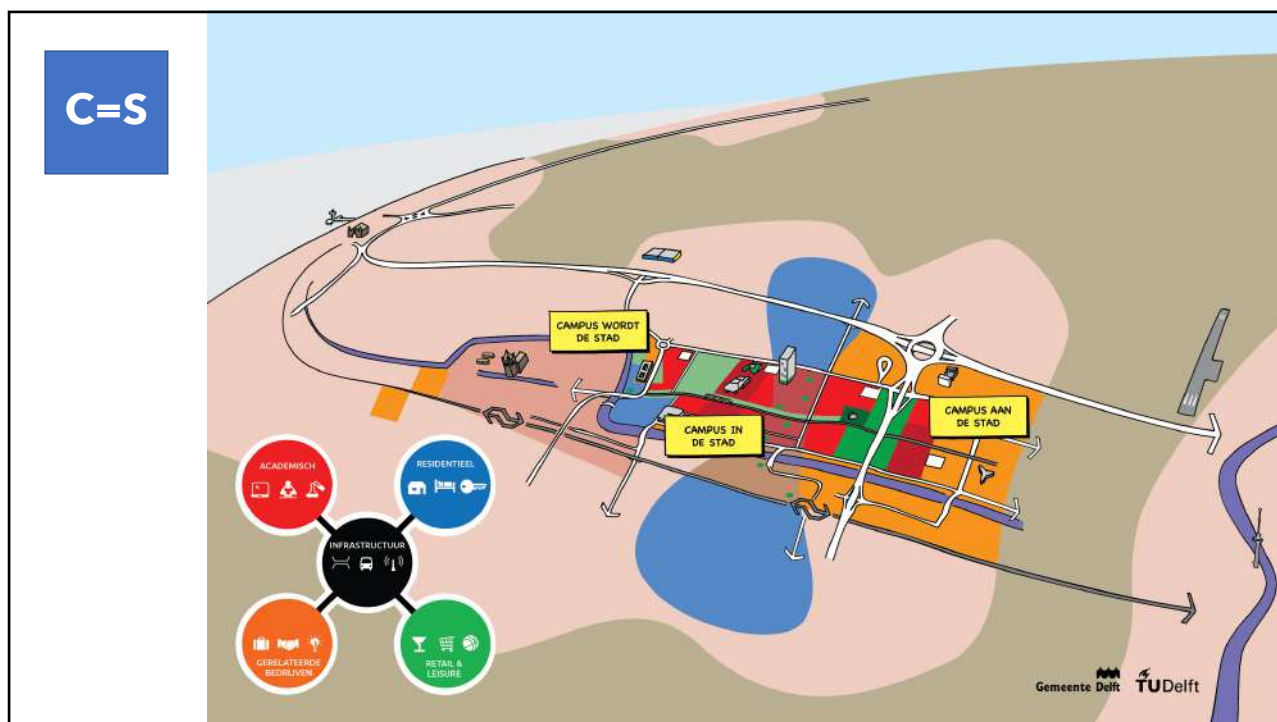
een complete mix van functies in stad, campus en science park

... onderling verbonden...

met goede ruimtelijke en functionele verbindingen

... en met slim gebruik van de ruimte

efficiënt, flexibel, duurzaam en betaalbaar



C=S

OPGAVEN: CAMPUS IN DE STAD



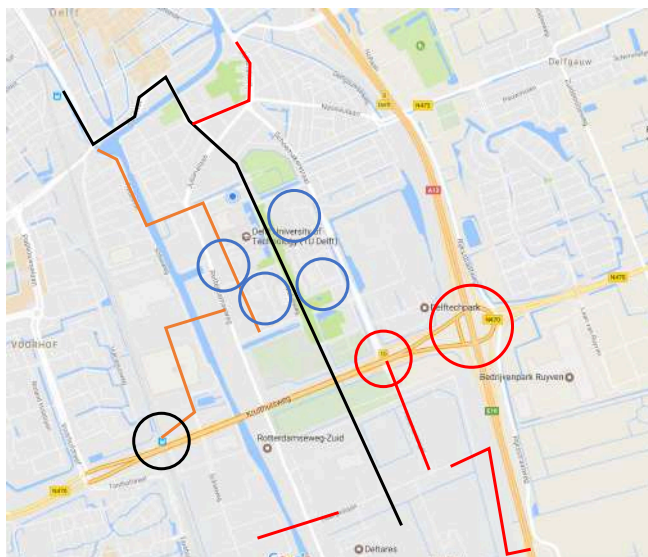
C=S

OPGAVEN: CAMPUS AAN DE STAD



C=S

OPGAVEN: INFRASTRUCTUUR



C=S

UITVOERINGSSTRATEGIE

1. **Gebiedsontwikkeling**
integrale visievorming en uitwerking 3 deelgebieden.
2. **Vastgoedontwikkeling**
TU is reeds volop aan de slag.
3. **Infrastructuur**
agendering, financiering, ook richting MRDH/rijk
4. **Parkeren**
samen intelligent systeem ontwikkelen



HET BROEIT IN DELFT

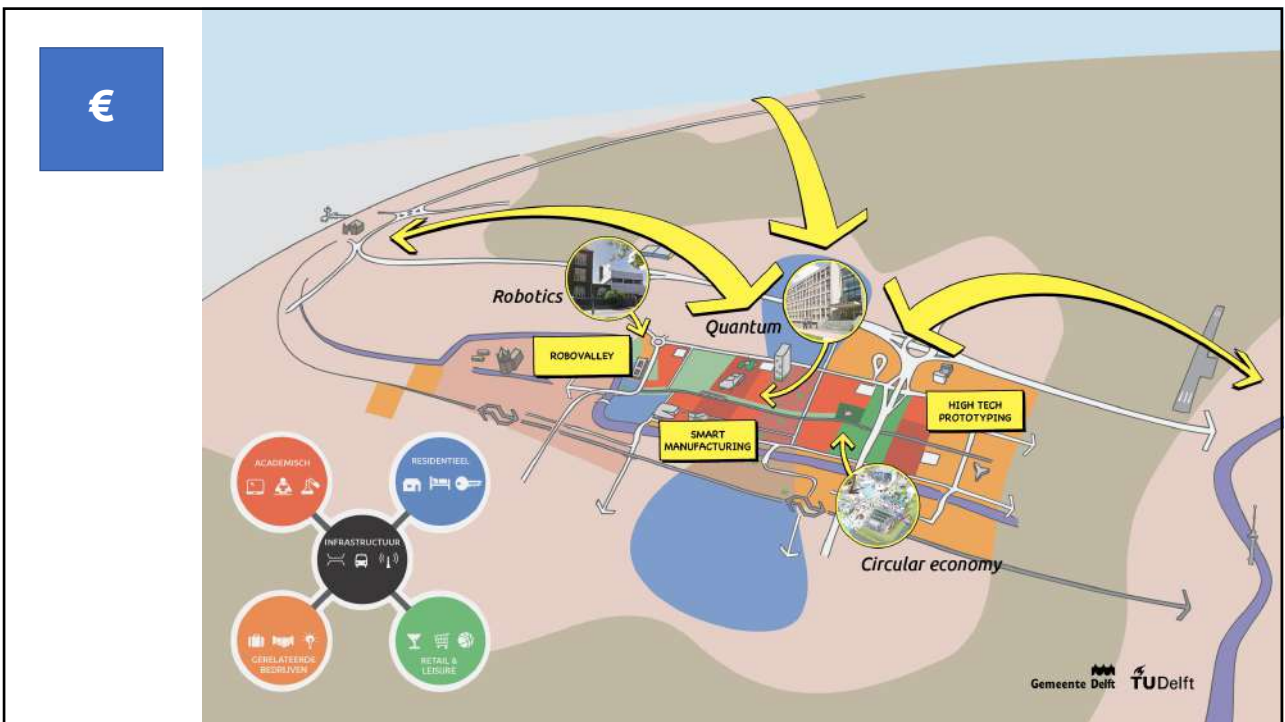
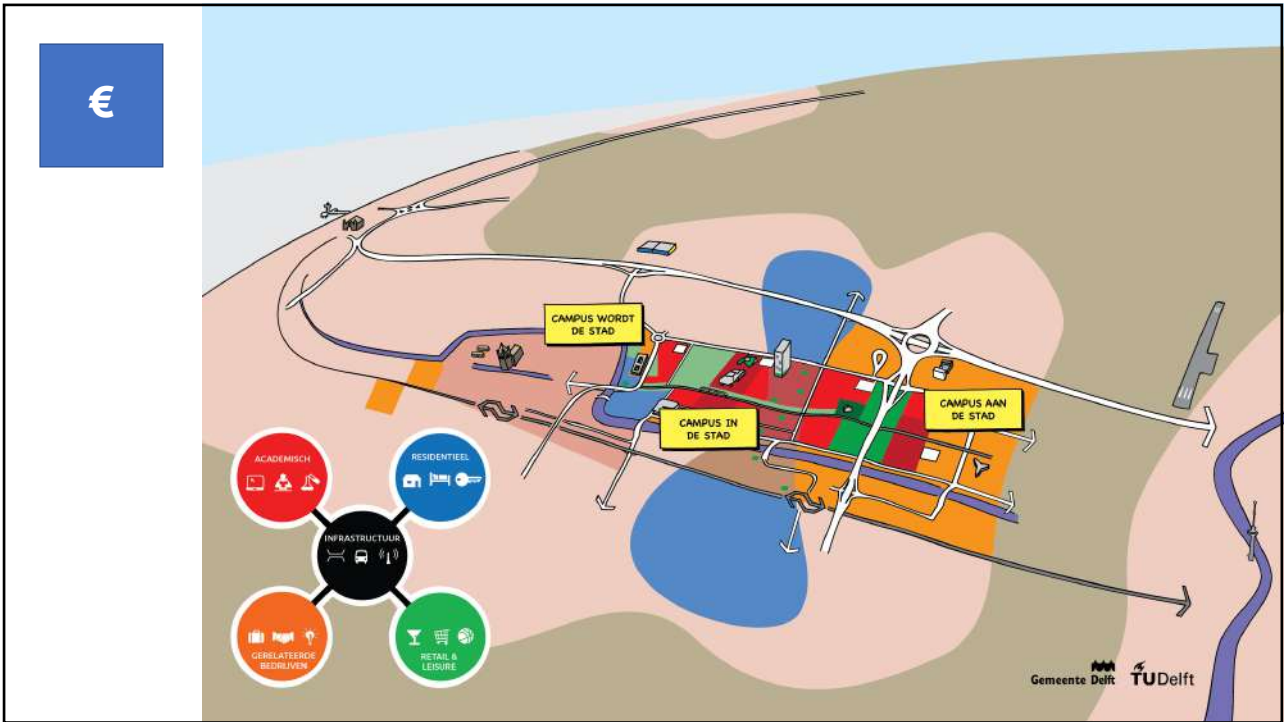


TCPdesk DEMCON RUG TME Applied Quality DES Time



*'Een ecosysteem is een dynamische en co-ontwikkende gemeenschap van diverse actoren die **nieuwe waarde** creëert en adopteert door zowel samenwerking als competitie'.*







DE INZET VAN TU EN GEMEENTE

1. Versterken van het netwerk tussen ondernemers, TU, gemeente, kennis- en onderwijsinstellingen en andere stakeholders in Delft en de regio

- Oprichting Economisch Platform Delft
- Doorontwikkelen netwerken/communities rondom de drie clusters

2. Ontwikkelen van businesscases voor de drie prioritaire clusters (onder andere Fieldlabs) in relatie tot de drie toplocaties:

- Versterken van bestaande Fieldlabs en oprichten nieuwe initiatieven
- Verbinden van onderzoek/ontwerp/prototyping (Robovalley) en smart manufacturing (Schieoevers)
- Vinden van financieringspartners

3. Structureel uitrollen van de rode looper voor bedrijven en kennisinstellingen uit de prioritaire clusters:

- Ontwikkelen van een gezamenlijke strategie voor nieuwe vestigers en doorontwikkeling van bestaande bedrijven
- Ontwikkelen van een hospitality aanpak voor bedrijven die al in Delft zijn gevestigd



CHALLENGES VOOR DE STAD

1. Knappe koppen, handige handen

Verbinden high tech met productie, doorlopende leerlijn van MBO naar WO, arbeidsplaatsen in de maakindustrie

2. Smart manufacturing op Schieoevers

Nieuwe combinaties van wonen en werken

3. Economisch Platform Delft

Waar bedrijven, instellingen en overheid langdurig samenwerken

4. ...